

ส่วนที่ ๒

ยุทธศาสตร์องค์กรปกครองส่วนท้องถิ่น

๔.๒ สาธารณสุข

จากการสำรวจข้อมูลพื้นฐานพบว่า ประชาชนกรส่วนมากมีสุขภาพที่ดี มีการคัดกรองสุขภาพให้กับประชาชนกลุ่มเสี่ยง โรคที่มักเกิดแก่ประชากรในชุมชน เช่นกัน ได้แก่ โรคความดัน เบาหวาน โรคเอดส์ โรคไข้เลือดออก มือ-ปาก-เท้าในเด็ก และโรคอื่นๆ อีกมาก มีสถิติเข้ารับการรักษาพยาบาล ปัญหาคือประชาชนบางรายไม่ยอมไปคัดกรองหรือตรวจสุขภาพประจำปี การแก้ไขปัญหาคือ องค์การบริหารส่วนตำบลและหน่วยงาน โรงพยาบาลส่งเสริมสุขภาพตำบล ได้จัดกิจกรรมร่วมมือกันรณรงค์ให้ชุมชนเห็นความสำคัญในเรื่องนี้ซึ่งก็ได้ผลในระดับหนึ่ง ประชาชนให้ความร่วมมือเป็นอย่างดี แต่ต้องเป็นการดำเนินการอย่างต่อเนื่องเป็นประจำทุกปี จากการสำรวจข้อมูลพื้นฐาน บางครัวเรือนไม่ได้กินอาหารที่ถูกสุขลักษณะ การใช้ยาเพื่อบำบัดอาการเจ็บป่วยที่ไม่เหมาะสม การออกกำลังกายยังไม่สม่ำเสมอและประชากรส่วนมากไม่ได้รับการตรวจสุขภาพ ปัญหาเหล่านี้ องค์การบริหารส่วนตำบลพยายามอย่างยิ่งที่จะแก้ไข โดยร่วมมือกับโรงพยาบาลส่งเสริมสุขภาพตำบล จัดกิจกรรมเพื่อแก้ไขปัญหาคือ หน่วยงานด้านสาธารณสุข มีจำนวน ๑ แห่ง คือ โรงพยาบาลส่งเสริมสุขภาพตำบลบ้านกลาง

๔.๓ อาชญากรรม

องค์การบริหารส่วนตำบลโพนคือ ไม่มีเหตุอาชญากรรมเกิดขึ้น จากการสำรวจข้อมูลพื้นฐานพบว่า ส่วนมากครัวเรือนมีการป้องกันอุบัติเหตุอย่างถูกวิธี มีความปลอดภัยในชีวิตและทรัพย์สิน แต่ปัญหาที่พบเป็นประจำคือการทะเลาะวิวาทของกลุ่มวัยรุ่นโดยเฉพาะในสถานที่จัดงานดนตรี งานมหรสพ การแก้ไขปัญหาคือ การแจ้งเตือนให้ผู้ปกครองดูแลบุตรหลานของตน ประชาสัมพันธ์ให้ทราบถึงผลกระทบผลเสียหาย และโทษที่ได้รับจากการเกิดเหตุทะเลาะวิวาท การขอความร่วมมือไปยังผู้นำ การขอคำสั่งจาก ตำรวจ ผู้นำ อปพร. เพื่อระงับเหตุไม่ให้เกิดความรุนแรง

๔.๔ ยาเสพติด

ปัญหายาเสพติดในชุมชนขององค์การบริหารส่วนตำบลโพนคือ จากการที่ทางสถานีตำรวจภูธรอำเภอเมืองศรีสะเกษ ได้แจ้งให้กับองค์การบริหารส่วนตำบลโพนคือ ทราบนั้นพบว่าในเขตองค์การบริหารส่วนตำบลมีผู้ที่ติดยาเสพติดแต่เมื่อเทียบกับพื้นที่อื่นถือว่าน้อย และยังไม่พบผู้ค้า เหตุผลก็เนื่องมาจากว่าได้รับความร่วมมือกับทางผู้นำ ประชาชน หน่วยงานขององค์การบริหารส่วนตำบลที่ช่วยสอดส่องดูแลอยู่เป็นประจำ การแก้ไขปัญหาคือ องค์การบริหารส่วนตำบลสามารถทำได้เฉพาะตามอำนาจหน้าที่เท่านั้น เช่น การรณรงค์ การประชาสัมพันธ์ การแจ้งเบาะแส การฝึกอบรมให้ความรู้ ถ้านอกเหนือจากอำนาจหน้าที่ ก็เป็นเรื่องของอำเภอหรือตำรวจแล้วแต่กรณี ทั้งนี้ องค์การบริหารส่วนตำบลโพนคือ ก็ได้ให้ความร่วมมือมาโดยตลอด

๔.๕ การสังคมสงเคราะห์

องค์การบริหารส่วนตำบลโพนคือ มีผู้ได้รับการสงเคราะห์เบี้ยผู้สูงอายุ ผู้พิการ และผู้ติดเชื้อเอดส์

ผู้สูงอายุที่ได้รับการสงเคราะห์	จำนวน ๕๕๔ คน
ผู้พิการ	จำนวน ๑๑๔ คน
ผู้ติดเชื้อเอดส์	จำนวน ๗ คน

๕. ระบบบริการพื้นฐาน

๕.๑ การคมนาคมขนส่ง (ทางบก ทางน้ำ ทางราง ฯลฯ)

การคมนาคมในเขตองค์การบริหารส่วนตำบลโพนคือ ตามสายถนนหลัก สภาพถนนดีมีการสัญจรไปมาอย่างสะดวกและปลอดภัย สำหรับถนนสายรองภายในหมู่บ้านสภาพถนนบางเส้นทำเป็นถนนคอนกรีตเสริมเหล็กใช้งานได้มีสภาพดี ถนนสายรอง ถนนเชื่อมระหว่างหมู่บ้านที่เป็นคอนกรีตเสริมเหล็ก ถนนดิน ถนนลูกรัง อยู่ในความรับผิดชอบขององค์การบริหารส่วนตำบลโพนคือ และถนนในความรับผิดชอบของกรมทางหลวง จำนวน ๑ สาย ถนนสาย ๒๒๑ ศรีสะเกษ - กันทรลักษ์

๕.๒ การไฟฟ้า

การขยายเขตไฟฟ้า ปัจจุบันมีไฟฟ้าใช้ทุกครัวเรือน คิดเป็น ๑๐๐ เปอร์เซ็นต์ และมีการให้บริการไฟฟ้าสาธารณะตามหมู่บ้านต่าง ๆ ทุกหมู่บ้าน

๕.๓ การประปา

การประปา มีกิจการประปาเป็นของหมู่บ้านและการประปาส่วนภูมิภาค สามารถให้บริการได้ครอบคลุมทุกหลังคาเรือน คิดเป็น ๘๐ เปอร์เซ็นต์ และมีน้ำใช้ตลอดทั้งปี ประปาที่อยู่ในความดูแลขององค์การบริหารส่วนตำบลโพนคือ คือ ประปาโนนขี้เหล็ก ๑,๒,๖ ประปาส่วนภูมิภาคมี หมู่ ๑ ,๓ ,๕ ,๖ ใช้เป็นบางครั้งเรือน บางครัวเรือนก็ใช้น้ำประปาของหมู่บ้าน ปัญหาคือ มีข้อร้องเรียนเรื่องน้ำประปาขุ่นบ่อยครั้ง สาเหตุเนื่องจากเป็นท่อประปาเก่าเกิดการตกตะกอนของน้ำ และในช่วงหน้าแล้งจะขาดแคลนน้ำอุปโภค ต้องขอความช่วยเหลือจากองค์การบริหารส่วนตำบล การแก้ไขปัญหาคือ องค์การบริหารส่วนตำบล ได้ตั้งงบประมาณเพื่อขอขยายเขตการประปาส่วนภูมิภาคและประปาโนนขี้เหล็ก ให้ครอบคลุมทุกหมู่บ้าน และได้นำบรรจุในแผนพัฒนาท้องถิ่น (พ.ศ. ๒๕๖๖-๒๕๗๐) เพื่อที่จะพิจารณาคำเนินการในปีต่อไป เมื่อมีงบประมาณและความจำเป็นก็สามารถดำเนินโครงการได้ต่อเนื่อง เพื่อตอบสนองต่อความต้องการของประชาชนต่อไป

๕.๔ โทรศัพท์

เครือข่ายโทรศัพท์เคลื่อนที่ จำนวน ๓ เครือข่าย (Ais, True และ กสท.โทรคมนาคม) ประชาชนใช้โทรเคลื่อนที่ (มือถือ) เป็นส่วนใหญ่

๕.๕ ระบบโลจิสติกส์ (Logistics) หรือการขนส่ง

ในเขตองค์การบริหารส่วนตำบลโพนคือ ใช้บริการ การขนส่ง และวัสดุ ครุภัณฑ์ ที่ทำการไปรษณีย์จังหวัดศรีสะเกษ , Kerry Express , DHL Express , SCG Express , บริการพิเศษ พัสดุไปรษณีย์ ชำระภาษีประจำปี ชำระเงินเบี้ยประกันภัยคุ้มครองผู้ประสบภัย และการชำระหนี้ต่างๆ

๖. ระบบเศรษฐกิจ

๖.๑ การเกษตร

เศรษฐกิจส่วนรวมขององค์การบริหารส่วนตำบลโพนคือ ไม่อยู่ในเกณฑ์ที่ดี เนื่องจากประชาชนส่วนใหญ่มีอาชีพทำการเกษตรกรรม ผลิตผลทำงานการเกษตรตกต่ำ ลงทุนสูง ขาดระบบการบริหารจัดการที่ดี เข้ามาช่วย ว่างจากการทำเกษตรกรรม (ทำนา) ประชาชนส่วนใหญ่อพยพเข้าเมืองใหญ่รับจ้างทั่วไป มีรายได้ไม่แน่นอน

๖.๒ การประมง

(ในเขตองค์การบริหารส่วนตำบลโพนคือไม่มีเขตการประมง)

๖.๓ การปศุสัตว์

- เป็นการประกอบการในลักษณะเลี้ยงในครัวเรือนเป็นอาชีพหลักและอาชีพเสริม เช่น การเลี้ยงไก่ เป็ด โค สุกร กระบือ เป็นต้น

๖.๔ การบริการ

ร้านอาหาร	๑๐	แห่ง
ร้านอินเทอร์เน็ต	๒	แห่ง
ร้านเสริมสวย	๘	แห่ง
ร้านค้า,ขายของชำ	๓๑	แห่ง
โรงสีข้าว	๑๖	แห่ง
จำหน่ายวัสดุก่อสร้าง	๒	แห่ง
ร้านซ่อมรถ	๑๒	แห่ง
ฉางข้าว	๑	แห่ง
ร้านรับซื้อของเก่า	๑	แห่ง
ตัดเย็บเสื้อผ้า	๖	แห่ง
จำหน่ายรถมือสอง	๒	แห่ง
โรงกลึง	๑	แห่ง
ร้านทำป้าย	๑	แห่ง
ห้องพักรายวัน	๒	แห่ง
จำหน่ายอาหารสด	๒	แห่ง
ร้านปะยาง	๒	แห่ง
เสาส่งสัญญาณโทรศัพท์	๓	แห่ง
ตู้น้ำมันหยอดเหรียญ	๑	แห่ง
ร้านค้าชุมชน	๓	แห่ง
อุตสาหกรรมครัวเรือน	๑	แห่ง

๖.๕ การท่องเที่ยว

ในเขตองค์การบริหารส่วนตำบลโพนคือ ไม่มีแหล่งท่องเที่ยว แต่ได้ส่งเสริมการท่องเที่ยวให้เกิดขึ้นในชุมชน เช่น การจัดงานประเพณีต่างๆ ประเพณีลอยกระทง ประเพณีบุญบั้งไฟ ประเพณีสืบสานประเพณีเผ่าเยอ

๖.๖ อุตสาหกรรม

- จำนวนกิจการอุตสาหกรรม (โรงสี) จำนวน ๑ แห่ง

๖.๗ การพาณิชย์และกลุ่มอาชีพ

กลุ่มอาชีพ

มีกลุ่มอาชีพ จำนวน ๘ กลุ่ม

- กลุ่มจักสานพลาสติก
- กลุ่มร้านค้าชุมชน หมู่ ๒,๓,๔,๕,๖
- กลุ่มเย็บผ้า
- กลุ่มเลี้ยงสุกรบ้านหนอง

๖.๘ แรงงาน

จากการสำรวจข้อมูลพื้นฐานพบว่า ค่าแรงในพื้นที่ต่ำกว่า ประชาชนส่วนใหญ่จะไปรับจ้างทำงานนอกพื้นที่ในเมืองที่มีโรงงานอุตสาหกรรม บริษัท ห้างร้านใหญ่ๆ เพราะในพื้นที่ไม่มีโรงงานอุตสาหกรรมที่มีการจ้างแรงงานเยอะ เพราะพื้นที่ส่วนมากเป็นพื้นที่ทำการเกษตรและที่อยู่อาศัย

๗. ศาสนา ประเพณี วัฒนธรรม

๗.๑ การนับถือศาสนา

ประชาชนส่วนใหญ่นับถือศาสนาพุทธ

๗.๒ ประเพณีและงานประจำปี

- ประเพณีวัฒนธรรมเผ่าเยอ จัดในช่วงเดือนกุมภาพันธ์ของทุกปี
- ประเพณีสืบสานประเพณีบุญเดือนเจ็ด "บุญข้าฮะ"
- ประเพณีสืบสานประเพณีลอยกระทง
- ประเพณีบุญบั้งไฟ

๗.๓. ภูมิปัญญาท้องถิ่น ภาษาถิ่น

- ภาษาเยอ , ภาษาอีสาน , ภาษากลาง

๗.๔. OTOP สินค้าพื้นเมืองและของที่ระลึก

- ผ้าไหม , ผ้าว่วน , เสื้อแขว , ผ้าลายลูกแก้ว

๘. ทรัพยากรธรรมชาติ

๘.๑ น้ำ

แหล่งน้ำในเขตองค์การบริหารส่วนตำบลโพนคือ จะเป็นแหล่งน้ำธรรมชาติ เช่น คลองอีสานเขียน คลองอีสานเขียว (โนนขี้เหล็ก) คลองกุดตะโมมหนองข่าราบ หนองปลิง และที่ขุดลอกเพิ่มเติม ใช้เป็นที่กักเก็บน้ำไว้ใช้ในหน้าแล้งและเป็นที่ระบายน้ำเพื่อไม่ให้ท่วมขังในช่วงน้ำหลาก

๘.๒ ป่าไม้

ในเขตองค์การบริหารส่วนตำบลโพนคือ ส่วนเป็นป่าไม้ที่เกิดขึ้นเองตามธรรมชาติ

๘.๓ ภูเขา

ในเขตองค์การบริหารส่วนตำบลโพนคือ ไม่มีภูเขา

๘.๔ ทรัพยากรธรรมชาติที่สำคัญขององค์กรปกครองส่วนท้องถิ่น

ที่สาธารณะประโยชน์โนนขี้เหล็ก มีพื้นที่จำนวน ๒๒๗-๐-๒๖.๔ ไร่

๙. อื่น ๆ (ถ้ามีระบุด้วย)

ส่วนที่ ๒

ยุทธศาสตร์การพัฒนากองกรปกครองส่วนท้องถิ่น

๑. ความสัมพันธ์ระหว่างแผนพัฒนาระดับมหภาค

๑.๑ แผนยุทธศาสตร์ชาติ ๒๐ ปี (พ.ศ. ๒๕๖๑ - ๒๕๘๐)

โดยที่รัฐธรรมนูญแห่งราชอาณาจักรไทย มาตรา ๖๕ กำหนดให้รัฐพึงจัดให้มียุทธศาสตร์ชาติเป็นเป้าหมายการพัฒนาประเทศอย่างยั่งยืน ตามหลักธรรมาภิบาลเพื่อใช้เป็นกรอบในการจัดทำแผนต่างๆ ให้สอดคล้องและบูรณาการกันเพื่อให้เกิดเป็นพลังผลักดันร่วมกันไปสู่เป้าหมายดังกล่าว โดยให้เป็นไปตามที่กำหนดในกฎหมายว่าด้วยการจัดทำยุทธศาสตร์ชาติ และต่อมาได้มีการตราพระราชบัญญัติการจัดทำยุทธศาสตร์ชาติ พ.ศ. ๒๕๖๐ มีผลบังคับใช้เมื่อวันที่ ๑ สิงหาคม ๒๕๖๐ โดยกำหนดให้มีการแต่งตั้งคณะกรรมการยุทธศาสตร์ชาติ เพื่อรับผิดชอบในการจัดทำร่างยุทธศาสตร์ชาติ กำหนดวิธีการการมีส่วนร่วมของประชาชนในการจัดทำร่างยุทธศาสตร์ชาติ ในการติดตาม การตรวจสอบ และการประเมินผล รวมทั้งกำหนดมาตรการส่งเสริมและสนับสนุนให้ประชาชนทุกภาคส่วนดำเนินการให้สอดคล้องกับยุทธศาสตร์ชาติ

เพื่อให้เป็นไปตามที่กำหนดในพระราชบัญญัติการจัดทำ ยุทธศาสตร์ชาติ พ.ศ. ๒๕๖๐ คณะกรรมการยุทธศาสตร์ชาติได้แต่งตั้งคณะกรรมการจัดทำยุทธศาสตร์ชาติด้านต่างๆ รวม ๖ คณะอันประกอบด้วย คณะกรรมการจัดทำยุทธศาสตร์ชาติด้านความมั่นคง คณะกรรมการจัดทำยุทธศาสตร์ชาติด้านการสร้างความสามารถในการแข่งขัน คณะกรรมการจัดทำยุทธศาสตร์ชาติด้านการพัฒนาและเสริมสร้างศักยภาพทรัพยากรมนุษย์ คณะกรรมการจัดทำยุทธศาสตร์ชาติด้านการสร้างโอกาสและความเสมอภาคทางสังคม คณะกรรมการจัดทำยุทธศาสตร์ชาติด้านการสร้างการเติบโตบนคุณภาพชีวิตที่เป็นมิตรต่อสิ่งแวดล้อม และ คณะกรรมการจัดทำยุทธศาสตร์ชาติด้านการปรับสมดุลและพัฒนาระบบการบริหารจัดการภาครัฐ เพื่อรับผิดชอบในการดำเนินการจัดทำร่างยุทธศาสตร์ชาติให้เป็นไปตามหลักเกณฑ์ วิธีการ และเงื่อนไขที่กำหนด ตลอดจนได้จัดให้มีการรับฟังความคิดเห็นของประชาชนและหน่วยงานของรัฐที่เกี่ยวข้องอย่างกว้างขวางเพื่อประกอบการพิจารณาจัดทำร่างยุทธศาสตร์ชาติตามที่กฎหมายกำหนดแล้ว

ยุทธศาสตร์ชาติ ๒๐ ปี (พ.ศ. ๒๕๖๑-๒๕๘๐) เป็นยุทธศาสตร์ชาติฉบับแรกของประเทศไทยตามรัฐธรรมนูญแห่งราชอาณาจักรไทย ซึ่งจะต้องนำไปสู่การปฏิบัติเพื่อให้ประเทศไทยบรรลุวิสัยทัศน์ “ประเทศไทยมีความมั่นคง มั่งคั่ง ยั่งยืน เป็นประเทศพัฒนาแล้ว ด้วยการพัฒนาตามหลักปรัชญาของเศรษฐกิจพอเพียง” ภายในช่วงเวลาดังกล่าว เพื่อความสุขของคนไทยทุกคน

สถานการณ์ แนวโน้ม วิสัยทัศน์ และเป้าหมายในการพัฒนาประเทศ

๑. บทนำ

การพัฒนาประเทศไทยนับตั้งแต่แผนพัฒนาเศรษฐกิจและสังคมแห่งชาติ ฉบับที่ ๑ เป็นต้นมาได้ส่งผลให้ประเทศมีการพัฒนาในทุกมิติ ทั้งในด้านเศรษฐกิจที่ประเทศไทยได้รับการยกระดับเป็นประเทศในกลุ่มบนของกลุ่มประเทศระดับรายได้ปานกลาง ในด้านสังคมที่มีการพัฒนาคุณภาพชีวิตของประชาชนส่งผลให้ประเทศไทยหลุดพ้นจากการเป็นประเทศยากจน และในด้านสิ่งแวดล้อมที่ประเทศไทยมีข้อได้เปรียบในความสามารถหลายเชิงนิเวศ อย่างไรก็ตาม ประเทศไทยยังมีความท้าทายต่อการพัฒนาที่สำคัญ อาทิ อัตราการขยายตัวทางเศรษฐกิจในปี ๒๕๖๐ ที่ร้อยละ ๓.๙ ถือว่าอยู่ในระดับต่ำกว่าศักยภาพ เมื่อเทียบกับร้อยละ ๖.๐ ต่อปีในช่วงเวลาเกือบ ๖ ทศวรรษที่ผ่านมา โดยมีสาเหตุหลักจากการชะลอตัวของการลงทุนภายในประเทศและสถานการณ์เศรษฐกิจโลกที่ยังไม่ฟื้นตัวได้เต็มที่โครงสร้างเศรษฐกิจไทยที่ยังไม่สามารถขับเคลื่อนด้วยนวัตกรรมได้อย่างเต็มประสิทธิภาพภาคบริการและภาคเกษตรมีผลิตภาพการผลิตในระดับต่ำ ขาดการนำเทคโนโลยีเข้ามาเพิ่ม

ประสิทธิภาพในการผลิต ประกอบกับแรงงานไทยยังมีปัญหาเรื่องคุณภาพและสมรรถนะที่ไม่สอดคล้องกับความต้องการในการขับเคลื่อนการพัฒนาของประเทศ

นอกจากนั้น ศักยภาพและคุณภาพของประชากรไทยทุกช่วงวัยยังคงเป็นปัจจัยท้าทายสำคัญต่อการพัฒนาประเทศ แม้ว่าการเข้าถึงระบบบริการสาธารณสุข การศึกษา บริการสาธารณสุข โครงสร้างพื้นฐานต่างๆ และการคุ้มครองทางสังคมอื่น ๆ ของคนไทยมีความครอบคลุมเพิ่มมากขึ้น แต่ยังคงมีปัญหาเรื่องคุณภาพการให้บริการที่มีมาตรฐานแตกต่างกันระหว่างพื้นที่ ซึ่งเป็นหนึ่งในสาเหตุหลักที่ทำให้ประเทศไทยยังคงมีปัญหาความเหลื่อมล้ำในหลายมิติ ขณะที่ปัญหาด้านความยากจนยังคงเป็นประเด็นท้าทายในการยกระดับการพัฒนาประเทศให้ประชาชนมีรายได้สูงขึ้นและแก้ปัญหาค่าครองชีพอย่างยั่งยืน ขณะเดียวกันการวางกลยุทธ์ระยะยาวในการฟื้นฟู การใช้ และการรักษาทรัพยากรอย่างบูรณาการเพื่อการพัฒนาประเทศที่ผ่านมายังขาดความชัดเจน ส่งผลให้ทรัพยากรธรรมชาติและสิ่งแวดล้อมของประเทศยังมีปัญหาการใช้อย่างสิ้นเปลืองและเสื่อมโทรมลงอย่างรวดเร็ว

ทั้งนี้ ปัญหาดังกล่าวข้างต้นมีสาเหตุส่วนหนึ่งมาจากประสิทธิภาพการบริหารจัดการภาครัฐ การพัฒนาประเทศขาดความต่อเนื่องและความยืดหยุ่นในการตอบสนองต่อความต้องการและปัญหาของประชาชน ขณะที่ความมั่นคงภายในประเทศยังมีหลายประเด็นที่ต้องเสริมสร้างให้เกิดความเข้มแข็ง ลดความขัดแย้งทางความคิดและอุดมการณ์ที่มีรากฐานมาจากความเหลื่อมล้ำ ความไม่เสมอภาค การขาดความเชื่อมั่นในกระบวนการยุติธรรม และปัญหาการขาดเสถียรภาพทางการเมืองตลอดจนส่งเสริมคนในชาติให้ยึดมั่นสถาบันหลักเป็นศูนย์รวมจิตใจให้เกิดความรักและความสามัคคี

ในขณะเดียวกัน การเปลี่ยนแปลงโครงสร้างประชากรที่มีสัดส่วนประชากรวัยแรงงาน และวัยเด็กที่ลดลงและประชากรสูงอายุที่เพิ่มขึ้นอย่างต่อเนื่อง จะเป็นปัจจัยเสี่ยงสำคัญที่จะทำให้การพัฒนาประเทศในมิติต่าง ๆ มีความท้าทายมากขึ้น ทั้งในส่วนของเสถียรภาพทางการเงินการคลังของประเทศในการจัดสวัสดิการเพื่อดูแลผู้สูงอายุที่เพิ่มสูงขึ้น การลงทุนและการออม การเจริญเติบโตทางเศรษฐกิจของประเทศ ความมั่นคงทางสังคม การบริหารจัดการทรัพยากรธรรมชาติอย่างยั่งยืนซึ่งจะเป็นประเด็นท้าทายต่อการขับเคลื่อนประเทศไปสู่การเป็นประเทศพัฒนาแล้ว

๒. ปัจจัยและแนวโน้มที่คาดว่าจะส่งผลต่อการพัฒนาประเทศ

แม้ว่าประเทศไทยจะมีตำแหน่งที่ตั้งที่สามารถเป็นศูนย์กลางในการเชื่อมโยงในภูมิภาค และเป็นประตูสู่เอเชีย แต่การที่มีอาณาเขตติดกับประเทศเพื่อนบ้านหลายประเทศ ทำให้ปัญหาด้านเขตแดนกับประเทศเพื่อนบ้านยังคงเป็นความท้าทายด้านความมั่นคงในอนาคต นอกจากนี้ ประเทศไทยยังคงต้องให้ความสำคัญกับปัญหาด้านความมั่นคงอื่น ๆ ที่มีความซับซ้อน ละเอียดอ่อน และมีความเชื่อมโยงกันหลายมิติ ที่อาจเป็นประเด็นท้าทายต่อการสร้างบรรยากาศความไว้วางใจระหว่างรัฐกับประชาชนและระหว่างประชาชนกับประชาชน ซึ่งรวมถึงการสร้างสามัคคีของคนในชาติที่จะนำไปสู่การแก้ปัญหาความขัดแย้งระหว่างกลุ่มประชากรไทยที่มีแนวคิดและความเชื่อที่แตกต่างกันอย่างยั่งยืนนอกจากนี้ การขยายอิทธิพลและการเพิ่มบทบาทของประเทศมหาอำนาจ ที่อาจก่อให้เกิดการเปลี่ยนแปลงไปสู่ระบบหลายขั้วอำนาจ หรือเกิดการย้ายขั้วอำนาจทางเศรษฐกิจ ซึ่งอาจส่งผลกระทบต่อเสถียรภาพทางเศรษฐกิจของประเทศในอนาคต ขณะที่องค์กรที่ไม่ใช่รัฐ อาทิ องค์กรระหว่างประเทศ และบริษัทข้ามชาติ จะมีบทบาทมากขึ้นในการกำหนดกฎ ระเบียบ ทิศทางความสัมพันธ์และมาตรฐานสากลต่างๆ ทั้งในด้านความมั่นคง และเศรษฐกิจ รวมทั้งการรวมกลุ่มเศรษฐกิจและการเปิดเสรีในภูมิภาคที่นำไปสู่ความเชื่อมโยงในทุกระบบ อาจก่อให้เกิดความเสี่ยงด้านอาชญากรรมข้ามชาติและเศรษฐกิจนอกระบบ รวมทั้งปัญหายาเสพติด การค้ามนุษย์ และการลักลอบเข้าเมือง

ในทางกลับกัน ความเปลี่ยนแปลงจากโลกาภิวัตน์และความก้าวหน้าทางวิทยาศาสตร์และเทคโนโลยีที่ได้รับการพัฒนาอย่างก้าวกระโดดจะก่อให้เกิดนวัตกรรมอย่างพลิกผัน อาทิ เทคโนโลยี

ปัญญาประดิษฐ์ อินเทอร์เน็ตในทุกสิ่ง การวิเคราะห์ข้อมูลขนาดใหญ่ หุ่นยนต์และโดรน เทคโนโลยีพันธุกรรมสมัยใหม่ และเทคโนโลยีทางการเงิน ซึ่งตัวอย่างแนวโน้มการพัฒนาเทคโนโลยีอย่างก้าวกระโดดเหล่านี้ คาดว่าจะเป็นปัจจัยสนับสนุนหลักที่ช่วยทำให้เศรษฐกิจโลกและเศรษฐกิจไทยมีแนวโน้มที่จะกลับมาขยายตัวได้เข้มแข็งขึ้น แนวโน้มสำคัญที่จำเป็นต้องมีการติดตามอย่างใกล้ชิด อาทิการรวมกลุ่มทางการค้าและการลงทุนที่จะมีความหลากหลายเพิ่มมากขึ้น การแข่งขันที่คาดว่าจะรุนแรงขึ้นในการเพิ่มผลผลิตภาพและสร้างความหลากหลายของสินค้าและบริการที่ตอบโจทย์รูปแบบชีวิตใหม่ๆ

นอกจากนั้น ประเทศไทยคาดว่าจะเข้าสู่การเป็นสังคมสูงวัยระดับสุดยอดในปี ๒๕๗๔ จะก่อให้เกิดโอกาสใหม่ๆ ในการตอบสนองความต้องการของกลุ่มผู้บริโภครายอายุที่จะมีสัดส่วนเพิ่มขึ้นอย่างต่อเนื่อง รวมทั้งการคาดการณ์ว่าครอบครัวไทยจะมีขนาดเล็กลงและมีรูปแบบที่หลากหลายมากขึ้นประชากรในประเทศไทยจะมีช่วงอายุที่แตกต่างกันและจะมีกลุ่มคนช่วงอายุใหม่ๆ เพิ่มขึ้น ซึ่งจะส่งผลกระทบต่อทัศนคติและพฤติกรรมที่ต่างกันไป ดังนั้น การเตรียมความพร้อมของประชากรให้มีคุณภาพและการนำเทคโนโลยีที่เหมาะสมมาใช้ในการผลิตและการบริการของประเทศจะเป็นความท้าทายสำคัญในระยะต่อไป

ในขณะเดียวกัน โครงสร้างประชากรที่เข้าสู่สังคมสูงวัย อาจทำให้เกิดความต้องการแรงงานต่างชาติเพิ่มมากขึ้นเพื่อทดแทนจำนวนแรงงานไทยที่ลดลง ซึ่งปัจจัยด้านการเปิดเสรีในภูมิภาคและความก้าวหน้าของการพัฒนาระบบคมนาคมขนส่งในภูมิภาคจะทำให้การเคลื่อนย้ายแรงงานและการย้ายถิ่นมีความสะดวกมากขึ้น และเป็นปัจจัยสำคัญที่จะทำให้เกิดการเคลื่อนย้ายประชากรเข้าออกประเทศเพิ่มมากขึ้น โดยเฉพาะในกลุ่มประชากรที่มีศักยภาพซึ่งมีแนวโน้มในการเคลื่อนย้ายไปเรียนหรือทำงานในทั่วทุกมุมโลกสูงขึ้น ทั้งนี้ การย้ายถิ่นส่วนใหญ่มีวัตถุประสงค์เพื่อแสวงหาโอกาสทางเศรษฐกิจที่ดีขึ้น จึงอาจจะเป็นไปได้ที่ประเทศไทยจะยังคงเป็นประเทศผู้รับของประชากรจากประเทศเพื่อนบ้านขณะที่ประชากรไทยโดยเฉพาะแรงงานทักษะอาจมีแรงจูงใจในการย้ายถิ่นไปยังประเทศที่มีระดับการพัฒนาที่ดีกว่า อาจทำให้การแย่งชิงแรงงานมีความรุนแรงมากขึ้น¹¹ ซึ่งจะยังทำให้เกิดความเสี่ยงต่อการเจริญเติบโตทางเศรษฐกิจและการเปลี่ยนแปลงของบริษัทสังคมไทย

นอกจากนี้ ผลกระทบจากการเปลี่ยนแปลงสภาพภูมิอากาศคาดว่าจะมีความรุนแรงมากขึ้นทั้งในเชิงความผันผวน ความถี่ และขอบเขตที่กว้างขวางมากขึ้น ซึ่งจะสร้างความเสียหายต่อชีวิตและทรัพย์สิน ระบบโครงสร้างพื้นฐานที่จำเป็น ตลอดจนระบบผลิตทางการเกษตรที่สัมพันธ์ต่อเนื่องกับความมั่นคงด้านอาหารและน้ำ ขณะที่ระบบนิเวศต่างๆ มีแนวโน้มเสื่อมโทรมลง และมีความเป็นไปได้ค่อนข้างสูงในการสูญเสียความสามารถในการรองรับความต้องการของมนุษย์ได้อย่างมีประสิทธิภาพอย่างใดก็ได้ ระดับความรุนแรงของผลกระทบอันเกิดจากการเปลี่ยนแปลงภูมิอากาศโลกและความเสื่อมโทรมของระบบนิเวศต่าง ๆ ดังกล่าวที่แต่ละประเทศจะต้องเผชิญจะมีความแตกต่างกัน ทำให้การเป็นสังคมสีเขียวการรักษาและบริหารจัดการทรัพยากรธรรมชาติและสิ่งแวดล้อมอย่างบูรณาการจะได้รับความสำคัญและความสนใจจากนานาประเทศรวมทั้งประเทศไทยเพิ่มมากขึ้น พลังงานทดแทนและพลังงานทางเลือกรวมถึงการสร้างสมดุลความมั่นคงด้านพลังงานและอาหารมีแนวโน้มที่จะมีความสำคัญเพิ่มมากขึ้นกฎระเบียบและข้อตกลงด้านสิ่งแวดล้อมจะมีความเข้มข้นและเข้มงวดขึ้น โดยกรอบการพัฒนาตามข้อตกลงระหว่างประเทศต่างๆ ที่สำคัญ เช่น เป้าหมายการพัฒนาที่ยั่งยืนและบันทึกความตกลงปารีสจะได้รับการนำไปปฏิบัติอย่างจริงจังมากยิ่งขึ้น

แนวโน้มเหล่านี้จะก่อให้เกิดความท้าทายต่อการพัฒนาประเทศในหลายมิติ ทั้งในส่วนของการจ้างงานและอาชีพ สาขาการผลิตและบริการใหม่ๆ ความมั่นคงของประเทศอันเกิดจากภัยคุกคามและความเสี่ยงด้านอื่นๆ ที่ซับซ้อนขึ้น อาชญากรรมไซเบอร์ รูปแบบการก่อสงครามที่ใช้เทคโนโลยีเป็นเครื่องมือ การเคลื่อนย้ายอย่างเสรีและรวดเร็วของผู้คน เงินทุน ข้อมูลข่าวสาร องค์กรความรู้ เทคโนโลยีและสินค้าและบริการ การปรับตัวต่อการเปลี่ยนแปลงสภาพภูมิอากาศที่รวดเร็วและคาดการณ์ได้ยากการเกิดขึ้นของโรคระบาด และโรคอุบัติใหม่ที่จะส่งผลให้การเฝ้าระวังด้านการสาธารณสุขในประเทศมีความสำคัญมากขึ้น อาจ

นำไปสู่ปัญหาความเหลื่อมล้ำที่ทวีความรุนแรงมากขึ้นได้ หากไม่มีมาตรการที่มีประสิทธิภาพในการป้องกันและ
รองรับผลกระทบต่างๆ ที่คาดว่าจะเกิดขึ้น ซึ่งรวมถึงการเตรียมความพร้อมเพื่อรองรับการเปลี่ยนแปลงทาง
เทคโนโลยีและนวัตกรรมแบบพลิกผันที่จะเกิดขึ้นอย่างรวดเร็วโดยเฉพาะอย่างยิ่งหากการเข้าถึงเทคโนโลยี
โครงสร้างพื้นฐาน และองค์ความรู้สมัยใหม่มีระดับความแตกต่างกันระหว่างกลุ่มประชากรต่างๆ โดยการ
เปลี่ยนแปลงทางเทคโนโลยีและนวัตกรรมดังกล่าวจะส่งผลกระทบต่อทั้งการจ้างงานและอาชีพที่จะมีรูปแบบและลักษณะ
งานที่เปลี่ยนไป มีความต้องการแรงงานที่มีสมรรถนะสูงเพิ่มมากขึ้น หลายอาชีพอาจหายไปจากตลาดงานใน
ปัจจุบันและบางอาชีพจะถูกทดแทนด้วยระบบอัตโนมัติโดยเฉพาะอาชีพที่ต้องการทักษะระดับต่ำ ก่อให้เกิดความ
เสี่ยงต่อความมั่นคงและคุณภาพชีวิตของประชาชนที่ปรับตัวไม่ทันหรือขาดความรู้และทักษะที่ทันกับยุคสมัยที่
เปลี่ยนแปลงไปกระแสโลกาภิวัตน์ที่จะทำให้เกิดการพัฒนาขยายความเป็นเมือง วิถีชีวิตที่เปลี่ยนไปอย่างรวดเร็ว
รวมทั้งการเปลี่ยนแปลงทางสภาพภูมิอากาศที่อาจจะมีผลกระทบรุนแรงมากยิ่งขึ้น ซึ่งปัจจัยทั้งหมดดังกล่าวจะส่งผล
ให้ปัญหาความยากจนและความเหลื่อมล้ำของประเทศมีความซับซ้อนมากยิ่งขึ้น

จากปัจจัยและแนวโน้มที่คาดว่าจะส่งผลต่อการขับเคลื่อนการพัฒนาประเทศในมิติต่างๆ
ข้างต้น เห็นได้ว่าบริบทและสภาพแวดล้อมทั้งภายในและภายนอกประเทศมีแนวโน้มที่จะเปลี่ยนแปลง
อย่างรวดเร็ว มีพลวัตสูง และมีความซับซ้อนหลากหลายมิติ ซึ่งจะส่งผลกระทบต่ออนาคตการพัฒนาประเทศอย่างมาก
ดังนั้น การพัฒนาประเทศจึงจำเป็นต้องมียุทธศาสตร์การพัฒนาที่ครอบคลุมทุกมิติและทุกด้านการพัฒนาที่
เกี่ยวข้อง มีความร่วมมือในลักษณะประชารัฐจากภาคส่วนต่างๆ ในรูปแบบของหุ้นส่วนการพัฒนาที่เป็นการ
ดำเนินงานอย่างบูรณาการ เนื่องจากทุกมิติการพัฒนามีความเกี่ยวข้องซึ่งกันและกัน โดยประเทศไทยจำเป็นต้องมี
ทรัพยากรมนุษย์ที่มีคุณภาพ มีความรู้ สมรรถนะ และทักษะที่สอดคล้องกับการเปลี่ยนแปลงต่างๆ สามารถรู้เท่า
ทันและปรับตัวให้สามารถดำเนินชีวิตได้อย่างมีความสุข มีอาชีพที่มั่นคง สร้างรายได้ ท่ามกลางความเปลี่ยนแปลง
กฎเกณฑ์และกติกาใหม่ๆ และมาตรฐานที่สูงขึ้น โดยเฉพาะในโลกที่มีการเปลี่ยนแปลงอย่างรวดเร็วซึ่งจำเป็นต้องมี
การพัฒนาาระบบและปัจจัยส่งเสริมต่าง ๆ ที่เกี่ยวข้องไปพร้อมกัน ทั้งในส่วนของระบบการเรียนการสอน และการ
พัฒนาทักษะฝีมือที่สอดคล้องกันกับการพัฒนาของคนในแต่ละช่วงวัย ระบบบริการสาธารณะ โครงสร้างพื้นฐาน
รวมทั้งการให้ความสำคัญกับการส่งเสริมเทคโนโลยีและนวัตกรรม เพื่อให้ประเทศไทยสามารถยกระดับเป็นเจ้าของ
เทคโนโลยีและนวัตกรรมก้าวทันโลก จากการต่อยอดการพัฒนาบนพื้นฐานนโยบายไทยแลนด์ ๔.๐ ส่งผลให้เกิด
การสร้างห่วงโซ่มูลค่าทางเศรษฐกิจในทั้งภาคอุตสาหกรรม ภาคเกษตรและภาคบริการ กระจายผลประโยชน์จาก
การพัฒนา ลดปัญหาความเหลื่อมล้ำ และนำไปสู่การเสริมสร้างคุณภาพชีวิตของประชาชนทุกภาคส่วน

นอกจากนี้ ประเทศไทยต้องให้ความสำคัญกับการสร้างสมดุลความมั่นคงด้านพลังงาน
และอาหาร การรักษาไว้ซึ่งความหลากหลายเชิงนิเวศ การส่งเสริมการดำเนินชีวิตและธุรกิจ และการพัฒนาและ
ขยายความเป็นเมืองที่เติบโตอย่างต่อเนื่องที่เป็นมิตรต่อสิ่งแวดล้อม พร้อมกับการมีข้อกำหนดของรูปแบบและ
กฎเกณฑ์ที่เกี่ยวข้องกับลักษณะการใช้พื้นที่ที่ชัดเจน ขณะที่การพัฒนาโครงสร้างพื้นฐานและระบบโลจิสติกส์
กฎหมาย ระบบภาษีต้องมีกลยุทธ์การพัฒนาที่สามารถอำนวยความสะดวกและส่งเสริมให้ประเทศมีศักยภาพการ
แข่งขันที่สูงขึ้น และสามารถใช้จุดแข็งในเรื่องตำแหน่งที่ตั้งทางภูมิศาสตร์ของประเทศให้เกิดประโยชน์ต่อการ
พัฒนาประเทศมากขึ้น รวมทั้งให้ความสำคัญของการรวมกลุ่มความร่วมมือกับนานาชาติในระดับภูมิภาคและ
ระดับโลก เพื่อกระชับและสร้างสัมพันธ์ไมตรี เสริมสร้างความสัมพันธ์ทางการทูต ซึ่งจะก่อให้เกิดการสร้างพลังทาง
เศรษฐกิจและรักษาความมั่นคงของประเทศ โดยจำเป็นต้องสร้างความพร้อมในการที่จะยกระดับมาตรฐานและมิ
การปฏิบัติให้เป็นไปตามระเบียบกติกาสากลในด้านต่างๆ ขณะเดียวกันประเทศไทยจำเป็นต้องเร่งให้มีการปฏิรูป
ระบบราชการและการเมืองเพื่อให้เกิดการบริหารราชการที่ดีและมีเสถียรภาพทางการเมือง มีการส่งเสริมคนใน
ชาติให้ยึดมั่นสถาบันหลักเป็นศูนย์รวมจิตใจเพื่อให้เกิดความรักความสามัคคี และลดความขัดแย้งภายในประเทศ

โดยที่นโยบายการพัฒนาต่างๆ จำเป็นต้องคำนึงถึงความสอดคล้องกับโครงสร้างและลักษณะพฤติกรรมของประชากรที่อาจจะมีความแตกต่างจากปัจจุบันมากขึ้น

ดังนั้น ภายใต้เงื่อนไขโครงสร้างประชากร โครงสร้างเศรษฐกิจ สภาพสังคม สภาพภูมิอากาศสิ่งแวดล้อม และปัจจัยการพัฒนาต่างๆ ที่เกี่ยวข้อง ส่งผลให้ประเทศไทยจำเป็นต้องมีการวางแผนการพัฒนาที่รอบคอบและครอบคลุม อย่างไรก็ตาม หลายประเด็นพัฒนาเป็นเรื่องที่ต้องใช้ระยะเวลาในการดำเนินงาน เพื่อให้เกิดการปรับตัวซึ่งจะต้องหยั่งรากลึกกลงไปถึงการเปลี่ยนแปลงในเชิงโครงสร้างการขับเคลื่อนการพัฒนาให้ประเทศเจริญก้าวหน้าไปในอนาคตจึงจำเป็นต้องกำหนดวิสัยทัศน์ในระยะยาวที่ต้องบรรลุ พร้อมทั้งแนวยุทธศาสตร์หลักในด้านต่างๆ เพื่อเป็นกรอบในการขับเคลื่อนการพัฒนาอย่างบูรณาการบนพื้นฐานประชารัฐเพื่อยกระดับจุดแข็งและจุดเด่นของประเทศ และปรับปรุงแก้ไขจุดอ่อนและจุดด้อยต่าง ๆ อย่างเป็นระบบ โดยยุทธศาสตร์ชาติจะเป็นเป้าหมายใหญ่ในการขับเคลื่อนประเทศ และถ่ายทอดไปสู่แผนในระดับอื่น ๆ เพื่อนำไปสู่การปฏิบัติทั้งในระดับยุทธศาสตร์ ภารกิจและพื้นที่ ซึ่งรวมถึงพื้นที่พิเศษต่างๆ อาทิ เขตเศรษฐกิจพิเศษชายแดน เขตพัฒนาพิเศษภาคตะวันออก เพื่อให้การพัฒนาประเทศสามารถดำเนินการได้อย่างมั่นคง มั่งคั่ง และ ยั่งยืน

๓. วิสัยทัศน์ประเทศไทย

“ประเทศไทยมีความมั่นคง มั่งคั่ง ยั่งยืน เป็นประเทศพัฒนาแล้ว ด้วยการพัฒนาตามหลักปรัชญาของเศรษฐกิจพอเพียง” หรือเป็นคติพจน์ประจำชาติว่า “มั่นคง มั่งคั่ง ยั่งยืน” เพื่อสนองตอบต่อผลประโยชน์แห่งชาติ อันได้แก่ การมีเอกราช อธิปไตย การดำรงอยู่อย่างมั่นคง และยั่งยืนของสถาบันหลักของชาติ และประชาชนจากภัยคุกคามทุกรูปแบบ การอยู่ร่วมกันในชาติอย่างสันติสุขเป็นปึกแผ่น มีความมั่นคงทางสังคม ท่ามกลางพหุสังคมและการมีเกียรติและศักดิ์ศรีของความเป็นมนุษย์ความเจริญเติบโตของชาติ ความเป็นธรรมและความอยู่ดีมีสุขของประชาชน ความยั่งยืนของฐานทรัพยากรธรรมชาติสิ่งแวดล้อม ความมั่นคงทางพลังงานและอาหาร ความสามารถในการรักษาผลประโยชน์ของชาติภายใต้การเปลี่ยนแปลงของสภาวะแวดล้อมระหว่างประเทศ และการอยู่ร่วมกันอย่างสันติประสานสอดคล้องกันด้านความมั่นคงในประชาคมอาเซียนและประชาคมโลกอย่างมีเกียรติและศักดิ์ศรี

ความมั่นคง หมายถึง การมีความมั่นคงปลอดภัยจากภัยและการเปลี่ยนแปลงทั้งภายในประเทศและภายนอกประเทศในทุกระดับ ทั้งระดับประเทศ สังคม ชุมชน ครัวเรือน และปัจเจกบุคคล และมีความมั่นคงในทุกมิติ ทั้งมิติทางการทหาร เศรษฐกิจ สังคม สิ่งแวดล้อม และการเมือง เช่น ประเทศมีความมั่นคงในเอกราชและอธิปไตย มีการปกครองระบอบประชาธิปไตยที่มีพระมหากษัตริย์ทรงเป็นประมุข สถาบันชาติ ศาสนา พระมหากษัตริย์มีความเข้มแข็งเป็นศูนย์กลางและเป็นที่ยึดเหนี่ยวจิตใจของประชาชน มีระบบการเมืองที่มั่นคงเป็นกลไกที่นำไปสู่การบริหารประเทศที่ต่อเนื่องและโปร่งใสตามหลักธรรมาภิบาล สังคมมีความปรองดองและความสามัคคี สามารถผนึกกำลังเพื่อพัฒนาประเทศ ชุมชนมีความเข้มแข็ง ครอบครัวมีความอบอุ่น ประชาชนมีความมั่นคงในชีวิต มีงานและรายได้ที่มั่นคงพอเพียงกับการดำรงชีวิต มีการออมสำหรับวัยเกษียณ ความมั่นคงของอาหาร พลังงาน และน้ำ มีที่อยู่อาศัยและความปลอดภัยในชีวิตทรัพย์สิน

ความมั่งคั่ง หมายถึง ประเทศไทยมีการขยายตัวของเศรษฐกิจอย่างต่อเนื่องและมีความยั่งยืนจนเข้าสู่กลุ่มประเทศรายได้สูง ความเหลื่อมล้ำของการพัฒนาลดลง ประชากรมีความอยู่ดีมีสุขได้รับผลประโยชน์จากการพัฒนาอย่างเท่าเทียมกันมากขึ้น และมีการพัฒนาอย่างทั่วถึงทุกภาคส่วนมีคุณภาพชีวิตตามมาตรฐานขององค์การสหประชาชาติ ไม่มีประชาชนที่อยู่ในภาวะความยากจนเศรษฐกิจในประเทศมีความเข้มแข็งขณะเดียวกันต้องมีความสามารถในการแข่งขันกับประเทศต่างๆทั้งในตลาดโลกและตลาดภายในประเทศเพื่อให้สามารถสร้างรายได้ทั้งจากภายในและภายนอกประเทศตลอดจนมีการสร้างฐานเศรษฐกิจและสังคมแห่งอนาคต เพื่อให้สอดคล้องกับบริบทการพัฒนาที่เปลี่ยนแปลงไป และประเทศไทยมีบทบาทที่สำคัญในเวทีโลก และมีความสัมพันธ์ทางเศรษฐกิจและการค้าอย่างแน่นแฟ้นกับประเทศในภูมิภาคเอเชีย เป็นจุดสำคัญของการเชื่อมโยง

ในภูมิภาค ทั้งการคมนาคมขนส่ง การผลิต การค้า การลงทุน และการทำธุรกิจ เพื่อให้เป็นพลังในการพัฒนา นอกจากนี้ยังมีความสมบูรณ์ในทุนที่จะสามารถสร้างการพัฒนาต่อเนื่องไปได้ ได้แก่ ทุนมนุษย์ ทุนทางปัญญา ทุนทางการเงิน ทุนที่เป็นเครื่องมือเครื่องจักร ทุนทางสังคม และทุนทรัพยากรธรรมชาติและสิ่งแวดล้อม

ความยั่งยืน หมายถึง การพัฒนาที่สามารถสร้างความเจริญ รายได้ และคุณภาพชีวิตของประชาชนให้เพิ่มขึ้นอย่างต่อเนื่อง ซึ่งเป็นการเจริญเติบโตของเศรษฐกิจที่อยู่บนหลักการใช้ การรักษาและการฟื้นฟู ฐานทรัพยากรธรรมชาติอย่างยั่งยืน ไม่ใช่ทรัพยากรธรรมชาติจนเกินพอดี ไม่สร้างมลภาวะต่อสิ่งแวดล้อมจนเกินความสามารถในการรองรับและเยียวยาของระบบนิเวศ การผลิตและการบริโภคเป็นมิตรกับสิ่งแวดล้อม และสอดคล้องกับเป้าหมายการพัฒนาที่ยั่งยืน ทรัพยากรธรรมชาติมีความอุดมสมบูรณ์มากขึ้นและสิ่งแวดล้อมมีคุณภาพดีขึ้น คนมีความรับผิดชอบต่อสังคม มีความเอื้ออาทร เสียสละเพื่อผลประโยชน์ส่วนรวม รัฐบาลมีนโยบายที่มุ่งประโยชน์ส่วนรวมอย่างยั่งยืนและให้ความสำคัญกับการมีส่วนร่วมของประชาชน และทุกภาคส่วนในสังคม ยึดถือและปฏิบัติตามหลักปรัชญาของเศรษฐกิจพอเพียงเพื่อการพัฒนาอย่างสมดุล มีเสถียรภาพ และยั่งยืน

โดยมีเป้าหมายการพัฒนาประเทศ คือ **“ประเทศชาติมั่นคง ประชาชนมีความสุข เศรษฐกิจพัฒนาอย่างต่อเนื่อง สังคมเป็นธรรม ฐานทรัพยากรธรรมชาติยั่งยืน”** โดยยกระดับศักยภาพของประเทศ ในหลากหลายมิติ พัฒนาคนในทุกมิติและในทุกช่วงวัยให้เป็นคนดี เก่ง และมีคุณภาพ สร้างโอกาสและความเสมอภาคทางสังคม สร้างการเติบโตบนคุณภาพชีวิตที่เป็นมิตรกับสิ่งแวดล้อม และมีภาครัฐของประชาชนเพื่อประชาชน และประโยชน์ส่วนรวม โดยการประเมินผลการพัฒนาตามยุทธศาสตร์ชาติ ประกอบด้วย

- ๑) ความอยู่ดีมีสุขของคนไทยและสังคมไทย
- ๒) ขีดความสามารถในการแข่งขัน การพัฒนาเศรษฐกิจ และการกระจายรายได้
- ๓) การพัฒนาทรัพยากรมนุษย์ของประเทศ
- ๔) ความเท่าเทียมและความเสมอภาคของสังคม
- ๕) ความหลากหลายทางชีวภาพ คุณภาพสิ่งแวดล้อม และความยั่งยืนของ

ทรัพยากรธรรมชาติ

- ๖) ประสิทธิภาพการบริหารจัดการและการเข้าถึงการให้บริการของภาครัฐ

๔. ประเด็นยุทธศาสตร์ชาติ

๔.๑ ยุทธศาสตร์ชาติด้านความมั่นคง

- (๑) การรักษาความสงบภายในประเทศ
- (๒) การป้องกันและแก้ไขปัญหาที่มีผลกระทบต่อความมั่นคง
- (๓) การพัฒนาศักยภาพของประเทศให้พร้อมเผชิญภัยคุกคามที่กระทบต่อความมั่นคงของชาติ
- (๔) การบูรณาการความร่วมมือด้านความมั่นคงกับอาเซียนและนานาชาติ รวมถึงองค์กรภาครัฐ และที่มีใช้ภาครัฐ

- (๕) การพัฒนากลไกการบริหารจัดการความมั่นคงแบบองค์รวม

๔.๒ ยุทธศาสตร์ชาติด้านการสร้างความสามารถในการแข่งขัน

- (๑) การเกษตรสร้างมูลค่า
- (๒) อุตสาหกรรมและบริการแห่งอนาคต
- (๓) สร้างความหลากหลายด้านการท่องเที่ยว
- (๔) โครงสร้างพื้นฐาน เชื่อมไทย เชื่อมโลก
- (๕) พัฒนาเศรษฐกิจบนพื้นฐานผู้ประกอบการยุคใหม่

๔.๓ ยุทธศาสตร์ชาติด้านการพัฒนาและเสริมสร้างศักยภาพทรัพยากรมนุษย์

- (๑) การปรับเปลี่ยนค่านิยมและวัฒนธรรม
- (๒) การพัฒนาศักยภาพคนตลอดช่วงชีวิต
- (๓) ปฏิรูปกระบวนการเรียนรู้ที่ตอบสนองต่อการเปลี่ยนแปลงในศตวรรษที่ ๒๑
- (๔) การตระหนักถึงพหุปัญญาของมนุษย์ที่หลากหลาย
- (๕) การเสริมสร้างให้คนไทยมีสุขภาพที่ดี
- (๖) การสร้างสภาพแวดล้อมที่เอื้อต่อการพัฒนาและเสริมสร้างศักยภาพทรัพยากรมนุษย์
- (๗) การเสริมสร้างศักยภาพการกีฬาในการสร้างคุณค่าทางสังคมและพัฒนาประเทศ

๔.๔ ยุทธศาสตร์ชาติด้านการสร้างโอกาสและความเสมอภาคทางสังคม

- (๑) การลดความเหลื่อมล้ำ สร้างความเป็นธรรมในทุกมิติ
- (๒) การกระจายศูนย์กลางความเจริญทางเศรษฐกิจ สังคม และเทคโนโลยี
- (๓) การเสริมสร้างพลังทางสังคม
- (๔) การเพิ่มขีดความสามารถของชุมชนท้องถิ่นในการพัฒนา การพึ่งตนเองและการจัดการตนเอง

๔.๕ ยุทธศาสตร์ชาติด้านการสร้างการเติบโตบนคุณภาพชีวิตที่เป็นมิตรกับสิ่งแวดล้อม

- (๑) สร้างการเติบโตอย่างยั่งยืนบนสังคมเศรษฐกิจสีเขียว
- (๒) สร้างการเติบโตอย่างยั่งยืนบนสังคมเศรษฐกิจภาคทะเล
- (๓) สร้างการเติบโตอย่างยั่งยืนบนสังคมที่เป็นมิตรต่อสภาพภูมิอากาศ
- (๔) พัฒนาพื้นที่เมือง ชนบท เกษตรกรรมและอุตสาหกรรมเชิงนิเวศ มุ่งเน้นความเป็นเมืองที่เติบโตอย่างต่อเนื่อง
- (๕) พัฒนาความมั่นคงน้ำ พลังงาน และเกษตรที่เป็นมิตรต่อสิ่งแวดล้อม
- (๖) ยกระดับกระบวนการทัศน์เพื่อกำหนดอนาคตประเทศ

๔.๖ ยุทธศาสตร์ชาติด้านการปรับสมดุลและพัฒนาระบบการบริหารจัดการภาครัฐ

- (๑) ภาครัฐที่ยึดประชาชนเป็นศูนย์กลาง ตอบสนองความต้องการ และให้บริการอย่างสะดวกรวดเร็ว โปร่งใส
- (๒) ภาครัฐบริหารงานแบบบูรณาการโดยมียุทธศาสตร์ชาติเป็นเป้าหมายและเชื่อมโยงการพัฒนาในทุกระดับ ทุกประเด็น ทุกภารกิจ และทุกพื้นที่
- (๓) ภาครัฐมีขนาดเล็กกะทัดรัด เหมาะสมกับภารกิจ ส่งเสริมให้ประชาชนและทุกภาคส่วนมีส่วนร่วมในการพัฒนาประเทศ
- (๔) ภาครัฐมีความทันสมัย
- (๕) บุคลากรภาครัฐเป็นคนดีและเก่ง ยึดหลักคุณธรรม จริยธรรม มีจิตสำนึก มีความสามารถสูง มุ่งมั่น และเป็นมืออาชีพ
- (๖) ภาครัฐมีความโปร่งใส ปลอดการทุจริตและประพฤติมิชอบ
- (๗) กฎหมายมีความสอดคล้องเหมาะสมกับบริบทต่าง ๆ และมีเท่าที่จำเป็น
- (๘) กระบวนการยุติธรรมเคารพสิทธิมนุษยชนและปฏิบัติต่อประชาชนโดยเสมอภาค

๑.๒ แผนพัฒนาเศรษฐกิจและสังคมแห่งชาติ ฉบับที่ ๑๒ (พ.ศ. ๒๕๖๐ – ๒๕๖๔)

แผนพัฒนาเศรษฐกิจและสังคมแห่งชาติ ฉบับที่ ๑๒ (พ.ศ. ๒๕๖๐ – ๒๕๖๔) ได้จัดทำขึ้นในช่วงเวลาของการปฏิรูปประเทศและสถานการณ์โลกที่เปลี่ยนแปลงอย่างรวดเร็วและเชื่อมโยงกันใกล้ชิดกันมากขึ้น โดยได้น้อมนำหลัก “ปรัชญาของเศรษฐกิจพอเพียง” มาเป็นปรัชญาทางในการพัฒนาประเทศต่อเนื่องจากแผนพัฒนาฯ ฉบับที่ ๙-๑๑ เพื่อเสริมสร้างภูมิคุ้มกันและช่วยให้สังคมไทยสามารถยืนหยัดอยู่ได้อย่างมั่นคง เกิดภูมิคุ้มกัน และมีการบริหารจัดการความเสี่ยงอย่างเหมาะสม ส่งผลให้การพัฒนาประเทศสู่ความสมดุลและยั่งยืน

ในการจัดทำแผนพัฒนาฯ ฉบับที่ ๑๒ ครั้งนี้ สำนักงานคณะกรรมการพัฒนาการเศรษฐกิจและสังคมแห่งชาติ (สศช.) ได้จัดทำบนพื้นฐานของกรอบยุทธศาสตร์ชาติ ๒๐ ปี (พ.ศ. ๒๕๖๐ – ๒๕๗๙) ซึ่งเป็นแผนหลักของการพัฒนาประเทศ และเป้าหมายการพัฒนาที่ยั่งยืน (Sustainable Development Goals: SDGs) รวมทั้งการปรับโครงสร้างประเทศไทยไปสู่ประเทศไทย ๔.๐ ตลอดจนประเด็นการปฏิรูปประเทศ นอกจากนั้นได้ให้ความสำคัญกับการมีส่วนร่วมของภาคีการพัฒนาทุกภาคส่วน ทั้งในระดับกลุ่มอาชีพ ระดับภาค และระดับประเทศในทุกขั้นตอนของแผนฯ อย่างกว้างขวางและต่อเนื่อง เพื่อร่วมกันกำหนดวิสัยทัศน์และ ทิศทางการพัฒนาประเทศ รวมทั้งร่วมจัดหารายละเอียดยุทธศาสตร์ของแผนฯ เพื่อมุ่งสู่ “ความมั่นคง มั่งคั่ง และยั่งยืน”

การพัฒนาประเทศในระยะแผนพัฒนาฯ ฉบับที่ ๑๒ จึงเป็นจุดเปลี่ยนที่สำคัญในการเชื่อมต่อกับยุทธศาสตร์ชาติ ๒๐ ปี ในลักษณะการแปลงยุทธศาสตร์ระยะยาวสู่การปฏิบัติ โดยในแต่ละยุทธศาสตร์ของแผนพัฒนาฯ ฉบับที่ ๑๒ ได้กำหนดประเด็นการพัฒนา พร้อมทั้งแผนงาน/โครงการสำคัญที่ต้องดำเนินการให้เห็นผลเป็นรูปธรรมในช่วง ๕ ปีแรกของการขับเคลื่อนยุทธศาสตร์ชาติ เพื่อเตรียมความพร้อมคน สังคม และระบบเศรษฐกิจของประเทศให้สามารถปรับตัวรองรับผลกระทบจากการเปลี่ยนแปลงได้อย่างเหมาะสม ขณะเดียวกัน ยังได้กำหนดแนวคิดและกลไกการขับเคลื่อนและติดตามประเมินผลที่ชัดเจน เพื่อกำกับให้การพัฒนาเป็นไปอย่างมี 16
ทิศทางและเกิดประสิทธิภาพ นาไปสู่การพัฒนาเพื่อประโยชน์สุขที่ยั่งยืนของสังคมไทย

๑. ภาพรวมการพัฒนาในช่วงแผนพัฒนาฯ ฉบับที่ ๑๒

๑.๑ หลักการ

๑.๒ จุดเปลี่ยนสำคัญในแผนพัฒนาเศรษฐกิจและสังคมฉบับที่ ๑๒

๑.๓ ประเด็นการพัฒนาหลักที่สำคัญในช่วงแผนพัฒนาฯ ฉบับที่ ๑๒

๒. การประเมินสภาพแวดล้อมการพัฒนาประเทศ

๒.๑ สถานการณ์และแนวโน้มภายนอก

๒.๒ สถานการณ์และแนวโน้มภายใน

๓. วัตถุประสงค์และเป้าหมายการพัฒนาในช่วงแผนพัฒนาฯ ฉบับที่ ๑๒

๓.๑. วัตถุประสงค์

๓.๒. เป้าหมายรวม

๔. ยุทธศาสตร์การพัฒนาประเทศ

ยุทธศาสตร์ในแผนพัฒนาฯ ฉบับที่ ๑๒ มีทั้งหมด ๑๐ ยุทธศาสตร์ โดยมี ๖ ยุทธศาสตร์ตามกรอบยุทธศาสตร์ชาติ ๒๐ ปี และอีก ๔ ยุทธศาสตร์ที่เป็นปัจจัยสนับสนุน ดังนี้

๔.๑ ยุทธศาสตร์การเสริมสร้างและพัฒนาศักยภาพทุนมนุษย์

๔.๒ ยุทธศาสตร์การสร้างความเป็นธรรมและลดความเหลื่อมล้ำในสังคม

๔.๓ ยุทธศาสตร์การสร้างความเข้มแข็งทางเศรษฐกิจและแข่งขันได้อย่างยั่งยืน

๔.๔ ยุทธศาสตร์การเติบโตที่เป็นมิตรกับสิ่งแวดล้อมเพื่อการพัฒนาที่ยั่งยืน

และยั่งยืน

๔.๕ ยุทธศาสตร์การเสริมสร้างความมั่นคงแห่งชาติเพื่อการพัฒนาประเทศสู่ความมั่งคั่ง
๔.๖ ยุทธศาสตร์การบริหารจัดการในภาครัฐ การป้องกันการทุจริตประพฤติมิชอบ และ
ธรรมาภิบาลในสังคมไทย

๔.๗ ยุทธศาสตร์การพัฒนาโครงสร้างพื้นฐานและระบบโลจิสติกส์

๔.๘ ยุทธศาสตร์การพัฒนาวิทยาศาสตร์ เทคโนโลยี วิจัย และนวัตกรรม

๔.๙ ยุทธศาสตร์การพัฒนาภาค เมือง และพื้นที่เศรษฐกิจ

๔.๑๐ ยุทธศาสตร์ความร่วมมือระหว่างประเทศเพื่อการพัฒนา

๕. การขับเคลื่อนแผนพัฒนาฯ ฉบับที่ ๑๒ สู่การปฏิบัติ

๕.๑ หลักการ

๕.๒ แนวทางขับเคลื่อนแผนพัฒนาฯ ฉบับที่ ๑๒

๕.๓ การติดตามประเมินผลแผนพัฒนาฯ ฉบับที่ ๑๒

๑.๓ แผนพัฒนาภาค/แผนพัฒนากลุ่มจังหวัด/แผนพัฒนาจังหวัด

แผนพัฒนากลุ่มจังหวัดภาคตะวันออกเฉียงเหนือ ตอนล่าง ๒ (อุบลราชธานี ศรีสะเกษ อำนาจเจริญ
ยโสธร) พ.ศ. ๒๕๖๑ - ๒๕๖๕ ฉบับทบทวน พ.ศ. ๒๕๖๓

๑. ข้อมูลพื้นฐานกลุ่มจังหวัด

กลุ่มจังหวัดภาคตะวันออกเฉียงเหนือตอนล่าง ๒ ตั้งอยู่ในภาคตะวันออกเฉียงเหนือตอนล่าง ของ
ประเทศไทย ประกอบด้วยจังหวัด ๔ จังหวัด ได้แก่ จังหวัดอุบลราชธานี จังหวัดศรีสะเกษ จังหวัดอำนาจเจริญ
และจังหวัดยโสธร มีขนาดพื้นที่รวมกันทั้งสิ้น ๓๑,๙๐๗.๗๔ ตร.กม. หรือ ๑๙,๙๔๒,๓๓๖ ไร่ คิดเป็นร้อยละ ๑๘.๘๙
ของพื้นที่ภาคตะวันออกเฉียงเหนือ และร้อยละ ๖.๒ ของพื้นที่ทั่วประเทศ มีอาณาเขตติดต่อกับต่างประเทศ
ระยะทางรวม ๖๐๑ กม. ดังนี้

๑) จังหวัดอุบลราชธานี มีอาณาเขตติดต่อกับประเทศสาธารณรัฐประชาธิปไตย ประชาชนลาว
ระยะทาง ๓๖๑ กม. มีอาณาเขตติดต่อกับประเทศกัมพูชา ระยะทาง ๖๗ กม.

๒) จังหวัดอำนาจเจริญ มีอาณาเขตติดต่อกับประเทศสาธารณรัฐประชาธิปไตย ประชาชนลาว
ระยะทาง ๓๘ กม.

๓) จังหวัดศรีสะเกษ มีอาณาเขตติดต่อกับประเทศกัมพูชา ระยะทาง ๑๓๕ กม

๔) จังหวัดยโสธร ไม่มีอาณาเขตติดต่อกับประเทศเพื่อนบ้าน

กลุ่มจังหวัดฯ มีระยะทางห่างจากกรุงเทพมหานครโดยทางรถยนต์ ๕๙๒ กม. และทางรถไฟ ๕๗๕ กม.
มีอาณาเขตติดต่อกับจังหวัดต่าง ๆ ดังนี้

ทิศเหนือ มีอาณาเขตติดต่อกับจังหวัดมุกดาหาร

ทิศตะวันออก มีอาณาเขตติดต่อกับประเทศสาธารณรัฐประชาธิปไตยประชาชนลาว
และประเทศกัมพูชา

ทิศตะวันตก มีอาณาเขตติดต่อกับจังหวัด ร้อยเอ็ดและสุรินทร์

ทิศใต้ มีอาณาเขตติดต่อกับประเทศกัมพูชา

ตารางแสดงรายละเอียดพื้นที่ของกลุ่มจังหวัดภาคตะวันออกเฉียงเหนือตอนล่าง ๒ แยกรายจังหวัดดังนี้

จังหวัด	เนื้อที่		ร้อยละ(ของกลุ่มจังหวัด)
	ตารางกิโลเมตร	ไร่	
อุบลราชธานี	๑๕,๗๔๔.๘๔๐	๙,๘๕๐,๕๒๖	๔๙.๓๔
ศรีสะเกษ	๘,๘๓๙.๙๗๖	๕,๕๒๔,๙๘๕	๒๗.๗๐
ยโสธร	๔,๑๖๑.๖๔๔	๒,๖๐๑,๐๔๐	๑๓.๐๔
อำนาจเจริญ	๓,๑๖๑.๒๔๘	๑,๙๗๕,๗๘๕	๙.๙๑
รวม	๓๑,๙๐๗.๗๒๘	๑๙,๙๔๒,๓๓๖	๑๐๐.๐๐

ที่มา : สำนักงานเศรษฐกิจการเกษตร

๒. เป้าหมายการพัฒนาของกลุ่มจังหวัด

วิสัยทัศน์ :

“อุตสาหกรรมเกษตรแปรรูปและเกษตรอินทรีย์เพิ่มมูลค่า
การท่องเที่ยวเชิงคุณภาพ การค้าชายแดนได้มาตรฐานสากล”

เป้าประสงค์รวม

- (๑) พัฒนาอุตสาหกรรมเกษตรแปรรูป และผลิตสินค้าเกษตรตามมาตรฐานเกษตรอินทรีย์ เพื่อเพิ่มมูลค่า
- (๒) พัฒนาการท่องเที่ยวโดยยกระดับมูลค่าและคุณค่า เพื่อเพิ่มศักยภาพในการแข่งขัน
- (๓) พัฒนาวิสาหกิจชุมชน สหกรณ์ ผู้ประกอบการ เพื่อเพิ่มมูลค่าการค้าชายแดน
- (๔) ยกระดับคุณภาพชีวิตและความเป็นอยู่ของประชาชน
- (๕) เพิ่มทักษะและความรู้ให้ประชาชน
- (๖) ทรัพยากรธรรมชาติได้รับการอนุรักษ์และฟื้นฟูให้มีสภาพอุดมสมบูรณ์
- (๗) การพัฒนาและเสริมสร้างคนในทุกภาคส่วนให้มีความพร้อมและมีส่วนร่วมในการแก้ไขปัญหาด้าน

ความมั่นคง

ตัวชี้วัดความสำเร็จตามเป้าหมายการพัฒนาของกลุ่มจังหวัด

- (๑) เพิ่มมูลค่าผลิตภัณฑ์มวลรวมกลุ่มจังหวัด ภาคการเกษตรเพิ่มขึ้นร้อยละ ๓ ต่อปี
- (๒) มีรายได้จากการท่องเที่ยวเพิ่มขึ้นทุกปี เป้าหมาย ๕ ปี รวมร้อยละ ๒๓
- (๓) ร้อยละที่เพิ่มขึ้นของมูลค่าการค้าชายแดน เป้าหมาย ร้อยละ ๓.๕ ต่อปี
- (๔) ร้อยละของประชาชนที่ได้รับการพัฒนาคุณภาพชีวิต เป้าหมาย ร้อยละ ๘๐ ต่อปี
- (๕) ร้อยละของแรงงานที่เข้ารับการพัฒนามีทักษะฝีมือเพิ่มขึ้น ร้อยละ ๖๐ ต่อปี
- (๖) ร้อยละที่เพิ่มขึ้นของการใช้พลังงานทดแทน เป้าหมาย ร้อยละ ๑ ต่อปี
- (๗) ร้อยละของทรัพยากรธรรมชาติที่ได้รับการพัฒนาและอนุรักษ์ฟื้นฟู ปูองกันและมีสภาพคงอยู่
อย่างยั่งยืน เป้าหมาย ร้อยละ ๐.๒๐ ต่อปี
- (๘) ร้อยละของจำนวนเหตุการณ์ที่ส่งผลกระทบต่อความมั่นคงลดลง เป้าหมาย ร้อยละ ๐ ต่อปี

๓. ยุทธศาสตร์การพัฒนา

กลุ่มจังหวัดภาคตะวันออกเฉียงเหนือตอนล่าง ๒ ได้กำหนดประเด็นยุทธศาสตร์การพัฒนาของกลุ่มจังหวัดไว้ ๔ ประเด็นการพัฒนา ดังนี้

ประเด็นการพัฒนาที่ ๑ การส่งเสริมเกษตรอินทรีย์ การค้าการลงทุนและการท่องเที่ยว

แผนงาน

๑. การเพิ่มมูลค่าข้าวหอมมะลิ พืชเศรษฐกิจ ปศุสัตว์และประมง ด้วยอุตสาหกรรมเกษตรแปรรูป แปรสภาพและมาตรฐานสินค้าเกษตรอินทรีย์
๒. สนับสนุนและส่งเสริมศักยภาพผู้ประกอบการเพื่อเชื่อมโยงธุรกิจการค้าการลงทุนสู่สากล
๓. การขยายฐานตลาดการท่องเที่ยวเชิงคุณภาพ

ตัวชี้วัด/ค่าเป้าหมาย

๑. จำนวนแปลงฟาร์มและพื้นที่ผลิตข้าวหอมมะลินทรีย์และสินค้าเกษตรอินทรีย์อื่น ๆ ที่ได้มาตรฐานเพิ่มขึ้น เป้าหมายรวม ๕ ปี ๑,๐๐๐,๐๐๐ ไร่
๒. ร้อยละของจำนวนผลิตภัณฑ์เกษตรแปรรูปที่ได้รับรองมาตรฐานต่อจำนวนผลิตภัณฑ์เกษตรแปรรูปแปรสภาพของกลุ่มจังหวัด ที่ได้รับการตรวจจากหน่วยงานรับรองมาตรฐาน เป้าหมาย ๕ ปี ร้อยละ ๘๐
๓. ร้อยละที่เพิ่มขึ้นของมูลค่าการค้าผลิตภัณฑ์เกษตรแปรรูปและเกษตรอินทรีย์เป้าหมาย ๕ ปี ร้อยละ ๑๐
๔. ร้อยละที่เพิ่มขึ้นของมูลค่าการค้าชายแดน เป้าหมายร้อยละ ๓.๕ ต่อปี
๕. ร้อยละของแรงงานที่เข้ารับการพัฒนามีทักษะฝีมือเพิ่มขึ้น เป้าหมายร้อยละ ๖๐ ต่อปี
๖. ร้อยละที่เพิ่มขึ้นของรายได้ทางการท่องเที่ยว ค่าเป้าหมายรวม ๕ ปี ร้อยละ ๒๓
๗. ร้อยละที่เพิ่มขึ้นของจำนวนนักท่องเที่ยว ค่าเป้าหมายรวม ๕ ปี ร้อยละ ๒๓

ประเด็นการพัฒนาที่ ๒ การพัฒนาทรัพยากรมนุษย์ สร้างโอกาส และความเสมอภาคทางสังคม

แผนงาน

๑. ส่งเสริมด้านความยุติธรรม
๒. ส่งเสริมพัฒนาคุณภาพชีวิตผู้สูงอายุ ผู้พิการและผู้ด้อยโอกาส
๓. พัฒนาระบบบริการสุขภาพสาธารณสุข
๔. ส่งเสริมพัฒนาคุณภาพชีวิตคนไทยทุกกลุ่มวัย
๕. ส่งเสริมคุณภาพการศึกษา

ตัวชี้วัด/ค่าเป้าหมาย

๑. ประชาชนได้รับบริการและเข้าถึงกระบวนการยุติธรรม ค่าเป้าหมายไม่น้อยกว่าร้อยละ ๘๐ ต่อปี
๒. ผู้สูงอายุ ผู้พิการ ผู้ด้อยโอกาสเข้าถึงบริการภาครัฐ และได้รับการพัฒนาทักษะอาชีพเพื่อสร้าง ความมั่นคง ทางรายได้ และมีคุณภาพชีวิตที่ดี ค่าเป้าหมายไม่น้อยกว่าร้อยละ ๘๐ ต่อปี
๓. อัตราการฆ่าตัวตายลดลง
๔. ผู้พยายามฆ่าตัวตายไม่กลับมาทำร้ายตัวเองซ้ำภายใน ๑ ปี
๕. ร้อยละของเด็กอายุ ๐-๕ ปี มีพัฒนาการสมวัย ค่าเป้าหมายร้อยละ ๘๕ ต่อปี
๖. ร้อยละของผู้เข้าร่วมโครงการสามารถรับรู้และเข้าใจศักยภาพของตนเองและสามารถตั้งเป้าหมายใน ชีวิตของตนเองได้
๗. เด็กไทยมีระดับสติปัญญาเฉลี่ย (IQ) ไม่ต่ำกว่า ๑๐๐ (โดยการวัดนักเรียนที่กำลังศึกษาอยู่ชั้น ป.๑ ใน ปีงบประมาณ ๒๕๖๔)
๘. เยาวชนไทยได้รับการศึกษาที่มีคุณภาพเพิ่มขึ้น ร้อยละ ๕ ต่อปี

ประเด็นการพัฒนาที่ ๓ การสร้างการเติบโตบนคุณภาพชีวิตที่เป็นมิตรต่อสิ่งแวดล้อม

แผนงาน

- พัฒนาและอนุรักษ์ฟื้นฟูแหล่งน้ำ พื้นที่ป่า และพื้นที่สีเขียว
- การพัฒนาการใช้พลังงานทดแทนกลุ่มจังหวัด
- การจัดการขยะในพื้นที่
- การผลิตทางการเกษตรที่เป็นมิตรต่อสิ่งแวดล้อม

ตัวชี้วัด/ค่าเป้าหมาย

- สัดส่วนประชากรที่เข้าถึงแหล่งน้ำเพิ่มขึ้น เป้าหมาย ร้อยละ ๒๕ ต่อปี
- สัดส่วนเกษตรกรที่ทำการเกษตรบริเวณที่พัฒนาและฟื้นฟูแหล่งน้ำเพิ่มขึ้น เป้าหมายร้อยละ ๒๕ ต่อปี
- ส่งเสริมการปลูกไม้เศรษฐกิจและไม้มีค่าเพื่อเพิ่มพื้นที่สีเขียว เป้าหมายร้อยละ ๐.๒๐ / ของพื้นที่กลุ่มจังหวัดฯ ต่อปี
- ร้อยละที่เพิ่มขึ้นของการใช้พลังงานทดแทน เป้าหมาย ร้อยละ ๑ ต่อปี
- ร้อยละของปริมาณขยะที่นำกลับมาใช้ประโยชน์ เป้าหมาย ร้อยละ ๑๐ ต่อปี
- ร้อยละที่เพิ่มขึ้นของพื้นที่การผลิตทางการเกษตรที่เป็นมิตรกับสิ่งแวดล้อม เป้าหมาย ร้อยละ ๒๕ ต่อปี

ประเด็นการพัฒนาที่ ๔ การเสริมสร้างความมั่นคง

แผนงาน

- สังคมมีความมั่นคงด้านความปลอดภัยในชีวิตและทรัพย์สิน
- ความสัมพันธ์ที่ดีกับประเทศเพื่อนบ้าน และสถานการณ์ตามแนวชายแดนมีความสงบเรียบร้อย
- สังคมปลอดภัยาสเสพติด
- แรงงานต่างด้าวตามแนวชายแดนได้รับการบริหารจัดการที่เป็นธรรมและถูกต้อง

ตัวชี้วัด/ค่าเป้าหมาย

- จำนวนคดีด้านความปลอดภัยในชีวิตและทรัพย์สินลดลง ร้อยละ ๕ ต่อปี
- จำนวนเหตุการณ์ (สังคม ความมั่นคง และสิ่งแวดล้อม) ที่อาจส่งผลกระทบต่อความสัมพันธ์เพื่อนบ้าน จำนวน ๐ ครั้ง หรือไม่เกิดขึ้นเลยต่อปี
- จำนวนหมู่บ้านชุมชนเข้มแข็งปลอดภัยาสเสพติดเพิ่มขึ้น จำนวน ๑๕ ชุมชนภายในปี ๒๕๖๕
- ระดับความสำเร็จในการจัดประชุมหารือเสริมสร้างความร่วมมือด้านแรงงานระหว่างราชอาณาจักรไทย-สาธารณรัฐประชาธิปไตยประชาชนลาว-ราชอาณาจักรกัมพูชา จำนวน ๓ ครั้ง

แนวทางการพัฒนา

ประเด็นการพัฒนาที่ ๑ การส่งเสริมเกษตรอินทรีย์ การค้า การลงทุน และการท่องเที่ยว

กลยุทธ์

- ผลิตข้าวหอมมะลิ พืชเศรษฐกิจ ปศุสัตว์ และประมงของกลุ่มจังหวัดฯ ให้ได้ปริมาณ และมาตรฐานเกษตรอินทรีย์
- แปรรูปและแปรรสภาพสินค้าเกษตร และสร้างนวัตกรรมผลิตภัณฑ์เกษตรแปรรูปในระดับอุตสาหกรรม
- ผลักดันกิจกรรมทางการตลาดของสินค้าเกษตรแปรรูปและเกษตรอินทรีย์
- การพัฒนาศักยภาพผู้ประกอบการและการสร้างเครือข่ายด้านการค้า การลงทุนทั้งในและต่างประเทศ
- การพัฒนาโครงสร้างพื้นฐานด้านเครือข่ายการคมนาคมขนส่งและระบบโลจิสติกส์
- การสร้างกลไกและพัฒนาเครือข่ายความร่วมมือและบูรณาการการทำงานร่วมกันระหว่างภาครัฐและเอกชน กับ ประเทศเพื่อนบ้าน

๗. พัฒนาแหล่งท่องเที่ยวเชื่อมโยงประเทศเพื่อนบ้าน กิจกรรมการท่องเที่ยวรูปแบบใหม่ และผลิตภัณฑ์ชุมชนให้มีความหลากหลาย

๘. พัฒนาระบบโครงสร้างพื้นฐานและสิ่งอำนวยความสะดวกของแหล่งท่องเที่ยวที่ได้มาตรฐาน

๙. บูรณาการพัฒนากิจการบริการจัดการการท่องเที่ยวอย่างมีส่วนร่วม

๑๐. พัฒนาการประชาสัมพันธ์และการตลาดเชิงรุกกลุ่มนักท่องเที่ยวคุณภาพ

ประเด็นการพัฒนาที่ ๒ การพัฒนาทรัพยากรมนุษย์ สร้างโอกาส และความเสมอภาคทางสังคม
กลยุทธ์

๑. การส่งเสริมและพัฒนาคุณภาพชีวิตผู้สูงอายุ ผู้พิการ ผู้ด้อยโอกาส

๒. การพัฒนาคุณภาพชีวิต สุขภาวะ การศึกษา และความเป็นอยู่ที่ดี

๓. การยกระดับศักยภาพแรงงานและพัฒนาอาชีพ

๔. การส่งเสริมด้านความยุติธรรมแก่ประชาชน

ประเด็นการพัฒนาที่ ๓ การสร้างการเติบโตบนคุณภาพชีวิตที่เป็นมิตรต่อสิ่งแวดล้อม
กลยุทธ์

๑. ส่งเสริมกิจกรรมการพัฒนาและอนุรักษ์ฟื้นฟูแหล่งน้ำ ฟื้นฟูปลูกต้นไม้ในพื้นที่เป้าหมาย

๒. ส่งเสริมการใช้พลังงานทดแทนในพื้นที่ เพื่อลดค่าใช้จ่ายและสร้างมูลเศรษฐกิจในด้านต่าง ๆ

๓. ส่งเสริมการบริหารจัดการขยะมูลฝอย ของเสียในพื้นที่และการนำไปใช้ให้เกิดประโยชน์

๔. ส่งเสริมการผลิตทางการเกษตรที่เป็นมิตรกับสิ่งแวดล้อมในลักษณะเกษตรกรรมยั่งยืน

ประเด็นการพัฒนาที่ ๔ การเสริมสร้างความมั่นคง
กลยุทธ์

๑. ส่งเสริมการดูแลความปลอดภัยในพื้นที่

๒. กระชับความสัมพันธ์กับประเทศเพื่อนบ้าน และการสอดส่องดูแลความเรียบร้อยตามพื้นที่ชายแดน

๓. บูรณาการป้องกัน ปราบปราม และบำบัดปัญหาเสพติด

๔. เพิ่มประสิทธิภาพในการแก้ปัญหาแรงงานต่างด้าวเชิงบูรณาการ

แผนพัฒนาจังหวัด พ.ศ. ๒๕๖๑ - ๒๕๖๕ (ฉบับทบทวนปี พ.ศ.๒๕๖๔) จังหวัดศรีสะเกษ
วิสัยทัศน์

“ดินแดนเกษตรปลอดภัย การค้าและการท่องเที่ยวครบวงจร”

พันธกิจ

๑. ส่งเสริมการผลิตสินค้าเกษตร และการแปรรูปสินค้าการเกษตรด้วยเทคโนโลยีและนวัตกรรม

๒. ส่งเสริมการค้าการลงทุนโดยการสร้างโอกาส และสนับสนุนให้เกิดการพัฒนาการท่องเที่ยวที่ ครบวงจร และส่งเสริมเมืองกีฬา (sport city)

๓. ยกระดับโครงสร้างพื้นฐานทางสังคม พัฒนาคนให้มีคุณภาพ ส่งเสริมประเพณีและภูมิปัญญาท้องถิ่น

๔. สร้างความสมดุล ความหลากหลาย และความมั่นคงของฐานทรัพยากรธรรมชาติและสิ่งแวดล้อม และพลังงานทางเลือก

๕. เสริมสร้างความมั่นคงตามแนวชายแดน และความสงบเรียบร้อยของบ้านเมือง และลดความเหลื่อมล้ำทางสังคม ทั้งนี้โดยการบริหารจัดการภาครัฐโดยยึดหลักธรรมาภิบาล

เป้าประสงค์

เพื่อสร้างความเข้มแข็งและยั่งยืนทางด้านเศรษฐกิจให้สามารถแข่งขันได้ ควบคู่ไปกับการพัฒนาด้านสังคม ความเป็นอยู่ของประชาชน และการรักษาทรัพยากรธรรมชาติสิ่งแวดล้อมให้น่าอยู่
ตัวชี้วัดความสำเร็จตามเป้าหมายการพัฒนา

ร้อยละที่เพิ่มขึ้นของ GPP จังหวัด เฉลี่ย ๕ ปีย้อนหลัง เป้าหมาย ร้อยละ ๒

ตัวชี้วัดความสำเร็จตามเป้าหมายการพัฒนาจังหวัด

ที่	ตัวชี้วัด	ผลการดำเนินงาน ที่ผ่านมา	ค่าเป้าหมาย ปี ๖๔	ค่าเป้าหมาย ปี ๖๕
๑	อัตราการขยายตัวของผลิตภัณฑ์มวลรวมภาคการเกษตร (เฉลี่ยร้อยละ)	ผลิตภัณฑ์มวลรวมภาคการเกษตร ปี ๖๐ = ๑๘,๔๙๘ ล้านบาท	ขยายตัว ร้อยละ ๔	ขยายตัว ร้อยละ ๔
๒	อัตราการขยายตัวของมูลค่าของสินค้าเกษตรปลอดภัย (เฉลี่ยร้อยละ)	มูลค่าสินค้าเกษตรปลอดภัย ปี ๖๒ = ๘๕๖,๙๓๕,๖๙๐	ขยายตัว ร้อยละ	ขยายตัว ร้อยละ
๓	ร้อยละจำนวนฟาร์มที่ได้รับการรับรองมาตรฐานฟาร์ม GAP	จำนวนฟาร์มที่ได้รับการรับรองมาตรฐานฟาร์ม GAP ปี ๒๕๖๒ จำนวน ๑,๔๙๐ ฟาร์ม	เพิ่มขึ้น ร้อยละ ๒	เพิ่มขึ้น ร้อยละ ๒
๔	อัตราการขยายตัวของรายได้จากการท่องเที่ยวเพิ่มขึ้น	ปี ๒๕๕๙ เพิ่มขึ้นร้อยละ ๒.๒๙ ปี ๒๕๖๐ เพิ่มขึ้นร้อยละ ๑.๖๐ ปี ๒๕๖๑ เพิ่มขึ้นร้อยละ ๗.๑๑	เพิ่มขึ้น >= ร้อยละ ๕	เพิ่มขึ้น >= ร้อยละ ๕
๕	อัตราการขยายตัวของรายได้จากการจำหน่ายสินค้า OTOP เพิ่มขึ้น	ปี ๒๕๕๙ เพิ่มขึ้นร้อยละ ๑๔.๕๖ ปี ๒๕๖๐ เพิ่มขึ้นร้อยละ ๒๐.๗๗ ปี ๒๕๖๑ เพิ่มขึ้นร้อยละ ๓๕.๕๖	เพิ่มขึ้น >= ร้อยละ ๕	เพิ่มขึ้น >= ร้อยละ ๕
๖	สัดส่วนคนจนด้านรายจ่ายลดลง	ข้อมูลปี ๒๕๖๐ ร้อยละ ๑๐.๘๐	ลดลง ร้อยละ ๒	ลดลง ร้อยละ ๒
๗	ระดับคะแนนเฉลี่ย O-Net เพิ่มขึ้น	คะแนนเฉลี่ย O-Net ปี ๒๕๖๐ อยู่ที่ร้อยละ ๒๙.๖๖	คะแนนเฉลี่ย อยู่ที่ ๓๓	คะแนนเฉลี่ย อยู่ที่ ๓๔

ที่	ตัวชี้วัด	ผลการดำเนินงาน ที่ผ่านมา	ค่าเป้าหมาย ปี ๖๔	ค่าเป้าหมาย ปี ๖๕
๘	สัดส่วนพื้นที่ป่าไม้	สัดส่วนพื้นที่ป่าไม้ต่อพื้นที่ จังหวัด ร้อยละ ๑๑.๔๘ สัดส่วนพื้นที่ป่าเพื่อการอนุรักษ์ ต่อพื้นที่จังหวัด ร้อยละ ๘.๕๖	เพิ่มขึ้น ร้อยละ ๑ เพิ่มขึ้น ร้อยละ	เพิ่มขึ้น ร้อยละ ๑ เพิ่มขึ้น ร้อยละ
๙	สัดส่วนของขยะมูลฝอยชุมชนได้รับการ จัดการอย่างถูกต้องและนำไปใช้ประโยชน์	สัดส่วนของขยะมูลฝอยชุมชน ได้รับการจัดการอย่างถูกต้อง ร้อยละ ๓๑.๘๖ สัดส่วนของขยะมูลฝอยชุมชนที่ ถูกนำไปใช้ประโยชน์ ร้อยละ ๒๓	สัดส่วนของ ขยะมูลฝอย ชุมชนได้รับ การจัดการ อย่างถูกต้อง ไม่น้อยกว่า ร้อยละ ๓๓ สัดส่วนของ ขยะมูลฝอย ชุมชนที่ถูก นำไปใช้ ประโยชน์ ไม่ น้อยกว่าร้อย ละ ๒๔	สัดส่วนของ ขยะมูลฝอย ชุมชนได้รับ การจัดการ อย่างถูกต้อง ไม่น้อยกว่า ร้อยละ ๓๔ สัดส่วนของ ขยะมูลฝอย ชุมชนที่ถูก นำไปใช้ ประโยชน์ ไม่ น้อยกว่าร้อย ละ ๒๕
๑๐	ระดับความสำเร็จการบริหารจัดการน้ำแบบ บูรณาการ กลุ่มน้ำ	๒ กลุ่มน้ำ	๕ กลุ่มน้ำ	
๑๑	ร้อยละของหมู่บ้านชุมชนที่ผ่านเกณฑ์ ชุมชนเข้มแข็ง	หมู่บ้าน/ชุมชนที่ผ่านเกณฑ์ ชุมชนเข้มแข็ง	เพิ่มขึ้นไม่น้อย กว่าร้อยละ ๕	เพิ่มขึ้นไม่ น้อยกว่าร้อย ละ ๕
๑๒	ร้อยละของหมู่บ้านที่มีการแพร่ระบาดของ ยาเสพติดระดับรุนแรงมีไม่เกินร้อยละ ๑๐ ของหมู่บ้านทั้งหมด	ร้อยละของหมู่บ้านที่มีการแพร่ ระบาดของยาเสพติดระดับ รุนแรงมีร้อยละ ๙ ของหมู่บ้าน ทั้งหมด	ลดลงอัตรา ร้อยละ ๒	ลดลงอัตรา ร้อยละ ๓

ประเด็นการพัฒนาจังหวัดศรีสะเกษ

ประเด็นการพัฒนาที่ ๑ ยกระดับการผลิตสินค้าเกษตรสู่มาตรฐานอย่างครบวงจร

ประเด็นการพัฒนาที่ ๒ ส่งเสริมขีดความสามารถด้านการท่องเที่ยวและกีฬาสู่ความเป็นเลิศ

ประเด็นการพัฒนาที่ ๓ พัฒนาเมืองน่าอยู่ สู่คุณภาพชีวิตประชาชนในทุกมิติ

ประเด็นการพัฒนาที่ ๔ อนุรักษ์ ฟื้นฟู และพัฒนาจัดการทรัพยากรธรรมชาติอย่างยั่งยืน

ประเด็นการพัฒนาที่ ๕ เสริมสร้างความมั่นคงและการค้าชายแดนเชื่อมโยงอาเซียน

วัตถุประสงค์การพัฒนาของจังหวัด

๑. พัฒนาสินค้าเกษตร และการแปรรูปสินค้าทางการเกษตรของจังหวัด (การแปรรูป, การประมง, เกษตรอุตสาหกรรม, พืชเศรษฐกิจ และผลไม้) ให้มีคุณภาพ มีความปลอดภัยและได้มาตรฐาน มุ่งสู่การเป็นตลาดสินค้าเกษตรอินทรีย์ สามารถแข่งขันได้ รวมทั้งสามารถลดต้นทุนภาคการเกษตรให้กับเกษตรกร

๒. ส่งเสริมขีดความสามารถด้านการท่องเที่ยวให้ครบวงจร รวมทั้งพัฒนาระบบโครงสร้างและบุคลากรด้านกีฬาเพื่อมุ่งสู่ความเป็นเลิศทางด้านกีฬา

๓. พัฒนาโครงสร้างพื้นฐานทางสังคม เสริมสร้างสังคมสุขภาวะ พัฒนาคนให้มีคุณภาพ ส่งเสริมกีฬาสู่ความเป็นเลิศ ปลูกฝังการอนุรักษ์ ศิลปวัฒนธรรม วิถีชุมชน อัตลักษณ์ เชื่อมโยงกับขนบธรรมเนียมวัฒนธรรมประเพณี

๔. เสริมสร้างความสมดุล ความหลากหลาย และความมั่นคงของฐานทรัพยากรธรรมชาติและคุณภาพสิ่งแวดล้อม และพลังงานทางเลือก

๕. เสริมสร้างความมั่นคงตามแนวชายแดน ความเป็นระเบียบ ความสงบเรียบร้อยของบ้านเมือง และลดความเหลื่อมล้ำทางสังคม

ประเด็นการพัฒนาที่ ๑ ยกระดับการผลิตสินค้าเกษตรสู่มาตรฐานอย่างครบวงจร

วัตถุประสงค์

๑. ภาคการเกษตรมีการเติบโตสูงขึ้น และมีการพัฒนาผลิตภาพ และคุณภาพสินค้าเกษตรเพื่อมุ่งสู่เกษตรปลอดภัย อินทรีย์ และการแปรรูปที่มีมูลค่าสูง

๒. มีการพัฒนาโครงสร้างพื้นฐานและสิ่งอำนวยความสะดวกรองรับการเติบโตทางเศรษฐกิจ

แนวทางการพัฒนา

๑. ส่งเสริมการผลิตสินค้าภาคการเกษตรที่ได้มาตรฐาน และมีการแปรรูปสินค้าที่มีคุณภาพ

๒. พัฒนาระบบบริหารจัดการน้ำที่มีประสิทธิภาพและระบบชลประทานที่ครอบคลุมทั่วถึง

๓. พัฒนาโครงสร้างพื้นฐานรองรับการยกระดับภาคการเกษตร

๔. พัฒนาการตลาด ส่งเสริมการค้า และการส่งออกสินค้าเกษตรเป้าหมาย

ประเด็นการพัฒนาที่ ๒ ส่งเสริมขีดความสามารถด้านการท่องเที่ยวและกีฬาสู่ความเป็นเลิศ

วัตถุประสงค์

๑. การท่องเที่ยวของจังหวัดเติบโตขึ้น

๒. การค้าและสินค้าชุมชนมีการขยายตัวเพิ่มสูงขึ้น

๓. มีการพัฒนาโครงสร้างพื้นฐานและสิ่งอำนวยความสะดวกรองรับการเติบโตทางการท่องเที่ยว

แนวทางการพัฒนา

๑. ส่งเสริมการพัฒนาแหล่งการจัดการข้อมูล และการจัดการท่องเที่ยวและบริการที่ครบวงจร
๒. ส่งเสริมพัฒนาบุคลากรภาคการท่องเที่ยว
๓. พัฒนาสินค้าและชุมชน OTOP ที่เชื่อมโยงกับภาคการท่องเที่ยว
๔. พัฒนาการตลาด กิจกรรมส่งเสริมการท่องเที่ยว
๕. พัฒนาโครงสร้างพื้นฐานที่เกี่ยวข้องรองรับการเติบโตด้านการท่องเที่ยว
๖. พัฒนากีฬาเพื่อมุ่งสู่ความเป็นเลิศ

ประเด็นการพัฒนาที่ ๓ พัฒนาเมืองน่าอยู่ สู่คุณภาพชีวิตประชาชนในทุกมิติ วัตถุประสงค์

๑. เพื่อยกระดับคุณภาพชีวิตของประชาชน สร้างชุมชนให้น่าอยู่
๒. ลดความเหลื่อมล้ำในสังคม
๓. มีการอนุรักษ์ และสืบสานวัฒนธรรมและประเพณีของจังหวัด

แนวทางการพัฒนา

๑. พัฒนาคุณภาพชีวิต ระบบสาธารณสุขปโภค ปัจจัยพื้นฐานทางสังคม และระบบบริการสุขภาพให้มีมาตรฐานให้ครอบคลุมคนทุกช่วงวัย
๒. สร้างรายได้ ลดรายจ่าย และสร้างโอกาสให้กับคนยากจนในพื้นที่
๓. เพิ่มโอกาสทางการศึกษาอย่างทั่วถึงและยกระดับการศึกษาให้มีคุณภาพ
๔. ส่งเสริมการเรียนรู้ อนุรักษ์วัฒนธรรม ประเพณี และทะนุบำรุงศาสนา
๕. สนับสนุนการน้อมนำหลักปรัชญาของเศรษฐกิจพอเพียงไปใช้ในการดำรงชีวิต

ประเด็นการพัฒนาที่ ๔ อนุรักษ์ ป่าไม้ และพัฒนาจัดการทรัพยากรธรรมชาติอย่างยั่งยืน วัตถุประสงค์

๑. มีการอนุรักษ์ และฟื้นฟูทรัพยากรธรรมชาติในพื้นที่เพิ่มขึ้น
๒. มีการบริหารจัดการสิ่งแวดล้อม สิ่งปฏิภูลในพื้นที่อย่างได้มาตรฐาน
๓. เพิ่มสัดส่วนการใช้พลังงานทดแทนที่เป็นมิตรต่อสิ่งแวดล้อม
๔. ประชาชนได้รับการป้องกันและบรรเทาจากสาธารณภัย

แนวทางการพัฒนา

๑. สนับสนุน ป่าไม้ อนุรักษ์ทรัพยากรธรรมชาติและสิ่งแวดล้อม และพื้นที่ป่าด้วยการมีส่วนร่วมจากทุก ภาคส่วน
๒. พัฒนาระบบบริหารจัดการสิ่งแวดล้อม สิ่งปฏิภูลในพื้นที่ ร่วมกับการป้องกันและควบคุมการสร้างมลพิษต่อสิ่งแวดล้อมโดยบังคับใช้กฎหมายอย่างจริงจัง
๓. สนับสนุนการใช้พลังงานทดแทนที่เป็นมิตรต่อสิ่งแวดล้อม
๔. เพิ่มประสิทธิภาพการติดตาม ป้องกัน และบรรเทาสาธารณภัยอย่างเป็นระบบ

ประเด็นการพัฒนาที่ ๕ เสริมสร้างความมั่นคงและการค้าชายแดนเชื่อมโยงอาเซียน วัตถุประสงค์

๑. ส่งเสริมและประสานความร่วมมือในระดับพื้นที่ชายแดนเพื่อลดความขัดแย้ง
๒. ส่งเสริมการค้าและการลงทุนบริเวณด้านชายแดน
๓. บูรณาการทุกภาคส่วนเพื่อลดปัญหาชายแดน
๔. มีการป้องกันและปราบปรามอย่างเป็นระบบในพื้นที่
๕. ประชาชนในจังหวัดมีความมั่นคงปลอดภัยในชีวิตและทรัพย์สิน
๖. มีการสร้างความสัมพันธ์ที่ดีกับประเทศเพื่อนบ้าน

แนวทางการพัฒนา

๑. สนับสนุนกิจกรรมเพื่อเสริมความมั่นคงและความสามัคคีของพื้นที่ชายแดน
๒. จัดกิจกรรมส่งเสริมการค้า/การลงทุน ทั้งในและต่างประเทศ เพื่อสร้างมูลค่าสินค้า
๓. เสริมสร้างความสงบเรียบร้อยและความปลอดภัยในชีวิตและทรัพย์สิน และแก้ไขปัญหาเสพติด อาชญากรรม การค้ำมนุษย์ และแรงงานผิดกฎหมาย
๔. พัฒนาศักยภาพและเสริมสร้างความสัมพันธ์อันดีกับประเทศเพื่อนบ้านและประเทศในภูมิภาค

๑.๔ ยุทธศาสตร์การพัฒนาขององค์กรปกครองส่วนท้องถิ่นในเขตจังหวัด (พ.ศ. ๒๕๖๖ -๒๕๗๐) ขององค์การบริหารส่วนจังหวัดศรีสะเกษ

วิสัยทัศน์ :

*“ศรีสะเกษเมืองน่าอยู่ สู่เมืองท่องเที่ยวและกีฬา สร้างคุณค่าด้วย
เกษตรปลอดภัย ใส่ใจทรัพยากรธรรมชาติและสิ่งแวดล้อม”*

พันธกิจ :

๑. สร้างเสริมคุณภาพชีวิตประชาชนในทุกมิติ
๒. พัฒนา ส่งเสริม ขีดความสามารถด้านการท่องเที่ยวและการกีฬาครบวงจร
๓. ยกระดับผลผลิตสินค้า การเกษตรปลอดภัย
๔. พัฒนา ส่งเสริม อนุรักษ์ และฟื้นฟู ทรัพยากรธรรมชาติและสิ่งแวดล้อมอย่างยั่งยืน
๕. พัฒนาและยกระดับโครงสร้างพื้นฐานให้เชื่อมโยงกับการพัฒนาทุกมิติ

เป้าประสงค์ :

ประชาชนมีคุณภาพชีวิตดี เศรษฐกิจ และสังคมเข้มแข็ง ทรัพยากรธรรมชาติและสิ่งแวดล้อมยั่งยืน

ยุทธศาสตร์การพัฒนา :

๑. ยกระดับคุณภาพชีวิตให้เป็นสังคมที่น่าอยู่
๒. พัฒนา ส่งเสริมการท่องเที่ยวและกีฬาครบวงจร
๓. ยกระดับคุณภาพสินค้าการเกษตรให้เป็นเกษตรปลอดภัย
๔. พัฒนา ส่งเสริม อนุรักษ์ และฟื้นฟู ทรัพยากรธรรมชาติและสิ่งแวดล้อมอย่างยั่งยืน
๕. พัฒนาและยกระดับโครงสร้างพื้นฐานให้เชื่อมโยงกับการพัฒนาทุกมิติ

วัตถุประสงค์

๑. พัฒนาคณะให้มีคุณภาพชีวิตที่ดี มีภูมิคุ้มกันทางสังคมที่เข้มแข็ง พึ่งพาตนเองได้ตามหลักปรัชญาเศรษฐกิจพอเพียง

๒. พัฒนา ส่งเสริมขีดความสามารถของท้องถิ่น ด้านการท่องเที่ยวและกีฬาครบวงจร
๓. พัฒนา ส่งเสริม สินค้าเกษตรที่มีคุณภาพและปลอดภัย ด้วยเทคโนโลยีที่เหมาะสม
๔. พัฒนา ส่งเสริม อนุรักษ์ และฟื้นฟูทรัพยากรธรรมชาติและสิ่งแวดล้อม

และพลังงานทางเลือก

๕. พัฒนาและยกระดับโครงสร้างพื้นฐานในท้องถิ่นให้เชื่อมโยงต่อการพัฒนาทุกมิติ

แนวทางการพัฒนา

ยุทธศาสตร์ที่ ๑ ยกระดับคุณภาพชีวิตให้เป็นสังคมที่น่าอยู่

แนวทางการพัฒนา

๑. เพิ่มโอกาสทางการศึกษา และยกระดับการศึกษาให้มีคุณภาพ
๒. ส่งเสริมสุขภาพ
๓. อนุรักษ์และฟื้นฟู ศิลปวัฒนธรรม ประเพณีและภูมิปัญญาท้องถิ่น
๔. สนับสนุนการน้อมนำหลักปรัชญาเศรษฐกิจพอเพียงไปใช้ในการดำรงชีวิต

ยุทธศาสตร์ที่ ๒ พัฒนา ส่งเสริมการท่องเที่ยวและกีฬาครบวงจร

แนวทางการพัฒนา

๑. ส่งเสริมและสนับสนุนการกีฬาในท้องถิ่น
๒. พัฒนา และส่งเสริมการท่องเที่ยวของชุมชน
๓. พัฒนาสินค้า OTOP /สินค้าประจำถิ่น ที่เชื่อมโยงกับภาคการท่องเที่ยว

ยุทธศาสตร์ที่ ๓ ยกระดับคุณภาพสินค้าการเกษตรให้เป็นเกษตรปลอดภัย

แนวทางการพัฒนา

๑. พัฒนาสินค้าเกษตรให้มีคุณภาพและปลอดภัย ด้วยเทคโนโลยีที่เหมาะสม
๒. เพิ่มช่องทางในการจำหน่ายผลผลิตทางการเกษตรให้หลากหลาย
๓. ส่งเสริมให้มีการจัดตั้งกลุ่มวิสาหกิจชุมชน

ยุทธศาสตร์ที่ ๔ พัฒนา ส่งเสริม อนุรักษ์ และฟื้นฟู ทรัพยากรธรรมชาติและสิ่งแวดล้อมอย่างยั่งยืน

แนวทางการพัฒนา

๑. พัฒนา ส่งเสริม อนุรักษ์ และฟื้นฟูทรัพยากรธรรมชาติ ด้วยการมีส่วนร่วม จากทุกภาคส่วน
๒. พัฒนา ส่งเสริม อนุรักษ์ และฟื้นฟูการจัดการสิ่งแวดล้อม ด้วยการมีส่วนร่วม จากทุกภาคส่วน
๓. ส่งเสริม การใช้พลังงานทดแทน ที่เป็นมิตรต่อสิ่งแวดล้อม
๔. ส่งเสริมการเพิ่มพื้นที่สีเขียว

ยุทธศาสตร์ที่ ๕ พัฒนาและยกระดับโครงสร้างพื้นฐานให้เชื่อมโยงกับการพัฒนาทุกมิติ

แนวทางการพัฒนา

๑. พัฒนาเส้นทางคมนาคม
๒. พัฒนาแหล่งน้ำ
๓. พัฒนาระบบสาธารณสุขภาค

ตัวชี้วัด/ค่าเป้าหมาย

ตัวชี้วัด	ค่าเป้าหมาย				
	๒๕๖๖	๒๕๖๗	๒๕๖๘	๒๕๖๙	๒๕๗๐
๑. อัตราการขยายตัวของผลิตภัณฑ์มวลรวมภาคการเกษตร	ขยายตัว ร้อยละ ๑	ขยายตัว ร้อยละ ๑	ขยายตัว ร้อยละ ๑	ขยายตัว ร้อยละ ๑	ขยายตัว ร้อยละ ๑
๒. อัตราการขยายตัวของมูลค่าสินค้าเกษตรปลอดภัย	ขยายตัว ร้อยละ ๑	ขยายตัว ร้อยละ ๑	ขยายตัว ร้อยละ ๑	ขยายตัว ร้อยละ ๑	ขยายตัว ร้อยละ ๑
๓. อัตราการขยายตัวของรายได้จากการท่องเที่ยวเพิ่มขึ้น	เพิ่มขึ้น ร้อยละ ๑	เพิ่มขึ้น ร้อยละ ๑	เพิ่มขึ้น ร้อยละ ๑	เพิ่มขึ้น ร้อยละ ๑	เพิ่มขึ้น ร้อยละ ๑
๔. อัตราการขยายตัวของรายได้จากการจำหน่ายสินค้า OTOP เพิ่มขึ้น	ขยายตัว ร้อยละ ๑	ขยายตัว ร้อยละ ๑	ขยายตัว ร้อยละ ๑	ขยายตัว ร้อยละ ๑	ขยายตัว ร้อยละ ๑
๕. ระดับคะแนนเฉลี่ย O-Net เพิ่มขึ้น	เพิ่มขึ้น ร้อยละ ๑	เพิ่มขึ้น ร้อยละ ๑	เพิ่มขึ้น ร้อยละ ๑	เพิ่มขึ้น ร้อยละ ๑	เพิ่มขึ้น ร้อยละ ๑
๖. สัดส่วนพื้นที่ป่าไม้เพิ่มขึ้น	เพิ่มขึ้น ร้อยละ ๑	เพิ่มขึ้น ร้อยละ ๑	เพิ่มขึ้น ร้อยละ ๑	เพิ่มขึ้น ร้อยละ ๑	เพิ่มขึ้น ร้อยละ ๑
๗. สัดส่วนของขยะมูลฝอยชุมชนได้รับการจัดการอย่างถูกต้องและนำไปใช้ประโยชน์	- สัดส่วนของขยะมูลฝอยชุมชนได้รับการจัดการอย่างถูกต้องไม่น้อยกว่า ร้อยละ ๓๔ - สัดส่วนของขยะมูลฝอยชุมชนที่ถูกนำไปใช้ประโยชน์ไม่น้อยกว่า ร้อยละ ๒๕	- สัดส่วนของขยะมูลฝอยชุมชนได้รับการจัดการอย่างถูกต้องไม่น้อยกว่า ร้อยละ ๓๔ - สัดส่วนของขยะมูลฝอยชุมชนที่ถูกนำไปใช้ประโยชน์ไม่น้อยกว่า ร้อยละ ๒๕	- สัดส่วนของขยะมูลฝอยชุมชนได้รับการจัดการอย่างถูกต้องไม่น้อยกว่า ร้อยละ ๓๔ - สัดส่วนของขยะมูลฝอยชุมชนที่ถูกนำไปใช้ประโยชน์ไม่น้อยกว่า ร้อยละ ๒๕	- สัดส่วนของขยะมูลฝอยชุมชนที่ได้รับการจัดการอย่างถูกต้องไม่น้อยกว่า ร้อยละ ๓๔ - สัดส่วนของขยะมูลฝอยชุมชนที่ถูกนำไปใช้ประโยชน์ไม่น้อยกว่า ร้อยละ ๒๕	- สัดส่วนของขยะมูลฝอยชุมชนที่ได้รับการจัดการอย่างถูกต้องไม่น้อยกว่า ร้อยละ ๓๔ - สัดส่วนของขยะมูลฝอยชุมชนที่ถูกนำไปใช้ประโยชน์ไม่น้อยกว่า ร้อยละ ๒๕
๘. สัดส่วนของพื้นที่ที่ได้รับประโยชน์จากแหล่งน้ำ	๑๕ ไร่ /แห่ง	๑๕ ไร่ /แห่ง	๑๕ ไร่ /แห่ง	๑๕ ไร่ /แห่ง	๑๕ ไร่ /แห่ง
๙. ร้อยละของหมู่บ้านชุมชนที่ผ่านเกณฑ์ชุมชนเข้มแข็ง	เพิ่มขึ้น ร้อยละ ๑	เพิ่มขึ้น ร้อยละ ๑	เพิ่มขึ้น ร้อยละ ๑	เพิ่มขึ้น ร้อยละ ๑	เพิ่มขึ้น ร้อยละ ๑
๑๐. ร้อยละของหมู่บ้านที่มีการแพร่ระบาดของยาเสพติดระดับรุนแรงมีไม่เกินร้อยละของหมู่บ้านทั้งหมด	ลดลงอัตรา ร้อยละ ๑	ลดลงอัตรา ร้อยละ ๑	ลดลงอัตรา ร้อยละ ๑	ลดลงอัตรา ร้อยละ ๑	ลดลงอัตรา ร้อยละ ๑
๑๑. จำนวนโครงสร้างพื้นฐานที่ส่งเสริมพัฒนาในทุกมิติ	เพิ่มขึ้น ร้อยละ ๑	เพิ่มขึ้น ร้อยละ ๑	เพิ่มขึ้น ร้อยละ ๑	เพิ่มขึ้น ร้อยละ ๑	เพิ่มขึ้น ร้อยละ ๑

๒. ยุทธศาสตร์ขององค์กรปกครองส่วนท้องถิ่น

๒.๑ วิสัยทัศน์ (Vision)

องค์การบริหารส่วนตำบลโพนค้อ ได้กำหนดวิสัยทัศน์ (Vision) เพื่อแสดงสถานการณ์ในอนาคต ซึ่งเป็นจุดมุ่งหมายความคาดหวังที่ต้องการให้เกิดขึ้นในอนาคตข้างหน้า ซึ่งจะสามารถสะท้อนถึงสภาพการณ์ของท้องถิ่นในอนาคตอย่างรอบด้าน ภายใต้การเปลี่ยนแปลงของสภาพแวดล้อมด้านต่างๆ จึงได้กำหนดวิสัยทัศน์ความคาดหวังที่จะให้เกิดขึ้นในอนาคต ดังนี้

“พัฒนาความเป็นอยู่ เชิดชูประเพณี กีฬาดีภาคตำบล ประชาชนมีส่วนร่วม”

วิสัยทัศน์ เป็นเสมือนจุดหมายปลายทางพันธกิจเป็นเสมือนขอบเขตของบทบาทหน้าที่หลักหรือขอบเขตของกิจกรรมที่มุ่งเน้นที่องค์กรจะต้องดำเนินการเพื่อให้บรรลุวิสัยทัศน์ ที่กำหนด องค์การบริหารส่วนตำบลโพนค้อ จึงได้กำหนดพันธกิจการพัฒนาท้องถิ่น ดังนี้

พันธกิจ

- ๑) พัฒนาและส่งเสริมระบบเศรษฐกิจและการประกอบอาชีพของประชาชนให้เข้มแข็ง
- ๒) พัฒนาโครงสร้างพื้นฐานและสภาพแวดล้อมของหมู่บ้าน/ตำบล
- ๓) ส่งเสริมและพัฒนาคุณภาพชีวิตของประชาชน
- ๔) จัดระเบียบชุมชน/สังคม การรักษาความสงบเรียบร้อย ความมั่นคงปลอดภัยในชีวิตและทรัพย์สิน
- ๕) บริหารจัดการอนุรักษ์ทรัพยากรธรรมชาติและสิ่งแวดล้อม
- ๖) ส่งเสริมและอนุรักษ์ศิลปะ วัฒนธรรม จารีตประเพณี และภูมิปัญญาท้องถิ่น
- ๗) พัฒนาการบริหารจัดการและการบริการประชาชน ให้ได้รับความสะดวก รวดเร็ว และเกิดความพึงพอใจ โดยยึดหลักบริหารจัดการแบบธรรมาภิบาล
- ๘) ส่งเสริมโครงการเกษตรอินทรีย์

๒.๒ ยุทธศาสตร์การพัฒนา

๑. การพัฒนาระบบสาธารณสุขภาค สาธารณูปการ โครงสร้างพื้นฐานและการจัดการทรัพยากรธรรมชาติ และสิ่งแวดล้อม
๒. การพัฒนาระบบสวัสดิการสังคม และการจัดการด้านสาธารณสุข
๓. การเสริมสร้างเศรษฐกิจของชุมชนเพื่อยกระดับรายได้ของประชาชน
๔. การพัฒนา และส่งเสริมการศึกษา กีฬาและข้อมูลข่าวสารที่ทันสมัย
๕. การพัฒนา และส่งเสริมความเข้มแข็งของชุมชนความมั่นคงและความปลอดภัยในชีวิต
๖. การพัฒนา และส่งเสริมศิลปะ วัฒนธรรม ประเพณี และภูมิปัญญาท้องถิ่น
๗. การพัฒนาประสิทธิภาพการบริหาร และการบริการประชาชนสู่ธรรมาภิบาล

๒.๓ เป้าประสงค์

เป้าประสงค์เพื่อการพัฒนา เป็นการกำหนดขอบเขตของกิจกรรมที่ควรค่าแก่การดำเนินการ ซึ่งกิจกรรมหรือขอบเขตเหล่านี้จะสนับสนุนหรือนำไปสู่การบรรลุพันธกิจและวิสัยทัศน์ที่กำหนดองค์การบริหาร ส่วนตำบลโพนคือ จึงได้กำหนดเป้าประสงค์เพื่อการพัฒนาท้องถิ่น ดังนี้

- ๑) ประชาชนมีรายได้เพียงพอต่อการเลี้ยงชีพและพึ่งตนเองได้
- ๒) ได้รับบริการพื้นฐานที่ได้มาตรฐานและทั่วถึง
- ๓) ประชาชนมีสุขภาพอนามัยที่ดี
- ๔) ประชาชนได้รับสวัสดิการอย่างทั่วถึง
- ๕) การศึกษามีคุณภาพ ได้รับข้อมูลข่าวสารที่ทันสมัย
- ๖) ชุมชนเข้มแข็งและมีส่วนร่วมในการพัฒนาหมู่บ้าน/ตำบล
- ๗) อนุรักษ์ศิลปะ วัฒนธรรม ประเพณีและภูมิปัญญาท้องถิ่น
- ๘) ประชาชนมีความมั่นคงและปลอดภัยในชีวิตและทรัพย์สิน
- ๙) อนุรักษ์สิ่งแวดล้อมและมีการจัดการทรัพยากรธรรมชาติที่ดี
- ๑๐) มีการบริหารจัดการที่ดีตามหลักธรรมาภิบาล
- ๑๑) ส่งเสริมการเรียนรู้เพื่อพัฒนาสู่ชุมชนน่าอยู่อย่างยั่งยืน
- ๑๒) ประชาชนผู้รับบริการมีความพึงพอใจ
- ๑๓) ส่งเสริมการทำเกษตรอินทรีย์

๒.๔ ตัวชี้วัด

ยุทธศาสตร์การพัฒนา	ตัวชี้วัด
การพัฒนาระบบสาธารณสุขปโภค สาธารณสุขการ โครงสร้างพื้นฐานและการ จัดการ ทรัพยากรธรรมชาติ และ สิ่งแวดล้อม	<ul style="list-style-type: none"> - ร้อยละของถนนได้มาตรฐาน - ร้อยละของประชาชนเดินทางสะดวก - ร้อยละของครัวเรือนที่มีไฟฟ้าใช้ - ร้อยละของจำนวนผู้ที่ใช้ น้ำประปามีจำนวนเพิ่มขึ้น - จำนวนครั้งในการรณรงค์สร้างจิตสำนึกความตระหนักในการอนุรักษ์ฟื้นฟูทรัพยากรธรรมชาติ - จำนวนกิจกรรมในการจัดการขยะ - จำนวนโครงการ/กิจกรรมที่ดำเนินการ
การพัฒนาระบบสวัสดิการสังคม และการ จัดการด้านสาธารณสุข	<ul style="list-style-type: none"> - ร้อยละของคุณภาพชีวิตของประชาชนดีขึ้น - ร้อยละของความพึงพอใจของประชาชน - ร้อยละประชาชนได้รับสวัสดิการที่ดีและทั่วถึง - ร้อยละของจำนวนผู้พิการ ผู้สูงอายุ ผู้ติดเชื้อเอชไอวี ผู้ด้อยโอกาส ได้รับการส่งเสริมและสงเคราะห์เพิ่มขึ้น

ยุทธศาสตร์การพัฒนา	ตัวชี้วัด
การเสริมสร้างเศรษฐกิจของชุมชนเพื่อยกระดับรายได้ของประชาชน	<ul style="list-style-type: none"> - จำนวนโครงการ/กิจกรรมที่ส่งเสริมอาชีพ - จำนวนโครงการ/กิจกรรมในการฝึกอาชีพ - ร้อยละของประชาชนที่พึงพอใจ - ร้อยละของรายได้เพิ่มขึ้น
การพัฒนา และส่งเสริมการศึกษา กีฬาและข้อมูลข่าวสารที่ทันสมัย	<ul style="list-style-type: none"> - จำนวนโครงการ/กิจกรรมเพื่อส่งเสริมการศึกษา - ร้อยละของความพึงพอใจของประชาชน - จำนวนโครงการ/กิจกรรมที่ดำเนินการ
การพัฒนา และส่งเสริมความเข้มแข็งของชุมชนความมั่นคงและความปลอดภัยในชีวิต	<ul style="list-style-type: none"> - ร้อยละของความพึงพอใจของประชาชน - ร้อยละของประชาชนได้รับความปลอดภัยในชีวิตและทรัพย์สิน - ร้อยละของผู้เกี่ยวข้องกับยาเสพติดลดลง
การพัฒนา และส่งเสริมศิลปะ วัฒนธรรม ประเพณี และภูมิปัญญาท้องถิ่น	<ul style="list-style-type: none"> - จำนวนโครงการ/กิจกรรมเพื่อส่งเสริมการศึกษา - จำนวนโครงการ/กิจกรรมเพื่อส่งเสริมด้านศาสนาและวัฒนธรรม - ร้อยละของความพึงพอใจของประชาชน - จำนวนโครงการ/กิจกรรมเพื่อเฉลิมพระเกียรติ
การพัฒนาประสิทธิภาพการบริหาร และการบริการประชาชนสู่ธรรมาภิบาล	<ul style="list-style-type: none"> - จำนวนบุคลากรที่เข้าร่วมโครงการที่พัฒนาตนเอง - ประสิทธิภาพการบริหารองค์กรเพิ่มขึ้น - ร้อยละความพึงพอใจของประชาชนต่อการดำเนินงานในการพัฒนาท้องถิ่น - ร้อยละของความพึงพอใจในการทำงานของบุคลากรและการให้บริการ

๒.๕ ค่าเป้าหมาย

ยุทธศาสตร์การพัฒนา	เป้าหมาย
<p>การพัฒนาระบบสาธารณสุขปโภค สาธารณูปการ โครงสร้างพื้นฐานและการจัดการ ทรัพยากรธรรมชาติ และ สิ่งแวดล้อม</p>	<p>๑.การพัฒนาด้านโครงสร้างพื้นฐาน ถนน ทางระบายน้ำ สะพาน และระบบสาธารณสุขปโภคและสาธารณูปการที่ได้มาตรฐาน เพื่อความเป็นอยู่ที่ดีของประชาชน</p> <p>๒.การอนุรักษ์ทรัพยากรธรรมชาติและสิ่งแวดล้อม เช่น การปลูก ต้นไม้ อนุรักษ์ฟื้นฟูแหล่งน้ำ การบริหารจัดการขยะ</p>
<p>การพัฒนาระบบสวัสดิการสังคม และการจัดการด้านสาธารณสุข</p>	<p>๑.พัฒนาสังคมและส่งเสริมคุณภาพชีวิตให้กับผู้สูงอายุ ผู้พิการ ผู้ป่วยเอดส์ ผู้ยากไร้ และผู้ด้อยโอกาส</p> <p>๒.พัฒนา ส่งเสริม สนับสนุนการบริการสาธารณสุขของหมู่บ้าน การป้องกันและระงับโรคติดต่อ ควบคุมป้องกันโรคระบาดในพื้นที่</p>
<p>การเสริมสร้างเศรษฐกิจของชุมชนเพื่อยกระดับรายได้ของประชาชน</p>	<p>๑.ส่งเสริมการเกษตร และสร้างอาชีพ เพื่อเพิ่มรายได้ให้กับประชาชนตามแนวปรัชญาเศรษฐกิจพอเพียง</p> <p>๒.การมีรายได้เพียงพอต่อการเลี้ยงชีพและพึ่งตนเอง</p>
<p>การพัฒนา และส่งเสริมการศึกษา กีฬาและ ข้อมูลข่าวสารที่ทันสมัย</p>	<p>๑.พัฒนา ส่งเสริม สนับสนุน การศึกษาทั้งในระบบและนอกระบบ</p> <p>๒.ส่งเสริมและสนับสนุนงานนันทนาการ</p> <p>๓.การศึกษาดี มีคุณภาพ ได้รับข้อมูลข่าวสารที่ทันสมัย</p>
<p>การพัฒนา และส่งเสริมความเข้มแข็งของชุมชนความมั่นคงและความปลอดภัยในชีวิต</p>	<p>๑.การดำเนินการแก้ไขปัญหายาเสพติด เพิ่มศักยภาพการปฏิบัติงานให้แก่ อปพร. เพิ่มประสิทธิภาพการป้องกันและบรรเทาสาธารณภัยและลดอุบัติเหตุบนท้องถนนให้ความรู้และปลูกจิตสำนึกให้ประชาชนมีความสามัคคีปรองดอง สมานฉันท์ เพื่อความมั่นคงของชาติ</p> <p>๒.ความมั่นคงปลอดภัยในชีวิตและทรัพย์สิน</p>
<p>การพัฒนา และส่งเสริมศิลปะ วัฒนธรรม ประเพณี และภูมิปัญญาท้องถิ่น</p>	<p>๑.ส่งเสริมและสนับสนุนงานศาสนา วัฒนธรรม และนันทนาการ</p> <p>๒.การอนุรักษ์ศิลปะ วัฒนธรรมและภูมิปัญญาท้องถิ่น</p>
<p>การพัฒนาประสิทธิภาพการบริหาร และการบริการประชาชนสู่ธรรมาภิบาล</p>	<p>๑.พัฒนาขีดความสามารถในการให้บริการประชาชนและการปฏิบัติงานและพัฒนาอุปกรณ์ เครื่องมือ เครื่องใช้และสถานที่ปฏิบัติงาน เพื่อมุ่งสร้างประสิทธิภาพการบริหารจัดการองค์กรให้พร้อมบริการประชาชน</p> <p>๒.การบริหารจัดการที่ดีตามหลักธรรมาภิบาลและประชาชนเกิดความพึงพอใจ</p>

๒.๖ กลยุทธ์

เพื่อให้บรรลุวิสัยทัศน์ของตำบลโพนคือ จำเป็นอย่างยิ่งที่จะต้องให้ความสำคัญกับการวางบทบาท การพัฒนาตำบลโพนคือในอนาคตอย่างเหมาะสมสอดคล้องกับปัญหาความต้องการของประชาชน รวมทั้ง สอดคล้องกับศักยภาพและบทบาทหน้าที่ขององค์การบริหารส่วนตำบล เพื่อที่จะให้ประชาชนได้รับประโยชน์สูงสุด ดังนั้น จึงได้กำหนดกลยุทธ์ ดังนี้

๑. การพัฒนาระบบโครงสร้างพื้นฐาน ระบบสาธารณูปโภค – สาธารณูปการ บริหารจัดการ ทรัพยากรธรรมชาติและสิ่งแวดล้อม
๒. การพัฒนาคุณภาพชีวิตความเป็นอยู่ งานด้านสวัสดิการและสังคม
๓. การส่งเสริมอาชีพและสร้างรายได้ให้แก่ประชาชน
๔. พัฒนาโอกาสทางการศึกษาแก่ประชาชนในวัยเรียนอย่างทั่วถึงและมีคุณภาพ
๕. การสร้างความเข้มแข็งของชุมชน ส่งเสริมให้หมู่บ้านตำบลร่วมกันแก้ปัญหาอาชญากรรมและยาเสพติด เพื่อให้ชุมชนสามารถพึ่งตนเองได้
๖. การการทะนุบำรุงรักษาศาสนา ศิลปวัฒนธรรม จารีตประเพณีและภูมิปัญญาท้องถิ่น
๗. การบริหารจัดการที่ดี และส่งเสริมและสนับสนุนการมีส่วนร่วมของประชาชนในการพัฒนาท้องถิ่น

๒.๗ จุดยืนทางยุทธศาสตร์

องค์การบริหารส่วนตำบลโพนคือ ให้ความสำคัญต่อการดำเนินการแก้ไขปัญหาความเดือดร้อน และการพัฒนาคุณภาพชีวิตของประชาชนในพื้นที่ในด้านต่างๆ โดยเฉพาะการปรับปรุง พื้นฟูพัฒนาการจัดบริการ สาธารณะ หรือโครงสร้างพื้นฐาน ซึ่งถือเป็นภารกิจหลักขององค์กรปกครองส่วนท้องถิ่นตลอดจนการพัฒนาด้ว การศึกษา อันเป็นรากฐานสำคัญต่อการพัฒนาคน พัฒนาประเทศ ให้มีคุณภาพสูง การพัฒนาที่ยั่งยืน ควบคู่กับ การพัฒนาด้านสังคม เศรษฐกิจ สภาพแวดล้อมต่าง ๆ ที่เกี่ยวข้องโดยตรงกับชีวิตความเป็นอยู่ของประชาชน โดยยึดหลักการมีส่วนร่วม ความสอดคล้องกับนโยบายรัฐบาล และแผนพัฒนาระดับต่าง ๆ รวมถึงการพิจารณา วิเคราะห์สภาพปัญหา ความต้องการของประชาชน และความพึงพอใจของประชาชนที่มีต่อการพัฒนา องค์การ บริหารส่วนตำบลโพนคือ จึงกำหนดยุทธศาสตร์การพัฒนาไว้ ๗ ประเด็นยุทธศาสตร์ ดังนี้

ยุทธศาสตร์ที่ ๑ พัฒนาระบบสาธารณูปโภค สาธารณูปการโครงสร้างพื้นฐานและการจัดการ ทรัพยากรธรรมชาติและสิ่งแวดล้อม

ยุทธศาสตร์ที่ ๒ พัฒนาระบบสวัสดิการสังคมและการจัดการด้านสาธารณสุข

ยุทธศาสตร์ที่ ๓ การเสริมสร้างเศรษฐกิจของชุมชนเพื่อยกระดับรายได้ของประชาชน

ยุทธศาสตร์ที่ ๔ พัฒนาและส่งเสริมการศึกษา กีฬาและข้อมูลข่าวสารที่ทันสมัย

ยุทธศาสตร์ที่ ๕ การพัฒนาและส่งเสริมความเข้มแข็งของชุมชน ความมั่นคงและความปลอดภัย

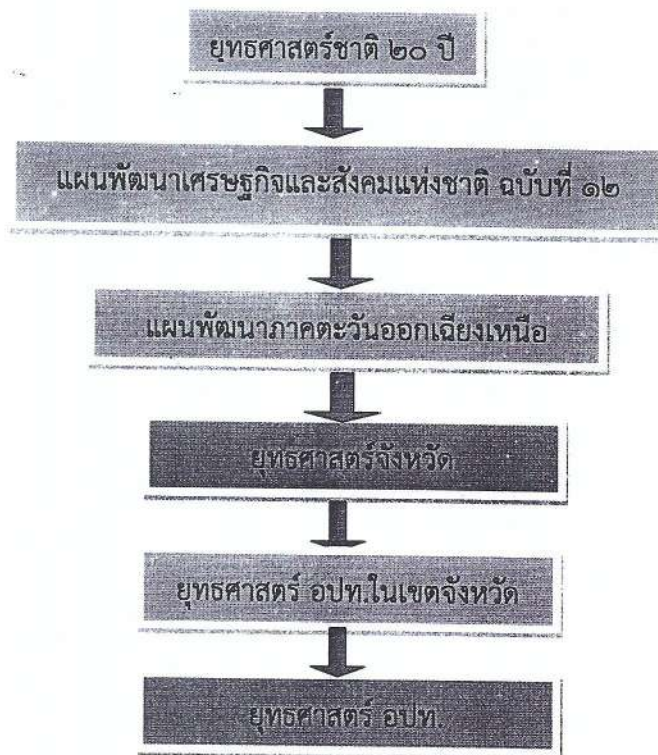
ในชีวิต

ยุทธศาสตร์ที่ ๖ พัฒนาและส่งเสริมศิลปวัฒนธรรมประเพณี และภูมิปัญญาท้องถิ่น

ยุทธศาสตร์ที่ ๗ พัฒนาประสิทธิภาพการบริหารและการบริการประชาชนสู่ธรรมาภิบาล

๒.๘ ความเชื่อมโยงของยุทธศาสตร์ในภาพรวม

จากประเด็นความเชื่อมโยงยุทธศาสตร์ที่สำคัญของแผนพัฒนาเศรษฐกิจและสังคมแห่งชาติ ฉบับที่ ๑๒ ยุทธศาสตร์ชาติ และยุทธศาสตร์จังหวัด จะเห็นได้ว่ามีความเชื่อมโยงกันอย่างชัดเจนในการนำมาเป็นแนวทางกำหนดประเด็นยุทธศาสตร์การพัฒนาขององค์กรปกครองส่วนท้องถิ่น ซึ่งการกำหนดประเด็นยุทธศาสตร์การพัฒนาที่ชัดเจนจะเป็นการเตรียมการพัฒนา เป็นการนำภูมิคุ้มกันที่มีอยู่พร้อมทั้งเร่งสร้างภูมิคุ้มกันในท้องถิ่นให้เข้มแข็งขึ้น เพื่อเตรียมความพร้อมคนสังคมและระบบเศรษฐกิจของชุมชนให้สามารถปรับตัวรองรับผลกระทบจากการสภาวะการเปลี่ยนแปลงได้อย่างเหมาะสมโดยให้ความสำคัญกับการพัฒนาคน สังคมเศรษฐกิจภายในชุมชนให้มีคุณภาพ ใช้ทรัพยากรที่มีอยู่ภายในชุมชนอย่างคุ้มค่าและเกิดประโยชน์สูงสุดรวมทั้งสร้างโอกาสทางเศรษฐกิจด้วยฐานความรู้ เทคโนโลยี นวัตกรรมและความคิดสร้างสรรค์ บนพื้นฐานการผลิตและการบริโภคที่เป็นมิตรต่อสิ่งแวดล้อมซึ่งจะนำไปสู่การพัฒนาเพื่อประโยชน์สุขที่ยั่งยืนของชุมชนตามหลักปรัชญาของเศรษฐกิจพอเพียง



**ยุทธศาสตร์ที่ ๑ พัฒนาระบบสาธารณูปโภค สาธารณูปการโครงสร้างพื้นฐานและการจัดการ
ทรัพยากรธรรมชาติและสิ่งแวดล้อม**

พันธกิจ : พัฒนาโครงสร้างพื้นฐานและสภาพแวดล้อมของหมู่บ้าน/ตำบล

เป้าประสงค์

๑. การพัฒนาด้านโครงสร้างพื้นฐาน ถนน ทางระบายน้ำ สะพานและระบบสาธารณูปโภคและสาธารณูปการที่ได้มาตรฐานเพื่อความเป็นอยู่ที่ดีของประชาชน
๒. อนุรักษ์สิ่งแวดล้อมและมีการจัดการทรัพยากรธรรมชาติที่ดี
๓. เพื่อพัฒนาการบริหารจัดการขยะมูลฝอย

ตัวชี้วัดระดับเป้าประสงค์

๑. โครงสร้างพื้นฐานได้รับการพัฒนา ปรับปรุง และบำรุงรักษาเพิ่มขึ้น
๒. ระบบไฟฟ้าสาธารณะ ไฟฟ้าการเกษตร อย่างทั่วถึง
๓. มีการพัฒนาแหล่งน้ำและมีระบบประปาหมู่บ้านใช้ทุกหมู่บ้าน
๔. ได้รับบริการพื้นฐานที่ได้มาตรฐานและทั่วถึง
๕. อนุรักษ์สิ่งแวดล้อมและมีการจัดการทรัพยากรธรรมชาติที่ดี

กลยุทธ์/แนวทางการพัฒนาและตัวชี้วัดระดับกลยุทธ์

กลยุทธ์/แนวทางการพัฒนา	ตัวชี้วัดระดับกลยุทธ์
แนวทางที่ ๑ ก่อสร้าง ปรับปรุง ซ่อมแซม ถนนดิน ถนนลูกรัง ถนนหินคลุก ถนน คสล. ท่อระบายน้ำ ร่องระบายน้ำพร้อมบ่อพักให้อยู่ในสภาพดีและได้มาตรฐานทั่วถึง	- ร้อยละของถนนดิน ถนนลูกรัง ถนนหินคลุก ถนน คสล. ท่อระบายน้ำ ร่องระบายน้ำพร้อมบ่อพัก ที่ได้รับการก่อสร้าง ปรับปรุง ซ่อมแซมให้อยู่ในสภาพดีและได้มาตรฐานทั่วถึง
แนวทางที่ ๒ ซ่อมแซม ขยายเขตไฟฟ้า และไฟฟ้าสาธารณะให้อยู่ในสภาพดีและใช้ได้	- ร้อยละของครัวเรือนที่ได้รับประโยชน์
แนวทางที่ ๓ การก่อสร้าง ปรับปรุง บำรุง ซ่อมแซม ระบบประปา บ่อบาดาล บ่อโยก ชุดลอกหนองสาธารณะ	- ร้อยละของการปรับปรุง บำรุง ซ่อมแซมระบบประปา บ่อบาดาล บ่อโยก ชุดลอกหนองสาธารณะ
แนวทางที่ ๔ ก่อสร้าง ปรับปรุง ซ่อมแซมอาคารสำนักงาน อบต.	- ร้อยละของจำนวนผู้ที่ใช้น้ำประปามีจำนวนเพิ่มขึ้น - ร้อยละของการก่อสร้าง ปรับปรุง ซ่อมแซมให้อยู่ในสภาพดีและได้มาตรฐาน
แนวทางที่ ๕ สร้างจิตสำนึกและความตระหนักในการจัดการทรัพยากรธรรมชาติและสิ่งแวดล้อม พร้อมบำบัดและฟื้นฟูทรัพยากรธรรมชาติและสิ่งแวดล้อมและการจัดการขยะ	- จำนวนครั้งในการรณรงค์สร้างจิตสำนึกความตระหนักในการอนุรักษ์ฟื้นฟูทรัพยากรธรรมชาติและสิ่งแวดล้อม - ร้อยละของจำนวนครัวเรือนในการจัดเก็บขยะมูลฝอยและบ้านเรือนมีความสะอาดมากขึ้น

หน่วยงานรับผิดชอบหลัก

กองช่าง สำนักปลัด

ความเชื่อมโยง

ยุทธศาสตร์จังหวัด : ยุทธศาสตร์ที่ ๑ ยกระดับการผลิตสินค้าเกษตรสู่มาตรฐานอย่างครบวงจร

ยุทธศาสตร์การพัฒนากองครักษ์ปกครองส่วนท้องถิ่นในจังหวัด : ยุทธศาสตร์ที่ ๕ พัฒนาและยกระดับโครงการพื้นฐานให้เชื่อมโยงกับการพัฒนาทุกมิติ

ยุทธศาสตร์ที่ ๒ พัฒนาระบบสวัสดิการสังคมและการจัดการด้านสาธารณสุข

พันธกิจ : ส่งเสริมและพัฒนาคุณภาพชีวิตของประชาชน

เป้าประสงค์

๑. ได้รับบริการพื้นฐานที่ได้มาตรฐานและทั่วถึง
๒. ประชาชนมีสุขภาพอนามัยที่ดี
๓. ประชาชนได้รับสวัสดิการอย่างทั่วถึง

ตัวชี้วัดระดับเป้าประสงค์

๑. ร้อยละของคุณภาพชีวิตของประชาชนดีขึ้น
๒. ร้อยละของความพึงพอใจของประชาชน
๓. ร้อยละประชาชนได้รับสวัสดิการที่ดีและทั่วถึง
๔. ร้อยละของจำนวนผู้พิการ ผู้สูงอายุ ผู้ติดเชื้อเอชไอวี ผู้ด้อยโอกาสได้รับการส่งเสริมและสงเคราะห์เพิ่มขึ้น

กลยุทธ์/แนวทางการพัฒนาและตัวชี้วัดระดับกลยุทธ์

กลยุทธ์/แนวทางการพัฒนา	ตัวชี้วัดระดับกลยุทธ์
แนวทางที่ ๑ เสริมสร้างโอกาสให้ประชาชนและกลุ่มผู้ด้อยโอกาส คนพิการ กลุ่มคนยากจนได้รับการคุ้มครองช่วยเหลือและได้รับบริการพื้นฐานทางสังคมทุกด้านอย่างเหมาะสมทั่วถึงและเป็นธรรม	- ร้อยละของจำนวนผู้พิการ ผู้สูงอายุ ผู้ติดเชื้อเอชไอวี ผู้ด้อยโอกาสได้รับการส่งเสริมและสงเคราะห์เพิ่มขึ้น
แนวทางที่ ๒ ส่งเสริมสวัสดิการและนันทนาการ	- ร้อยละของความพึงพอใจของประชาชน
แนวทางที่ ๓ ส่งเสริมให้ประชาชนมีสุขภาพพลานามัยที่ดี มีความรู้ความเข้าใจและมีความสามารถในการป้องกันและดูแลสุขภาพของตนเองและครอบครัวได้อย่างมีประสิทธิภาพ	- ร้อยละของคุณภาพชีวิตของประชาชนดีขึ้น

หน่วยงานรับผิดชอบหลัก

สำนักปลัด

ความเชื่อมโยง

ยุทธศาสตร์จังหวัด : ยุทธศาสตร์ที่ ๓ พัฒนาเมืองน่าอยู่ สู่คุณภาพชีวิตประชาชนทุกมิติ

ยุทธศาสตร์การพัฒนากองครักษ์ปกครองส่วนท้องถิ่นในจังหวัด : ยุทธศาสตร์ที่ ๑ การยกระดับคุณภาพชีวิตให้เป็นสังคมที่น่าอยู่

ยุทธศาสตร์ที่ ๓ การเสริมสร้างเศรษฐกิจของชุมชนเพื่อยกระดับรายได้ของประชาชน

พันธกิจ : พัฒนาและส่งเสริมระบบเศรษฐกิจและการประกอบอาชีพของประชาชนให้เข้มแข็ง

เป้าประสงค์

๑. ประชาชนมีรายได้เพียงพอต่อการเลี้ยงชีพและพึ่งตนเองได้
๒. ส่งเสริมการทำเกษตรอินทรีย์

ตัวชี้วัดระดับเป้าประสงค์

๑. ส่งเสริมการเกษตร และสร้างอาชีพ เพื่อเพิ่มรายได้ให้กับประชาชนตามแนวปรัชญาเศรษฐกิจพอเพียง
๒. การมีรายได้เพียงพอต่อการเลี้ยงชีพและพึ่งตนเอง

กลยุทธ์/แนวทางการพัฒนาและตัวชี้วัดระดับกลยุทธ์

กลยุทธ์/แนวทางการพัฒนา	ตัวชี้วัดระดับกลยุทธ์
แนวทางที่ ๑ พัฒนาและส่งเสริมศักยภาพของประชาชนให้มีขีดความสามารถในการประกอบอาชีพที่มั่นคงและมีรายได้เพียงพอต่อการเลี้ยงชีพ เพิ่มให้มีสถานที่จำหน่ายสินค้าทางการเกษตร สินค้า OTOP ตำบล	- จำนวนโครงการ/กิจกรรมที่ส่งเสริมอาชีพ
แนวทางที่ ๒ สนับสนุนการเสริมสร้างเศรษฐกิจพอเพียง พัฒนาแบบพึ่งตนเอง ผลิตผลทางการเกษตรชุมชนพึ่งตนเองและปลอดภัยบริโภคไปสู่อุตสาหกรรมที่ยั่งยืน	- จำนวนโครงการ/กิจกรรมในการฝึกอาชีพ

37

หน่วยงานรับผิดชอบหลัก

สำนักปลัด

ความเชื่อมโยง

ยุทธศาสตร์จังหวัด : ยุทธศาสตร์ที่ : ๑ ยกระดับการผลิตสินค้าเกษตรสู่มาตรฐานอย่างครบวงจร

ยุทธศาสตร์จังหวัด : ยุทธศาสตร์ที่ : ๒ ส่งเสริมขีดความสามารถด้านการท่องเที่ยวและกีฬาสู่ความเป็นเลิศ

ยุทธศาสตร์จังหวัด : ยุทธศาสตร์ที่ : ๓ พัฒนาเมืองน่าอยู่ สู่คุณภาพชีวิตประชาชนทุกมิติ

ยุทธศาสตร์การพัฒนาระบบโครงสร้างพื้นฐานท้องถิ่นในจังหวัด : ยุทธศาสตร์ที่ ๓ ยกระดับคุณภาพสินค้าการเกษตรให้เป็นเกษตรปลอดภัย

ยุทธศาสตร์ที่ ๔ พัฒนาและส่งเสริมการศึกษา กีฬาและข้อมูลข่าวสารที่ทันสมัย

พันธกิจ : ส่งเสริมและพัฒนาคุณภาพชีวิตของประชาชน

เป้าประสงค์

๑. การศึกษาดีมีคุณภาพ ได้รับข้อมูลข่าวสารที่ทันสมัย

ตัวชี้วัดระดับเป้าประสงค์

๑. พัฒนา ส่งเสริม สนับสนุน การศึกษาทั้งในระบบและนอกระบบ

๒. ส่งเสริมและสนับสนุนงานนันทนาการ

๓. การศึกษาดี มีคุณภาพ ได้รับข้อมูลข่าวสารที่ทันสมัย

กลยุทธ์/แนวทางการพัฒนาและตัวชี้วัดระดับกลยุทธ์

กลยุทธ์/แนวทางการพัฒนา	ตัวชี้วัดระดับกลยุทธ์
แนวทางที่ ๑ พัฒนาคูณภาพการจัดการศึกษาและเพิ่มประสิทธิภาพบุคลากรด้านการศึกษาเพื่อเตรียมความพร้อมสู่ประชาคมอาเซียน	<ul style="list-style-type: none"> - จำนวนโครงการ/กิจกรรมเพื่อส่งเสริมการศึกษา - ร้อยละของความพึงพอใจของประชาชน - จำนวนโครงการ/กิจกรรมที่ดำเนินการ
แนวทางที่ ๒ ส่งเสริมการมีส่วนร่วมของนักเรียนและของชุมชน	
แนวทางที่ ๓ อุดหนุนส่วนราชการ หน่วยงานเอกชน หรือกิจกรรมอันเป็นสาธารณประโยชน์	
แนวทางที่ ๔ การเพิ่มช่องทางและพัฒนาประสิทธิภาพพรรคประชาสัมพันธ์ให้ประชาชนและชุมชนตื่นตัวกับการมีส่วนร่วมและรับรู้ข่าวสารจาก อบต. โดยใช้สื่อทุกประเภทและส่งเสริมให้ อบต. เป็นศูนย์กลางในการรับรู้ข้อมูลข่าวสาร	

38

หน่วยงานรับผิดชอบหลัก

สำนักปลัด กองการศึกษาฯ

ความเชื่อมโยง

ยุทธศาสตร์จังหวัด : ยุทธศาสตร์ที่ ๓ พัฒนาเมืองน่าอยู่ สู่คุณภาพชีวิตประชาชนในทุกมิติ

ยุทธศาสตร์การพัฒนากองการปกครองส่วนท้องถิ่นในจังหวัด : ยุทธศาสตร์ที่ ๑ การยกระดับคุณภาพชีวิตให้เป็นสังคมที่น่าอยู่

ยุทธศาสตร์ที่ ๕ การพัฒนาและส่งเสริมความเข้มแข็งของชุมชน ความมั่นคงและความปลอดภัยในชีวิต
พันธกิจ : จัดระเบียบชุมชน/สังคม การรักษาความสงบเรียบร้อย ความมั่นคงปลอดภัยในชีวิตและทรัพย์สิน

เป้าประสงค์

๑. ชุมชนเข้มแข็งและมีส่วนร่วมในการพัฒนาหมู่บ้าน/ตำบล
๒. ประชาชนมีความมั่นคงและปลอดภัยในชีวิตและทรัพย์สิน

ตัวชี้วัดระดับเป้าประสงค์

๑. การดำเนินการแก้ไขปัญหาเสพติด เพิ่มศักยภาพการปฏิบัติงานให้แก่ อปพร. เพิ่มประสิทธิภาพการป้องกันและบรรเทาสาธารณภัยและลดอุบัติเหตุบนท้องถนนให้ความรู้และปลูกจิตสำนึกให้ประชาชนมีความสามัคคีปรองดอง สมานฉันท์ เพื่อความมั่นคงของชาติ
 ๒. ความมั่นคงปลอดภัยในชีวิตและทรัพย์สิน
- กลยุทธ์/แนวทางการพัฒนาและตัวชี้วัดระดับกลยุทธ์**

กลยุทธ์/แนวทางการพัฒนา	ตัวชี้วัดระดับกลยุทธ์
<p>แนวทางที่ ๑ เพิ่มศักยภาพและความเข้มแข็งของชุมชนให้มีบทบาทในการตัดสินใจและดำเนินการแก้ไขปัญหาของตนเองและปัญหาของสังคม</p> <p>แนวทางที่ ๒ เสริมสร้างกระบวนการมีส่วนร่วมของประชาชน สังคม ทุกภาคส่วนในการร่วมคิด ร่วมทำ ร่วมรับผิดชอบแสดงความคิดเห็น การเลือกตัวแทน หรือผู้นำตลอดจนการเลือกตั้งที่สุจริตยุติธรรมทุกระดับและร่วมติดตามผลอย่างต่อเนื่อง</p> <p>แนวทางที่ ๓ การป้องกันและปราบปรามสิ่งเสพติด</p> <p>แนวทางที่ ๔ พัฒนาระบบป้องกันบรรเทาสาธารณภัยและเพิ่มความปลอดภัยในชีวิตและทรัพย์สินของประชาชนให้สามารถช่วยเหลือประชาชนได้อย่างรวดเร็วและมีประสิทธิภาพ</p> <p>แนวทางที่ ๑ เพิ่มศักยภาพและความเข้มแข็งของชุมชนให้มีบทบาทในการตัดสินใจและดำเนินการแก้ไขปัญหาของตนเองและปัญหาของสังคม</p> <p>แนวทางที่ ๒ เสริมสร้างกระบวนการมีส่วนร่วมของประชาชน สังคม ทุกภาคส่วนในการร่วมคิด ร่วมทำ ร่วมรับผิดชอบแสดงความคิดเห็น การเลือกตัวแทน หรือผู้นำตลอดจนการเลือกตั้งที่สุจริตยุติธรรมทุกระดับและร่วมติดตามผลอย่างต่อเนื่อง</p> <p>แนวทางที่ ๓ การป้องกันและปราบปรามสิ่งเสพติด</p> <p>แนวทางที่ ๔ พัฒนาระบบป้องกันบรรเทาสาธารณภัยและเพิ่มความปลอดภัยในชีวิตและทรัพย์สินของประชาชนให้สามารถช่วยเหลือประชาชนได้อย่างรวดเร็วและมีประสิทธิภาพ</p>	<ul style="list-style-type: none"> - ร้อยละของความพึงพอใจของประชาชน - ร้อยละของประชาชนได้รับความปลอดภัยในชีวิตและทรัพย์สิน - ร้อยละของผู้เกี่ยวข้องกับยาเสพติดลดลง

หน่วยงานรับผิดชอบหลัก

สำนักปลัด

ความเชื่อมโยง

ยุทธศาสตร์จังหวัด : ยุทธศาสตร์ที่ ๕ เสริมสร้างความมั่นคงและการค้าชายแดนเชื่อมโยงอาเซียน

ยุทธศาสตร์การพัฒนาระบบโครงสร้างส่วนท้องถิ่นในจังหวัด : ยุทธศาสตร์ที่ ๑ ยกย่องคุณภาพชีวิตให้เป็นสังคมที่น่าอยู่

ยุทธศาสตร์ที่ ๒ พัฒนาและส่งเสริมศิลปวัฒนธรรมประเพณี และภูมิปัญญาท้องถิ่น

พันธกิจ : ส่งเสริมและอนุรักษ์ศิลปะ วัฒนธรรม จารีตประเพณี และภูมิปัญญาท้องถิ่น

เป้าประสงค์

๑. อนุรักษ์ศิลปะ วัฒนธรรม ประเพณีและภูมิปัญญาท้องถิ่น

ตัวชี้วัดระดับเป้าประสงค์

๑. ส่งเสริมและสนับสนุนงานศาสนา วัฒนธรรม และนันทนาการ

๒. การอนุรักษ์ศิลปะ วัฒนธรรมและภูมิปัญญาท้องถิ่น

กลยุทธ์/แนวทางการพัฒนาและตัวชี้วัดระดับกลยุทธ์

กลยุทธ์/แนวทางการพัฒนา	ตัวชี้วัดระดับกลยุทธ์
แนวทางที่ ๑ ส่งเสริมวัฒนธรรมประเพณีและภูมิปัญญาของท้องถิ่นและพัฒนาความร่วมมือระหว่างวัด ชุมชน โรงเรียน และหน่วยงานที่เกี่ยวข้องนำวัฒนธรรมประเพณีและภูมิปัญญาท้องถิ่นมาเสริมสร้างกระบวนการเรียนรู้ร่วมกัน	- จำนวนโครงการ/กิจกรรมเพื่อส่งเสริมการศึกษา - จำนวนโครงการ/กิจกรรมเพื่อส่งเสริมด้านศาสนาและวัฒนธรรม - ร้อยละของความพึงพอใจของประชาชน - จำนวนโครงการ/กิจกรรมเพื่อเฉลิมพระเกียรติ

40

หน่วยงานรับผิดชอบหลัก

สำนักปลัด กองการศึกษา

ความเชื่อมโยง

ยุทธศาสตร์จังหวัด : ยุทธศาสตร์ที่ ๓ พัฒนาเมืองน่าอยู่ สู่คุณภาพชีวิตประชาชนในทุกมิติ

ยุทธศาสตร์การพัฒนาระบบโครงสร้างส่วนท้องถิ่นในจังหวัด : ยุทธศาสตร์ที่ ๑ ยกย่องคุณภาพชีวิตให้เป็นสังคมที่น่าอยู่

ยุทธศาสตร์ที่ ๗ พัฒนาประสิทธิภาพการบริหารและการบริการประชาชนสู่ธรรมาภิบาล

พันธกิจ : พัฒนาการบริหารจัดการและการบริการประชาชน ให้ได้รับความสะดวก รวดเร็ว และเกิดความพึงพอใจ โดยยึดหลักบริหารจัดการแบบธรรมาภิบาล

เป้าประสงค์

๑. มีการบริหารจัดการที่ดีตามหลักธรรมาภิบาล

ตัวชี้วัดระดับเป้าประสงค์

๑. พัฒนาขีดความสามารถในการให้บริการประชาชนและการปฏิบัติงานและพัฒนาอุปกรณ์ เครื่องมือ เครื่องใช้ และสถานที่ปฏิบัติงาน เพื่อมุ่งสร้างประสิทธิภาพการบริหารจัดการองค์กรให้พร้อมบริการประชาชน
๒. การบริหารจัดการที่ดีตามหลักธรรมาภิบาลและประชาชนเกิดความพึงพอใจ

กลยุทธ์/แนวทางการพัฒนาและตัวชี้วัดระดับกลยุทธ์

กลยุทธ์/แนวทางการพัฒนา	ตัวชี้วัดระดับกลยุทธ์
<p>แนวทางที่ ๑ ปรับปรุงและพัฒนาระบบการบริหารงาน ของ อบต.ให้มีประสิทธิภาพมุ่งผลสัมฤทธิ์ของการบริหารงบประมาณ</p>	<ul style="list-style-type: none"> - จำนวนบุคลากรที่เข้าร่วมโครงการที่พัฒนาตนเอง - ประสิทธิภาพการบริหารองค์กรเพิ่มขึ้น - ร้อยละความพึงพอใจของประชาชนต่อการดำเนินงานในการพัฒนาท้องถิ่น
<p>แนวทางที่ ๒ พัฒนาและปรับปรุงศักยภาพของบุคลากรให้มีจิตสำนึกในการปฏิบัติหน้าที่ให้เน้นความสามารถและสร้างประโยชน์ให้แก่ประชาชนและสังคมเป็นหลัก</p>	<ul style="list-style-type: none"> - ร้อยละของความพึงพอใจในการทำงานของบุคลากรและการให้บริการ
<p>แนวทางที่ ๓ พัฒนาและปรับปรุงการบริการประชาชนและนำเทคโนโลยีที่ทันสมัยและเหมาะสมมาใช้เพื่อเพิ่มประสิทธิภาพในการบริหารงานและบริการประชาชน</p>	
<p>แนวทางที่ ๔ ปรับปรุงและแก้ไขข้อบัญญัติกฎระเบียบต่างๆ เพื่อให้สอดคล้องกับอำนาจหน้าที่และเพื่อความเสมอภาคและเป็นธรรมแก่ประชาชน</p>	
<p>แนวทางที่ ๕ เพิ่มประสิทธิภาพการจัดเก็บรายได้ของ อบต. ที่มุ่งความเป็นธรรมและมีประสิทธิภาพและให้มีรายได้เพียงพอในการจัดการบริการด้านสังคม</p>	
<p>แนวทางที่ ๖ ปรับปรุงพัฒนาสถานที่ปฏิบัติงานและจัดหาเครื่องมือเครื่องใช้ในการปฏิบัติงาน</p>	

หน่วยงานรับผิดชอบหลัก

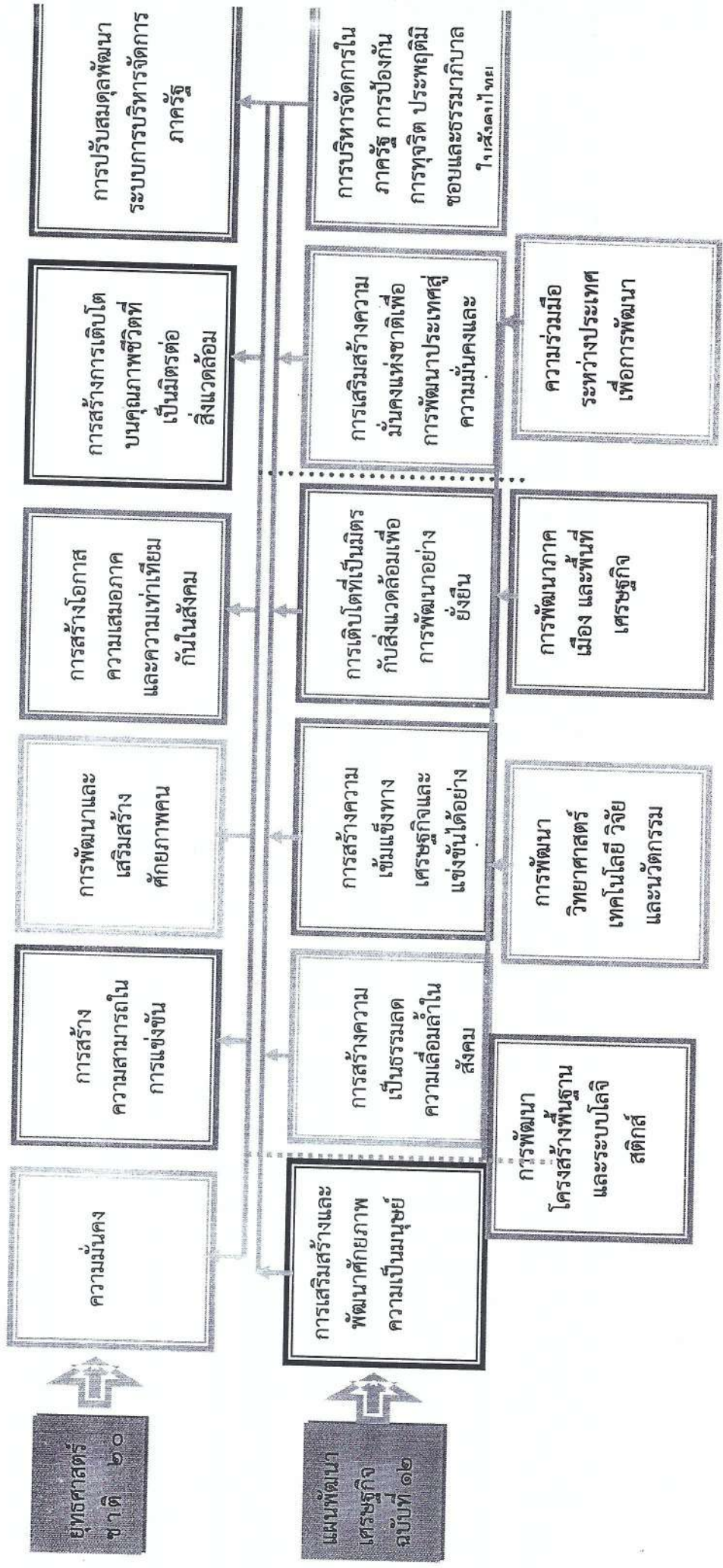
สำนักปลัด กองคลัง

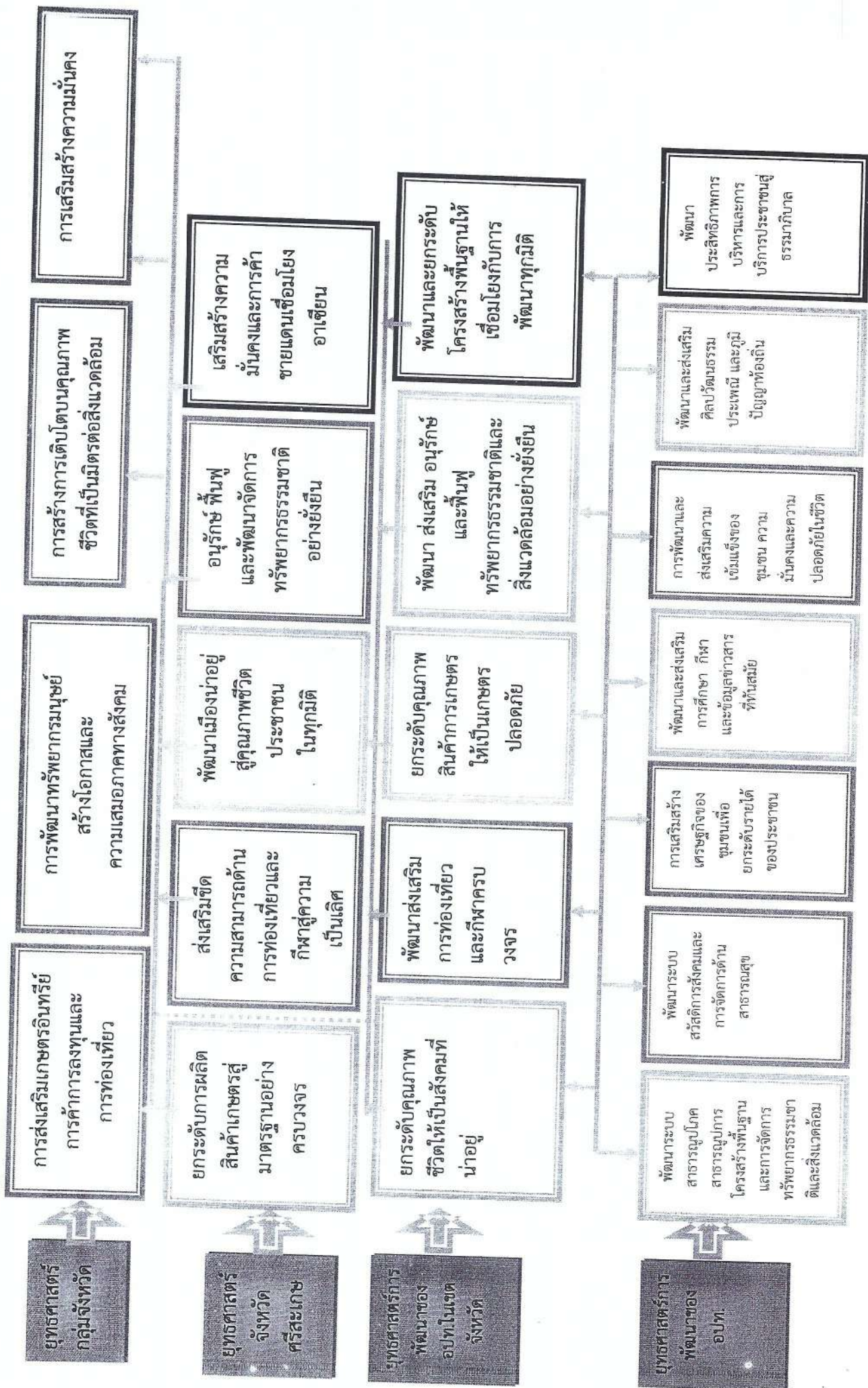
ความเชื่อมโยง

ยุทธศาสตร์จังหวัด : ยุทธศาสตร์ที่ ๓ พัฒนาเมืองน่าอยู่ สู่คุณภาพชีวิตประชาชนในทุกมิติ

ยุทธศาสตร์การพัฒนางานองค์กรปกครองส่วนท้องถิ่นในจังหวัด : ยุทธศาสตร์ที่ ๑ ยกระดับคุณภาพชีวิตให้เป็นสังคมที่น่าอยู่

ความเชื่อมโยงยุทธศาสตร์พัฒนามาจังหวัดกับยุทธศาสตร์การพัฒนาขององค์กรปกครองส่วนท้องถิ่น
โครงสร้างเชื่อมโยงแผนยุทธศาสตร์การพัฒนาระดับนโยบายคือ พ.ศ.๒๕๖๖-๒๕๗๐





๓. การวิเคราะห์เพื่อพัฒนาท้องถิ่น

๓.๑ การวิเคราะห์กรอบการจัดทำยุทธศาสตร์ขององค์กรปกครองส่วนท้องถิ่น

(ใช้การวิเคราะห์ SWOT Analysis/Demand (Demand Analysis)/Global Demand และ Trend ปัจจัยและสถานการณ์การเปลี่ยนแปลงที่มีผลต่อการพัฒนา อย่างน้อยต้องประกอบด้วย การวิเคราะห์ ศักยภาพด้านเศรษฐกิจ ด้านสังคม ด้านผังเมือง ด้านเทคโนโลยี ด้านทรัพยากรธรรมชาติและสิ่งแวดล้อม) ซึ่งมีรายละเอียดดังนี้

จุดแข็ง (S : Strength-s)

- มีระบบสาธารณูปโภคที่ได้มาตรฐานทั่วไปและเชื่อมโยงกันอย่างเป็นระบบ
- บุคลากรให้ความร่วมมือในการดำเนินงานเป็นอย่างดีมีการทำงานเป็นทีม
- มีองค์การบริหารส่วนตำบลที่พร้อมจะให้บริการสาธารณะและแก้ไขปัญหาความเดือดร้อนของประชาชน
- มีการประสานร่วมมือกันระหว่างองค์การบริหารส่วนตำบลกับส่วนราชการต่าง ๆ
- ผู้บริหารมีวิสัยทัศน์ความรู้ความสามารถและนโยบายที่ดี
- ส่งเสริมการมีส่วนร่วมของประชาชนในรูปแบบประชาคม การประชุมวางแผนเตรียมงาน
- ผู้บริหารมีความรู้ ความสามารถในการบริหารท้องถิ่น
- ชุมชนมีอัตลักษณ์ ด้านภาษาที่เข้มแข็ง ประชาชน มีคุณภาพ และมีส่วนร่วมในกระบวนการพัฒนาท้องถิ่นทั้งในด้าน โครงสร้างพื้นฐาน และคุณภาพชีวิต
- มีเส้นทางสัญจรด้วยความสะดวกอยู่ห่างตัวเมืองไม่มาก
- ความซื่อสัตย์ สุจริต มีคุณธรรม/จริยธรรมของบุคลากร

จุดอ่อน (W : Weakness)

- กฎหมาย ระเบียบ ข้อบังคับที่เกี่ยวข้องกับการปฏิบัติงาน มีการแก้ไขเปลี่ยนแปลงอยู่ตลอดเวลาทำให้เจ้าหน้าที่ผู้ปฏิบัติสับสนขาดความชัดเจน
- องค์การบริหารส่วนตำบล มีงบประมาณจำกัด ทำให้การพัฒนาไม่เป็นไปตามแผนพัฒนาที่วางไว้
- การใช้ทรัพยากรธรรมชาติ และการทำลายสิ่งแวดล้อมเพิ่มขึ้น ก่อให้เกิดปัญหาภัยธรรมชาติ
- บุคลากรบางส่วนยังไม่มีความรู้ความสามารถทางด้านเทคนิควิชาการใหม่ ๆ สำหรับใช้ในการปฏิบัติงาน
- ผู้ปกครองขาดความมั่นใจสถานศึกษาในพื้นที่นำลูกหลานไปศึกษาสถาบันการศึกษาในเมือง

โอกาส (O : Opportunity)

- หน่วยงานที่เกี่ยวข้องสนับสนุนงบประมาณให้องค์การบริหารส่วนตำบล ดำเนินการตามแผนงานโครงการตามแนวทางยุทธศาสตร์การพัฒนาจังหวัด และแผนพัฒนาองค์การบริหารส่วนตำบล
- มีเส้นทางคมนาคมเชื่อมระหว่างจังหวัด สามารถรองรับการขยายตัวทางด้านเศรษฐกิจ
- มีระบบสารสนเทศ การสื่อสารและเทคโนโลยีที่ทันสมัย หลากหลายและครอบคลุม
- ประชาชนให้ความสนใจและให้ความร่วมมือในการมีส่วนร่วมบริหารท้องถิ่น
- จังหวัดศรีสะเกษสามารถสนับสนุนงบประมาณให้องค์กรปกครองส่วนท้องถิ่นที่มี แผนงานโครงการตามแนวทางยุทธศาสตร์การพัฒนาจังหวัด (การกระจายอำนาจสู่ท้องถิ่น)
- ประชาชน องค์กร ชุมชนสนใจให้ความร่วมมือ ให้ข้อเสนอแนะ และมีส่วนร่วมในการพัฒนาท้องถิ่น
- มีทุนทางสังคมมีภูมิปัญญาท้องถิ่นที่หลากหลาย
- พื้นที่ในตำบลมีที่ดินที่มีศักยภาพในการเกษตรกรรม
- องค์การบริหารส่วนตำบลโพนค้อ สามารถพัฒนาการจัดเก็บรายได้เพิ่มขึ้น

อุปสรรค (T : Threat)

- นโยบายรัฐบาลไม่สามารถถ่ายโอนงบประมาณมายัง องค์กรปกครองส่วนท้องถิ่น ตามพระราชบัญญัติ กำหนดแผนและขั้นตอนการกระจายอำนาจให้แก่องค์กรปกครองส่วนท้องถิ่น พ.ศ.๒๕๔๒ ทำให้การพัฒนาท้องถิ่น บางเรื่องต้องชะงัก

- กฎหมาย ระเบียบ ข้อบังคับขาดความยืดหยุ่น หรือไม่เหมาะสมสอดคล้องกับภารกิจหัวระยะเวลาในการจัดสรรและการเบิกจ่ายงบประมาณของรัฐบาลมีความไม่แน่นอน

- การดำเนินงานตามนโยบายต่าง ๆ ของรัฐบาลมีจำนวนเพิ่มมากขึ้น ความรับผิดชอบเพิ่มมากขึ้น ประกอบกับปัญหาในพื้นที่และความต้องการประชาชนมีมาก แต่ไม่สามารถปฏิบัติได้ครบถ้วน เนื่องจากจำกัดด้วย อำนาจหน้าที่และจำนวนงบประมาณที่มีจำกัด

- งบประมาณที่จัดสรรจากส่วนกลางลงสู่ท้องถิ่นไม่เป็นไปตามที่วางแผนไว้

- งบประมาณในการพัฒนามีจำกัดเนื่องจากประชารณ้อย

๑) ด้านเศรษฐกิจ

จากภาวะเศรษฐกิจโลก ปัญหาการเกิดโรคอุบัติใหม่การแพร่ระบาดของโรคติดเชื้อไวรัสโคโรนา 2019 (COVID 19) ส่งผลกระทบต่อระบบเศรษฐกิจของทั้งประเทศ ทั้งปัญหาราคาน้ำมันแพง ปัญหาราคาพืชผล การเกษตรราคาตกต่ำ มีผลกระทบเกิดปัญหาคนว่างงานเป็นจำนวนมาก ราคาสินค้าอุปโภคบริโภคที่สูงขึ้น ทำให้ประชาชนต้องแบกรับภาระค่าใช้จ่ายทุกด้าน การส่งเสริมแก้ไขปัญหาปากท้องของประชาชนเป็นภารกิจ สำคัญยิ่งของ องค์กรบริหารส่วนตำบล โดยเฉพาะการส่งเสริมให้ประชาชนมีอาชีพมีงานทำมีรายได้เพียงพอต่อ การดำรงชีวิตตามแนวทางเศรษฐกิจพอเพียง การจัดกิจกรรมส่งเสริมอาชีพตามความต้องการของชุมชน จึงได้จัด และโครงการสนับสนุนกลุ่มอาชีพ/กลุ่มอาชีพสตรี นับว่าเป็นการสร้างรายได้ให้กับครัวเรือนเป็นอย่างดี หากแต่ ปัญหาเรื่องราคาผลผลิตทางการเกษตรตกต่ำก็ยังเป็นปัญหาสำคัญของเกษตรกรในพื้นที่ ที่ยังรอการแก้ไข

๒) ด้านทรัพยากรธรรมชาติและสิ่งแวดล้อม

องค์กรบริหารส่วนตำบลโพนคือ มีปัญหาปริมาณสิ่งปฏิกูลและขยะมูลฝอยที่เพิ่มขึ้นโดยที่การจัดการสิ่งปฏิกูลและมูลฝอยที่ไม่ถูกต้องด้วยสัญลักษณ์อาจเป็นอันตรายต่อสุขภาพของประชาชน รวมทั้งการทิ้ง ขยะในที่สาธารณะ ปัญหาน้ำท่วมถนน ในบางจุด ปัญหาวัตถุภัย และภัยแล้ง ซึ่งหากไม่มีการวางแผนในการแก้ไข ปัญหาที่ดีจะส่งผลกระทบต่อสภาพแวดล้อมของพื้นที่ได้ ส่วนปัญหาขยะองค์กรบริหารส่วนตำบลโพนคือ รณรงค์ ให้ประชาชนในพื้นที่งดใช้กล่องโฟมบรรจุอาหารและลดปริมาณการใช้ถุงพลาสติก การนำขยะบางชนิดมารีไซเคิล นำกลับมาใช้ประโยชน์ให้ได้มากที่สุด

๓) ด้านการบริหารและการบริการประชาชน

ปัจจุบันองค์กรบริหารส่วนตำบล ได้เปิดโอกาสให้ประชาชนได้มีส่วนร่วมในการบริหารองค์การบริหารส่วนตำบลมากขึ้น จะเห็นได้จากการให้ความสำคัญกับการจัดประชุมประชาคมระดับหมู่บ้านและระดับ ตำบล การจัดทำแผนชุมชน การให้ตัวแทนของประชาชนเข้ามาเป็นคณะกรรมการต่างๆ ในการจัดซื้อจัดจ้าง หรือคณะกรรมการดำเนินงานในโครงการต่างๆ ขององค์กรบริหารส่วนตำบล รวมทั้งการเผยแพร่ข้อมูลข่าวสารใน ทุกด้าน ทำให้ประเด็นการพัฒนาด้านการบริการประชาชนอยู่ในเกณฑ์ที่น่าพอใจ แต่จากการสำรวจความคิดเห็น ของประชาชน ทำให้ทราบปัญหาความต้องการเพิ่มขึ้น ได้แก่ การแจ้งข้อมูลข่าวสารในการร่วมกิจกรรมของ ชุมชนที่กระชั้นชิดเกินไป การจัดกิจกรรมพบประชาชนโดยผู้บริหารและสมาชิกสภาองค์การบริหารส่วนตำบล ให้มากขึ้นตามสถานที่สาธารณะต่าง ๆ การติดตามงานโครงการที่ทำอย่างต่อเนื่อง , และการบริการประชาชน อย่างเป็นกันเองของเจ้าหน้าที่องค์การบริหารส่วนตำบลทุกคน เป็นต้น

๓.๒ การประเมินสถานการณ์สภาพแวดล้อมภายนอกที่เกี่ยวข้อง

ในการจัดทำแผนพัฒนาท้องถิ่น (พ.ศ. ๒๕๖๖ - ๒๕๗๐) ขององค์การบริหารส่วนตำบลโพนค้อ นั้น ได้ทำการประเมินสถานการณ์สภาพแวดล้อมภายนอกที่เกี่ยวข้อง ซึ่งมีรายละเอียดดังนี้

ด้าน	สถานการณ์สภาพแวดล้อมภายนอกที่เกี่ยวข้อง	ข้อบ่งชี้และปริมาณของปัญหา/ความต้องการ	พื้นที่เป้าหมาย/กลุ่มเป้าหมาย	ความคาดหวังและแนวโน้มอนาคต
โครงการสร้างพื้นฐาน	๑) ขาดแคลนแหล่งน้ำในการเกษตรและน้ำประปาสำหรับอุปโภค-บริโภคยังไม่พอเพียงและยังไม่ได้มาตรฐาน	- แหล่งน้ำและน้ำประปาในการอุปโภค-บริโภค	- ในเขต อบต.	- ประชาชนมีแหล่งน้ำและมีน้ำประปาใช้อย่างพอเพียงมีคุณภาพตามมาตรฐานมากขึ้น
	๒) ไฟฟ้าส่องสว่างทางและที่สาธารณะยังไม่สามารถดำเนินการครอบคลุมพื้นที่ได้ทั้งหมด	- ไฟฟ้า	- ทางและที่สาธารณะในเขต อบต.	- ทางและที่สาธารณะมีแสงสว่างเพียงพอประชาชนได้รับความสะดวกในการสัญจรไปมาและป้องกันการเกิดอาชญากรรมได้
	๓) หมู่บ้านขยายมากขึ้นระบบระบายน้ำยังไม่เพียงพอ	- ราง/ท่อระบายน้ำ	- พื้นที่ใน อบต.	- มีรางระบายน้ำสามารถระบายน้ำได้สะดวก ไม่อุดตัน ไม่ส่งกลิ่นเหม็นก่อความรำคาญ
	๔) ถนนในตำบล ยังเป็นถนนดิน ถนนลูกรัง และเป็นหลุมเป็นบ่อ	- ถนน	- ทางและที่สาธารณะในเขต อบต.	- มีถนนให้ประชาชนได้สัญจรไปมาสะดวก
	๕) ประชาชนต้องการเส้นทางในการสัญจรไปมาเพิ่มมากขึ้นและ อบต.ไม่สามารถดำเนินการได้เนื่องจากงบประมาณมีไม่เพียงพอ	- เส้นทางคมนาคม	- เส้นทางคมนาคมที่เป็นสาธารณะและประชาชนมีความต้องการให้ดำเนินการ	- มีเส้นทางในการคมนาคมเพียงพอและประชาชนได้รับความสะดวกในการสัญจรไปมา
ด้านสาธารณสุข	๑) มีการระบาดของโรคอุบัติใหม่ โรคระบาด โรคติดต่อ	- ด้านสาธารณสุข	- ในเขต อบต.	ในพื้นที่ไม่มีการระบาดของโรคระบาดโรคติดต่อ
	๒) ประชาชนในพื้นที่ป่วยเป็นโรคเรื้อรังแนวโน้มที่เพิ่มขึ้น เช่น เบาหวาน ความดัน		- ประชาชนกลุ่มเสี่ยงและผู้ป่วย	

ด้าน	สถานการณ์ภาพแวดล้อมภายนอกที่เกี่ยวข้อง	ขอบข่ายและปริมาณของปัญหา/ความต้องการ	พื้นที่เป้าหมาย/กลุ่มเป้าหมาย	ความคาดหวังและ แนวโน้มอนาคต
ทรัพยากรธรรมชาติและสิ่งแวดล้อม	๑) ปริมาณขยะและน้ำเสียเพิ่มมากขึ้น		- ในเขต อบต.	- ปริมาณขยะและน้ำเสียถูกกำจัดให้หมดด้วยวิธีการที่ถูกต้อง
	๒) ประชาชนบริโภคอาหารที่ปลอดภัย		- ประชาชนในเขต อบต.	- ประชาชนทราบและสามารถเลือกบริโภคอาหารที่ปลอดภัยได้ถูกต้อง
	๓) ประชาชนในพื้นที่บางรายมีที่อยู่อาศัยไม่มั่นคงแข็งแรง	- ที่อยู่อาศัย	- ประชาชนในพื้นที่ที่ได้รับความเดือดร้อนเรื่องที่อยู่อาศัย	- ประชาชนในพื้นที่ได้รับความช่วยเหลือซ่อมแซมที่อยู่อาศัยให้มั่นคงแข็งแรง
	๔) มีการขยายตัวของประชากรเพิ่มมากขึ้นทำให้เกิดการขยายตัวของอาคารบ้านเรือนทำให้เกิดเป็นชุมชนแออัด	- ประชากร	- พื้นที่ในเขต อบต.	- ควบคุมการก่อสร้างอาคารบ้านเรือนการพิจารณาออกใบอนุญาตเพื่อไม่เกิดปัญหาจากการก่อสร้างอาคาร
	๕) ประชาชนบางครัวเรือนบริโภค-บริโภคน้ำที่ยังไม่สะอาดและมีสิ่งเจือปน เช่น จากน้ำฝน น้ำที่ไม่ได้คุณภาพมีตะกอน	- การอุปโภค-บริโภค	- ประชาชนในเขต อบต.	- ประชาชนบริโภคน้ำที่สะอาดถูกสุขลักษณะ
การศึกษา	๑) การศึกษาสื่อการเรียนการสอนยังไม่พอเพียงเด็กนักเรียนไม่ได้รับการศึกษาต่อในระดับที่สูงกว่าชั้นพื้นฐาน และขาดงบประมาณในการศึกษาครอบครัวยากจน	- สังคมในชุมชน	- เด็กนักเรียนในเขต อบต.	- มีสื่อการเรียนการสอนที่พอเพียง เด็กนักเรียนได้รับการศึกษาที่สูงขึ้น มีงบประมาณในการศึกษาเล่าเรียน
	๒) เด็กและผู้สูงอายุบางครอบครัว ผู้สูงอายุอยู่ตามลำพัง และรับภาระในการดูแลเด็ก		- ผู้สูงอายุและเด็กในเขต อบต.	- ผู้สูงอายุและเด็กได้รับการดูแลที่ดี
	๓) เด็กยังขาดแคลนทุนทรัพย์ทางการศึกษา และผู้ปกครองมีค่านิยมส่งลูกหลานเข้าเรียนในโรงเรียนที่มีชื่อเสียง		- เด็กนักเรียนในเขต อบต.	- สถานศึกษาในเขต อบต.มีคุณภาพ ทัดเทียมกับสถานศึกษาในเขตตัวเมือง

ด้าน	สถานการณ์ภาพแวดล้อมภายนอกที่เกี่ยวข้อง	ขอบข่ายและปริมาณของปัญหา/ความต้องการ	พื้นที่เป้าหมาย/กลุ่มเป้าหมาย	ความคาดหวังและแนวโน้มอนาคต
งานส่งเสริม คุณภาพชีวิต	๑) ผู้พิการไม่ได้รับความช่วยเหลือในดำรงชีวิต		- ผู้พิการในเขต อบต.	- ผู้พิการได้รับความช่วยเหลือในการดำรงชีวิตและทั่วถึง
	๒) เยาวชนและวัยรุ่นติดเกมส์ สิ่งลามก บุหรี่ เหล้า สาเสพติด และท้องก่อนวัยอันสมควร		- เยาวชนและวัยรุ่นในเขต อบต.	- เยาวชนและวัยรุ่นมีอนาคตที่ดี
	๓) ประชาชนกรอายุตั้งแต่ ๓๕ ขึ้นไป ไม่ได้ตรวจสุขภาพประจำปี		- ประชาชนในเขต อบต. ที่อายุ ๓๕ ขึ้นไป	- ประชาชนที่อายุ ๓๕ ขึ้นไปได้รับการตรวจสุขภาพทุกคน
	๔) ประชากรที่สูบบุหรี่ ดื่มสุรา		- ประชาชนที่สูบบุหรี่ และดื่มสุรา	- ประชาชนเลิกสูบบุหรี่และเลิกดื่มสุรา
การวางแผน การส่งเสริมการลงทุน พาณิชยกรรมและการท่องเที่ยว	๑) ประชาชนไม่มีการวางแผนในการดำเนินงาน	- การวางแผน	- ประชาชนในเขต อบต.	- ประชาชนสามารถวางแผนการดำเนินงานได้เอง
	๒) ขาดแหล่งเงินทุนในการทำกิจการและประกอบอาชีพ	- การลงทุน	- ประชาชนในเขต อบต.	- มีแหล่งเงินทุนในการทำกิจการและประกอบอาชีพ
	๓) ประชาชนขาดสถานที่จำหน่ายสินค้า	- การพาณิชยกรรม	- ร้านค้าแผงลอย	- ร้านค้าแผงลอยมีสถานที่ในการขายจำหน่ายสินค้า
	๔) ผลผลิตทางการเกษตร ราคาตกต่ำระยะทางในการขนส่งผลผลิตไกลจากแหล่งรับซื้อ		- เกษตรกรในพื้นที่	- ผลผลิตมีราคาสูงขึ้น
	๕) ค่าแรงต่ำค่าครองชีพสูงขาดแคลนการจ้างงาน		- ผู้ประกอบอาชีพรับจ้าง	- ค่าแรงสูงขึ้นเหมาะสมกับค่าครองชีพ มีการจ้างงานมากขึ้น
	๖) คริวเรือมีรายได้เฉลี่ยต่อปีต่ำกว่า ๓๘,๐๐๐ บาท จำนวน ๕ คริวเรือ		- ประชาชนที่มีรายได้ต่ำกว่าเกณฑ์มาตรฐาน	- ไม่มีคริวที่ตกเกณฑ์มาตรฐานรายได้
	๗) ในเขต อบต. ไม่มีแหล่งท่องเที่ยวและกิจกรรมการท่องเที่ยว	- การท่องเที่ยว	- ในเขต อบต.	- มีแหล่งท่องเที่ยวในเขต อบต. และส่งเสริมกิจกรรมการท่องเที่ยวเพิ่มมากขึ้น

ด้าน	สถานการณ์ภาพแวดล้อม ภายนอกที่เกี่ยวข้อง	ขอบข่ายและปริมาณของ ปัญหา/ ความต้องการ	พื้นที่เป้าหมาย/ กลุ่มเป้าหมาย	ความคาดหวังและ แนวโน้มอนาคต
การจัดระเบียบชุมชน และการรักษาความ สงบเรียบร้อย	๑) การจราจรบนถนนมีเพิ่ม มากขึ้นอาจทำให้เกิด อุบัติเหตุขึ้นได้	- การจราจร	ประชาชนที่สัญจรไป มาบนถนน	มีระบบควบคุม การจราจร เช่น ติดตั้ง สัญญาณไฟกระพริบ เพื่อเตือนให้ ระมัดระวัง
	๒) มีการทำลายและลักขโมย ทรัพย์สินของประชาชนและ ราชการ รวมทั้งเกิดการทะเลาะวิวาท กันในชุมชน	- การรักษาความ ปลอดภัยในชีวิตและ ทรัพย์สินของประชาชน	- ประชาชนและส่วน ราชการ	- มีการป้องกันและ รักษาความปลอดภัย ในชีวิตและทรัพย์สิน ของประชาชนละส่วน ราชการ เช่น การ ติดตั้งกล้องวงจรปิด การให้ผู้นำ อปพร. ควบคุมและระงับเหตุ ทะเลาะวิวาท
การบริหารจัดการและ การอนุรักษ์ ทรัพยากรธรรมชาติ และสิ่งแวดล้อม	๑) มีปัญหาเรื่องขยะและสัตว์ เลี้ยงเพิ่มมากขึ้นส่งกลิ่น เหม็นรบกวน	- สิ่งแวดล้อม	- ผู้ประกอบการและ ชุมชนในเขตพื้นที่ อบต.	- ปัญหาขยะและสัตว์ เลี้ยงลดลง ประชาชน สามารถกำจัดขยะ และมูลสัตว์ได้โดยไม่ ส่งผลกระทบต่อชุมชน
ศิลปะ วัฒนธรรม จารีตประเพณีและภูมิ ปัญญาท้องถิ่น	๑) ศิลปะ วัฒนธรรม จารีต ประเพณีและภูมิปัญญา ท้องถิ่นถูกกลืนเลือนไปมาก	- ศิลปะ วัฒนธรรม จารีต ประเพณีและภูมิ ปัญญาท้องถิ่น ถูกกลืน เลือนไปมาก	- ประชาชนในเขต อบต.	- ยกย่อง เชิดชูคนดี หรือปราชญ์ชาวบ้าน ในโอกาสต่างๆ เพื่อ เป็นตัวอย่างแก่ เยาวชนและ ประชาชน ศิลปะ วัฒนธรรม จารีต ประเพณีและภูมิ ปัญญาท้องถิ่น ไม่ถูก กลืนและคงอยู่สืบไป