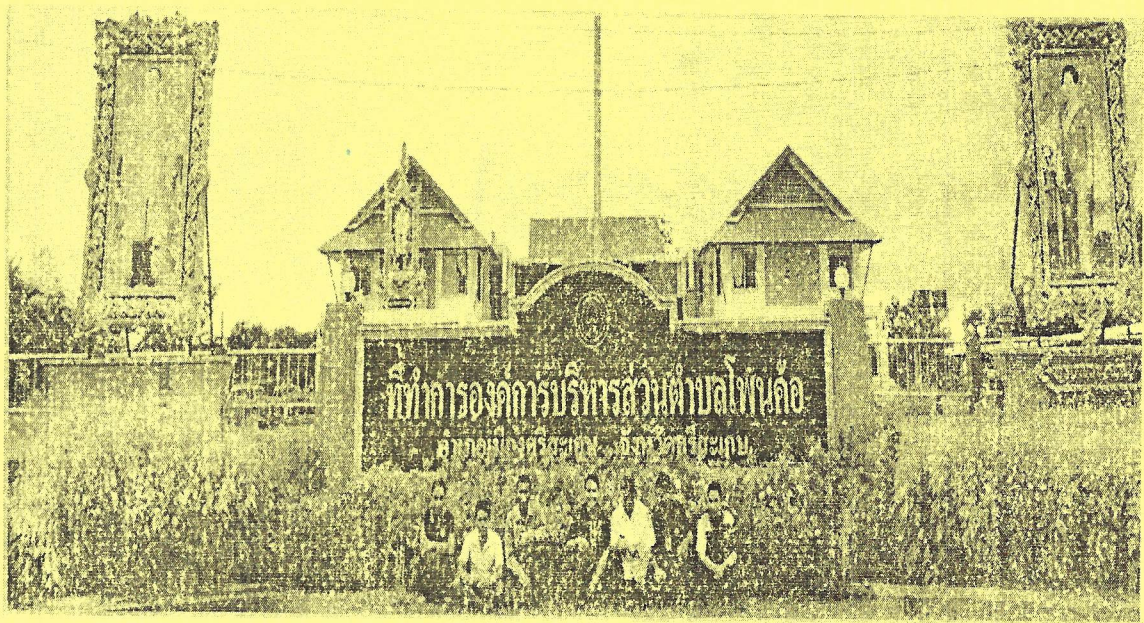




แผนพัฒนาท้องถิ่น (พ.ศ. 2566-2570)



องค์การบริหารส่วนตำบลโพนค้อ
อำเภอเมืองศรีสะเกษ จังหวัดศรีสะเกษ



ประกาศองค์การบริหารส่วนตำบลโพนค้อ
เรื่อง การประกาศใช้แผนพัฒนาท้องถิ่น (พ.ศ. ๒๕๖๖-๒๕๗๐)

.....

ตามที่กระทรวงมหาดไทยแจ้งให้องค์รปกครองส่วนท้องถิ่นทบทวนแผนพัฒนาท้องถิ่น (พ.ศ. ๒๕๖๖ - ๒๕๗๐) ให้มีความสอดคล้องและเชื่อมโยงกับแผนพัฒนาจังหวัด แผนพัฒนากลุ่มจังหวัด รวมทั้ง แผนปฏิบัติราชการประจำปีจังหวัด แผนปฏิบัติราชการประจำปีกลุ่มจังหวัด ตลอดจนสามารถบูรณาการ แผนงาน โครงการ กิจกรรมและงบประมาณในพื้นที่ได้อย่างมีประสิทธิภาพ อันก่อให้เกิดประโยชน์ต่อประชาชน จึงให้ ทบทวนแผนพัฒนาท้องถิ่น (พ.ศ. ๒๕๖๑- ๒๕๖๕) โดยองค์การบริหารส่วนตำบลโพนค้อ ได้แจ้งประสานให้ หมู่บ้านดำเนินการจัดประชุมประชาคมท้องถิ่น ส่วนราชการและรัฐวิสาหกิจที่เกี่ยวข้อง เพื่อแจ้งแนวทางการ พัฒนาท้องถิ่น รับทราบปัญหาความต้องการ ประเด็นการพัฒนา เพื่อนำมาทบทวนแผนพัฒนาท้องถิ่น คณะกรรมการสนับสนุนการจัดทำแผนพัฒนาท้องถิ่น ได้จัดทำร่างแผนพัฒนาท้องถิ่น (พ.ศ. ๒๕๖๖ - ๒๕๗๐) เสนอคณะกรรมการพัฒนาท้องถิ่น เพื่อพิจารณาและให้ความเห็นชอบร่างแผนพัฒนาท้องถิ่น ซึ่งคณะกรรมการ พัฒนาท้องถิ่นได้มีมติเห็นชอบ จากการประชุม ครั้งที่ ๒/๒๕๖๔ วันที่ ๑๐ กันยายน ๒๕๖๔ และการประชุม สภาองค์การบริหารส่วนตำบลโพนค้อ สมัยประชุมวิสามัญ ประจำปี พ.ศ. ๒๕๖๔ สมัยที่ ๑ วันที่ ๒๓ กันยายน ๒๕๖๔ นั้น

อาศัยอำนาจตามความในหมวดที่ ๕ ข้อ ๒๔ แห่งระเบียบกระทรวงมหาดไทยว่าด้วยการจัดทำ แผนขององค์รปกครองส่วนท้องถิ่น พ.ศ. ๒๕๔๘ แก้ไขเพิ่มเติม ฉบับที่ ๒ พ.ศ. ๒๕๕๙ ฉบับที่ ๓ พ.ศ. ๒๕๖๑ จึงขอประกาศใช้แผนพัฒนาท้องถิ่น (พ.ศ. ๒๕๖๖ - ๒๕๗๐) เพื่อใช้เป็นแนวทางในการพัฒนาองค์การบริหารส่วน ตำบลโพนค้อ ปีงบประมาณ พ.ศ. ๒๕๖๖ - ๒๕๗๐ ต่อไป

จึงประกาศให้ทราบโดยทั่วกัน

ประกาศ ณ วันที่ ๒๓ เดือน กันยายน พ.ศ. ๒๕๖๔

(นายสุพัฒน์ ทุมวัน)

นายกองค์การบริหารส่วนตำบลโพนค้อ

คำนำ

ด้วยระเบียบกระทรวงมหาดไทยว่าด้วยการจัดทำแผนพัฒนาขององค์กรปกครองส่วนท้องถิ่น พ.ศ. ๒๕๔๘ แก้ไขเพิ่มเติมข้อ ๑๗ โดยให้มีความสอดคล้องเชื่อมโยงกับแผนความต้องการอำเภอ แผนพัฒนาจังหวัดแผนพัฒนา กลุ่มจังหวัด ตลอดจนสามารถบูรณาการแผนงาน/โครงการ/กิจกรรม และงบประมาณในพื้นที่ได้อย่างมีประสิทธิภาพ อันจะก่อให้เกิดประโยชน์สูงสุดให้กับประชาชน จึงดำเนินการทบทวนแผนพัฒนาท้องถิ่น พร้อมทั้งกำหนดระยะเวลา แผนพัฒนาท้องถิ่นเป็นระยะเวลาห้าปี (พ.ศ.๒๕๖๖ - ๒๕๗๐) ตามหนังสือ ด่วนที่สุด ที่ มท๐๘๐๘.๓/ว ๗๔๖๗ เรื่อง ชักซ้อมแนวทางกา รทบทวนแผนพัฒนาท้องถิ่น (พ.ศ.๒๕๖๖ - ๒๕๗๐) ขององค์กรปกครองส่วนท้องถิ่น ลงวันที่ ๑๔ ธันวาคม ๒๕๖๓

“แผนพัฒนาท้องถิ่น ” หมายความว่า แผนพัฒนาขององค์กรปกครองส่วนท้องถิ่น ที่กำหนดวิสัยทัศน์ ประเด็นยุทธศาสตร์ เป้าประสงค์ ตัวชี้วัด ค่าเป้าหมาย และกลยุทธ์ โดยสอดคล้องกับแผนพัฒนาจังหวัดยุทธศาสตร์ การพัฒนาขององค์กรปกครองส่วนท้องถิ่นในเขตจังหวัด แผนพัฒนา อำเภอ แผนพัฒนาตำบลแผนพัฒนาหมู่บ้าน หรือแผนชุมชน อันมีลักษณะเป็นการกำหนดรายละเอียดแผนงาน โครงการพัฒนา ที่จัดทำขึ้นสำหรับปีงบประมาณแต่ละปี ซึ่งมีความต่อเนื่องและเป็นแผนก้าวหน้าและให้หมายความรวมถึงการเพิ่มเติมหรือเปลี่ยนแปลงแผนพัฒนาท้องถิ่น

องค์การบริหารส่วนตำบลโพนคือและคณะผู้จัดทำหวังเป็นอย่างยิ่งว่าการจัดทำแผนพัฒนาท้องถิ่น (พ.ศ. ๒๕๖๖ - ๒๕๗๐) ฉบับนี้จะได้ใช้เป็นแนวทางการจัดทำงบประมาณประจำปีและสามารถตอบสนองความต้องการของประชาชนในเขตองค์การบริหารส่วนโพนคืออย่างมีประสิทธิภาพต่อไป

สารบัญ

เรื่อง	หน้า
ส่วนที่ ๑ สภาพทั่วไปและข้อมูลพื้นฐาน	
๑. ด้านกายภาพ	๑
๒. ด้านการเมือง/การปกครอง	๒
๓. ประชากร	๓
๔. สภาพทางสังคม	๔-๕
๕. ระบบบริการพื้นฐาน	๖
๖. ระบบเศรษฐกิจ	๖-๘
๗. ศาสนา ประเพณี วัฒนธรรม	๘
๘. ทรัพยากรธรรมชาติ	๘
๙. อื่น ๆ (ถ้ามีระบุด้วย)	๘
ส่วนที่ ๒ ยุทธศาสตร์องค์การปกครองส่วนท้องถิ่น	
๑. ความสัมพันธ์ระหว่างแผนพัฒนาระดับมหภาค	๙-๒๘
๒. ยุทธศาสตร์ขององค์การปกครองส่วนท้องถิ่น	๒๙-๔๔
๓. การวิเคราะห์เพื่อการพัฒนา	๔๕-๕๐
ส่วนที่ ๓ การนำแผนพัฒนาท้องถิ่นไปสู่การปฏิบัติ	
๑. ยุทธศาสตร์การพัฒนาและแผนงาน	๕๑
๒. บัญชีโครงการพัฒนาท้องถิ่น	๕๒-๒๒๒
ส่วนที่ ๔ การติดตามประเมินผล	
๑. การติดตามและประเมินผลยุทธศาสตร์	๒๒๓-๒๒๗
๒. การติดตามและประเมินผลโครงการ	๒๒๘-๒๓๒
๓. สรุปผลการพัฒนาท้องถิ่น	๒๓๒-๒๓๔
๔. ข้อเสนอแนะในการจัดทำแผนพัฒนาท้องถิ่นในอนาคต	๒๓๔-๒๓๕

ส่วนที่ ๑

สภาพทั่วไปและข้อมูลพื้นฐาน

ส่วนที่ ๑ สภาพทั่วไปและข้อมูลพื้นฐาน

๑. ด้านกายภาพ

๑.๑ ที่ตั้งของหมู่บ้านหรือชุมชนหรือตำบล (แผนที่ประกอบ)



องค์การบริหารส่วนตำบลพนมเปญ ตั้งอยู่หมู่ที่ ๖ ตำบลพนมเปญ อำเภอเมือง จังหวัดศรีสะเกษ ห่างจากที่ว่าการอำเภอเมืองศรีสะเกษ ๑๐ กิโลเมตร ทางหลวงชนบทหมายเลข ๒๒๑ ถนนศรีสะเกษ - กันทรลักษณ์ มีพื้นที่ ประมาณ ๑๗.๑๐ ตารางกิโลเมตร หรือ ๗,๖๔๓ ไร่ ๓ งาน โดยมีอาณาเขตติดกับพื้นที่ตำบลต่าง ๆ ดังนี้

ทิศเหนือ	จรดกับ องค์การบริหารส่วนตำบลพนมเปญ	อำเภอเมืองศรีสะเกษ
ทิศตะวันออก	จรดกับ องค์การบริหารส่วนตำบลจาน	อำเภอเมืองศรีสะเกษ
ทิศตะวันตก	จรดกับ องค์การบริหารส่วนตำบลชำ	อำเภอเมืองศรีสะเกษ
ทิศใต้	จรดกับ องค์การบริหารส่วนตำบลทุ่ม	อำเภอเมืองศรีสะเกษ

๑.๒ ลักษณะภูมิประเทศ

สภาพพื้นที่เป็นที่ราบ มีพื้นที่ป่าไม้เล็กน้อย ดินมีลักษณะเป็นดินร่วนปนทรายไม่สามารถอุ้มน้ำได้ โดยพื้นที่ส่วนใหญ่ใช้ในการทำนา ทำสวนและปลูกพืชผัก มีหนองน้ำขนาดเล็กอยู่ทั่วไป

๑.๓ ลักษณะภูมิอากาศ

ลักษณะภูมิอากาศมีลักษณะร้อนชื้น อากาศเปลี่ยนแปลงไปตามฤดูกาล ซึ่งมี ๓ ฤดู ดังนี้

ฤดูร้อน เริ่มตั้งแต่กลางเดือนกุมภาพันธ์ไปจนถึงกลางเดือนพฤษภาคม อากาศร้อนและแห้งแล้งแต่บางครั้งอาจมีอากาศเย็น บ้างครั้งเกิดพายุฝนฟ้าคะนองและลมกระโชกแรงหรืออาจมีลูกเห็บตกก่อให้เกิดเสียหาย

แก่ประชาชน เรียกว่า “พายุฤดูร้อน” อากาศร้อน จะมีอุณหภูมิระหว่าง ๓๕ - ๓๙ องศาเซลเซียส ร้อนจัด มีอุณหภูมิประมาณ ๔๐ องศาเซลเซียสขึ้น

ฤดูฝน เริ่มตั้งแต่กลางเดือนพฤษภาคม ฝนตกมากในช่วงเดือน พฤษภาคม - ตุลาคม แต่อาจเกิด “ช่วงฝนทิ้ง” ซึ่งอาจนานประมาณ ๑ - ๒ สัปดาห์หรือบางปีอาจเกิดขึ้นรุนแรงและมีฝนตกน้อยนานนับเดือน ในเดือนกรกฎาคม แต่ในเขตองค์การบริหารส่วนตำบลไม่เคยเกิดอุทกภัยรุนแรง มีฝนตกเฉลี่ยประมาณ ๙๐๐ มิลลิเมตร

ฤดูหนาว เริ่มตั้งแต่กลางเดือนตุลาคมถึงกลางเดือนกุมภาพันธ์ ในช่วงกลางเดือนตุลาคมนานราว ๑-๒ สัปดาห์ เป็นช่วงเปลี่ยนฤดูจากฤดูฝนเป็นฤดูหนาว อากาศแปรปรวนไม่แน่นอน อาจเริ่มมีอากาศเย็นหรืออาจยังมีฝนฟ้าคะนอง อากาศหนาวอุณหภูมิต่ำสุด ประมาณ ๑๕ องศา

๑.๔ ลักษณะของดิน

ลักษณะของดินในพื้นที่เป็นดินร่วน ดินเหนียว พื้นราบเหมาะแก่การทำเกษตรและเพาะปลูกข้าว

๒. ด้านการเมือง/การปกครอง

๒.๑ เขตการปกครอง

เขตการปกครอง ตำบลโพนคือ ๗,๖๔๓ ไร่ ๓ งาน พื้นที่ทำการเกษตร ๕,๙๔๘ ไร่ พื้นที่อยู่อาศัย ๑,๐๔๕ ไร่ พื้นที่สาธารณะ ๖๕๐ ไร่ หรือ ๑๗.๑๐ ตารางกิโลเมตร จำนวนหมู่บ้านทั้งหมด ๖ หมู่บ้าน

บ้านโพนคือ	หมู่ที่ ๑	ผู้ใหญ่บ้าน	นายประกิจจา สารระใต้
บ้านโพนคือ	หมู่ที่ ๒	ผู้ใหญ่บ้าน	นางยสุตมา คำจันทร์
บ้านยานาง	หมู่ที่ ๓	ผู้ใหญ่บ้าน	นายสุริศักดิ์ จันทศิลา
บ้านกลาง	หมู่ที่ ๔	ผู้ใหญ่บ้าน	นายพรมสร คำเนตร
บ้านโนน	หมู่ที่ ๕	ผู้ใหญ่บ้าน	นายวิจิตร เสนาง (กำนัน)
บ้านตะวันออก	หมู่ที่ ๖	ผู้ใหญ่บ้าน	นายประเสริฐ เทศะบำรุง

๒.๒ การเลือกตั้ง

องค์การบริหารส่วนตำบลโพนคือ ได้แบ่งเขตการเลือกตั้งนายกองค์การบริหารส่วนตำบลส่วนตำบล เป็น ๑ เขตเลือกตั้ง สมาชิกสภาองค์การบริหารส่วนตำบลออกเป็น ๖ เขตเลือกตั้ง ประชาชนในเขตองค์การบริหารส่วนตำบลโพนคือ ส่วนใหญ่ร่วมกิจกรรมทางการเมืองเสมอมาและประชาชนในเขตองค์การบริหารส่วนตำบลยังมีส่วนร่วมในการบริหารงาน การช่วยเหลืองานองค์การบริหารส่วนตำบล เสนอแนะในกิจกรรมขององค์การบริหารส่วนตำบลในการดำเนินงานต่างๆ เช่น การประชุมประชาคมในการจัดแผนพัฒนาตำบลประชุมประชาคมแก้ไขปัญหาความยากจน ฯลฯ

จำนวนผู้มีสิทธิเลือกตั้ง

- จำนวนผู้มีสิทธิเลือกตั้งสมาชิกสภาผู้แทนราษฎร	ชาย	๑,๑๘๒ คน
- จำนวนผู้มีสิทธิเลือกตั้งสมาชิกสภาผู้แทนราษฎร	หญิง	๑,๒๑๒ คน
	รวมทั้งสิ้น	๒,๓๙๐ คน

๓. ประชากร

๓.๑ ข้อมูลเกี่ยวกับจำนวนประชากร

	หมู่ที่	จำนวนประชากร (ชาย)	จำนวนประชากร (หญิง)	รวม	จำนวนครัวเรือน
บ้านโพนค้อ	๑	๔๙๔	๔๖๘	๙๖๒	๒๘๐
บ้านหนอง	๒	๑๘๙	๑๘๔	๓๗๓	๑๑๓
บ้านยานาง	๓	๑๕๗	๑๖๗	๓๒๔	๑๐๐
บ้านกลาง	๔	๑๑๓	๑๔๒	๓๕๕	๘๓
บ้านโนน	๕	๑๔๒	๑๖๓	๓๐๕	๑๐๐
บ้านตะวันออก	๖	๓๑๖	๓๑๕	๖๓๑	๑๙๙
รวม	๖	๑,๔๑๑	๑,๔๓๙	๒,๘๕๐	๘๗๕

๓.๒ ช่วงอายุและจำนวนประชากร

ช่วงอายุ	ชาย	หญิง	รวม
ต่ำกว่า ๑ ปี	๖	๖	๑๒
๑ ปี - ๕ ปี	๖๐	๕๘	๑๒๖
๖ ปี - ๑๐ ปี	๖๘	๖๕	๑๔๑
๑๑ ปี - ๑๕ ปี	๗๘	๖๒	๑๔๖
๑๖ ปี - ๒๐ ปี	๘๙	๗๔	๑๖๐
๒๑ ปี - ๒๕ ปี	๙๕	๘๕	๒๒๒
๒๖ ปี - ๓๐ ปี	๗๘	๘๔	๑๖๒
๓๑ ปี - ๓๕ ปี	๗๘	๘๒	๑๕๙
๓๖ ปี - ๔๐ ปี	๑๓๙	๑๒๔	๒๘๐
๔๑ ปี - ๔๕ ปี	๑๓๓	๑๕๔	๒๘๗
๔๖ ปี - ๕๐ ปี	๑๔๑	๑๓๗	๒๗๘
๕๑ ปี - ๕๕ ปี	๑๐๒	๑๐๕	๒๐๗

ช่วงอายุ	ชาย	หญิง	รวม
๕๖ ปี - ๖๐ ปี	๙๔	๙๔	๑๘๘
๖๑ ปี - ๖๕ ปี	๕๕	๙๙	๑๕๔
๖๖ ปี - ๗๐ ปี	๖๙	๗๘	๑๔๗
๗๑ ปี - ๗๕ ปี	๕๐	๕๘	๑๐๘
๗๖ ปี - ๘๐ ปี	๓๘	๓๑	๖๙
๘๑ ปี - ๘๕ ปี	๒๒	๒๘	๕๐
๘๖ ปี - ๙๐ ปี	๙	๑๐	๑๙
๙๑ ปี - ๙๕ ปี	๗	๔	๑๑
๙๖ ปี - ๑๐๐ ปี	๐	๑	๑
มากกว่า ๑๐๐ ปี	๐	๐	๐
รวม	๑,๔๑๑	๑,๔๓๙	๒,๘๕๐

๔. สภาพทางสังคม

4

๔.๑ การศึกษา มีสถานศึกษาในสังกัดการศึกษาขั้นพื้นฐาน จำนวน ๒ แห่ง ได้แก่

สถานศึกษา (ระดับประถมศึกษา)	ชาย	หญิง	รวม
โรงเรียนบ้านโพนค้อ	๖๕	๗๓	๑๓๘
โรงเรียนมัธยมโพนค้อ	๙๔	๗๔	๑๖๘
รวม	๑๕๙	๑๔๗	๓๐๖

- มีสถานศึกษาสังกัดศูนย์บริการการศึกษานอกโรงเรียนอำเภอเมืองศรีสะเกษ จำนวน ๑ แห่ง
- มีศูนย์พัฒนาเด็กเล็ก จำนวน ๑ แห่ง ได้แก่

ศูนย์พัฒนาเด็กเล็ก	ชาย	หญิง	รวม
ศูนย์พัฒนาเด็กเล็กวัดโพนค้อ	๑๒	๒๑	๓๓
รวม	๑๒	๒๑	๓๓